

善用回饋和學習工具

提升學生的資料分析能力

元朗公立中學校友會鄧兆棠中學
劉貝詩

評估對學與教的回饋



```
graph TD; A[評估對學與教的回饋] --> B[從考試到日常教與學]; B --> C[文憑試通識教育科考卷]; C --> D[評核要求]; D --> E[知識概念、作答技巧、態度];
```

從考試到日常教與學

文憑試通識教育科考卷

評核要求

知識概念、作答技巧、態度

課程·考試·學與教

第二章 課程架構

通識教育科課程架構設定學生在高中階段須掌握的重要知識、技能、價值觀和態度。學校和教師在規畫校本課程和設計適切的學、教、評活動時，須以課程架構作依據。

2.1 課程設計原則

本課程根據 334 報告書（教育統籌局，2005）第三章所列的建議，發展出以下的設計原則：

- (a) 建基於學生在基礎教育應有的知識、技能、價值觀和態度、學習經歷。在進入高中教育之前，八個學習領域及五種基要的學習經歷，為學生在通識教育科的學習提供了必需的知識基礎和能力。
- (b) 透過研習不同情境的議題，令學生有機會綜合及應用過往的學習所得，並能繼續擴闊及深化知識基礎。課程的設計讓學生超越對事實和現象的理解，進行深入的探究和反思。
- (c) 理論學習和應用學習兼備。本科讓學生接觸到的角度和概念，對理解人類關注的議題甚為重要；也強調培養學生將所習得的角度和概念，轉移及應用於理解新議題的能力。
- (d) 對於探究進程、具體地討論議題、選擇課程材料，本課程架構容許足夠的彈性，以照顧學生的多元化學習和確保本科的學習經驗與學生相關；也容許學生在獨立專題探究部分選擇適合自己的興趣和志向的課題進行探究。
- (e) 透過採用議題探究模式和提供自主學習經驗，幫助學生發展獨立地終身學習的能力。

最新

通識教育科
課程及評估指引
(中四至六)

更新版
2015年11月更新
由2015/16學年
中四級開始適用

PDF

課程·考試·學與教

公開考試

(《課程及評估指引》，第102頁)

- 本科在學與教上所採用的**探究模式**，會反映在筆試考卷的設計中。筆試題目的形式並非意味要求學生指出某些正確答案。相反，**探究模式**的採用，正好說明大部分的**議題均是複雜的**，以致**不易提出簡單的解決辦法**。

善用回饋

卷一 資料回應題

最新

通識教育科
課程及評估指引
(中四至六)

更新版
2015年11月更新
由2015/16學年
中四級開始適用

PDF

資料回應題旨在評核考生在識別、應用和分析資料等方面的能力。考題中的資料有助釐訂議題範疇和反映議題的複雜或爭議的本質。與此同時，這類考題的設計形式，也反映本科課程的跨學科和多角度的學習本質。

卷一的題目，提供有關當代議題的多類型資料（例如數據表、圖表、漫畫、文字等），為考生作答時提供了情境以作分析。而卷二則借助資料以刺激考生思考，期望考生運用更廣泛的知識及概念深入討論議題。

通識教育

2016
試題專輯

(附評卷參考及考生表現評論)

香港考試及評核局
Hong Kong Examinations and Assessment Authority

善用回饋

學與教：議題探究及多角度思維

(《課程及評估指引》，第70頁)

過程	與培養多角度思維的關係
(I) 掌握 事實 、理解 現象 、澄清 概念	<ul style="list-style-type: none"> ● 資料的不同來源 ● 採集資料的不同方法 ● 不同的詮釋及解釋 ● 不同的關連 ●
(II) 明白有關的 分歧 和 衝突	<ul style="list-style-type: none"> ● 不同的價值觀 ● 不同的利益 ● 不同的信念 ●
(III) 進行 反思 、作出 評鑑 、 判斷 、探求 出路 、付諸實踐	<ul style="list-style-type: none"> ● 考慮多方面的論據 ● 權衡正反兩方的觀點 ● 提出理據和解釋 ● 作出行動、評鑑和接納結果 ● 修訂立場 ●

卷一

卷二

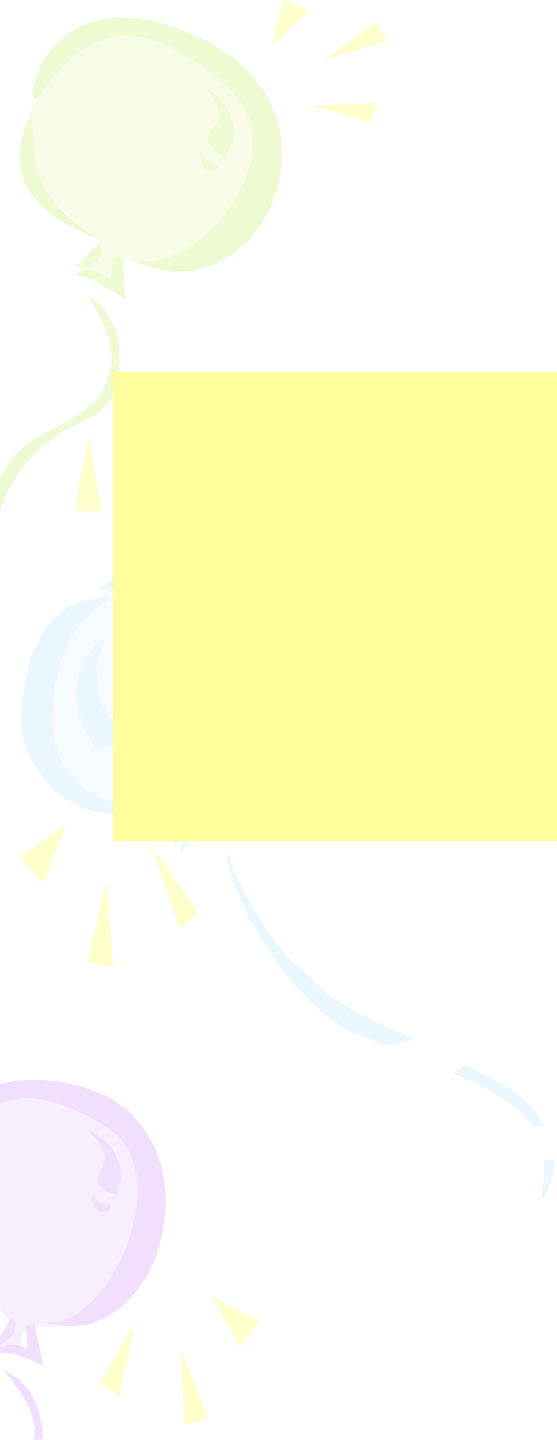


考試回帶，細看文憑試考卷

- 嘗試把通識教育科文憑試考卷進行分類，看看能否歸納出一些點子？
- 有什麼學習工具可提升學與教效能？
- 先看看卷一題目！

（一）數據題（歸納及分析）

- 注意展示的方式
 - －（例如：表列、折線、棒型圖）
- 數據展示的現象／情景／背景／立場
 - －（例如：多／少；高／低；同意／不同意；高／低成效；嚴重／不嚴重）
- 數據展示改變中的情況
 - －（例如：趨勢）（上升／平穩／下降）
 - －（先升後跌／先跌後升）（急速／緩慢）



第一類數據題

（展示現象類）

2016 卷一(第三題)

資料 A:

人類免疫力缺乏病毒 (HIV) 的區域統計數字 (2012 年)

區域	HIV 感染者		人均本地 生產總值 (GDP) (美元)	成人 識字率 (百分比)
	15 歲及以上 (佔總人口的 百分比)	15 歲以下 (佔總人口的 百分比)		
非洲 (不包括 北非)	2 210 萬 (2.60%)	290 萬 (0.34%)	1 306.8	60.4
南亞與東南亞	370 萬 (0.16%)	20 萬 (0.01%)	5 891.6	78.9
西歐與中歐	90 萬 (0.14%)	0 萬 (0.00%)	34 860.5	97.9

資料 B: 一些有關人類免疫力缺乏病毒 (HIV) 的資料

人類免疫力缺乏病毒 (HIV) 損害人體抵抗疾病的能力, 可能引致後天免疫力缺乏症 (愛滋病), 以致身體無法抵抗感染和癌症。HIV 可經由性接觸、血液接觸和母嬰感染傳播, 惟不會透過空氣或社交接觸感染。

HIV 感染者或有感染 HIV 風險的人士所獲得的預防、護理及治療在不同區域各有不同, 至今尚未有治癒方法。無論如何, 治療時使用抗 HIV 藥物能夠控制該病毒, 並減低病毒傳予他人的風險。根據世界衛生組織資料, 2013 年在非洲 (不包括北非) 居住的剛受感染兒童大部分均透過其對 HIV 呈陽性反應的母親在懷孕、分娩或母乳餵哺時受到感染。現時世上 54.3% 的 HIV 感染者並不知道自己帶有該病毒。

目前, 全球用於 HIV 疫苗研究, 包括已發展國家的工業和研究機構的投資, 估計每年約為 5 億美元。儘管已在研究上投資, 控制 HIV 的藥物仍然昂貴, 每名病人每年要耗費 115 至 330 美元。

資料 C: 取材自互聯網中的一幅漫畫




(a) 顯示的 HIV 感染模式。

(4 分)

(b) 根據提供資料, 指出又知 HIV 感染模式及問題的原因。

(7 分)

數據題：
展示各地 HIV 感染、
GDP 及識字情況
(多/少)(高/低)



第二類數據題

（展示改變中的情況）

2013練習卷卷一(第一題)

資料 A

空轉車輛引擎禁令在 2011 年 12 月 15 日於香港生效。司機若讓停駛車輛在一小時時段內運轉引擎合計超過三分鐘，即可被罰款港幣 320 元。

一些記者在禁令實施前和實施後的一天，在空轉引擎熱點檢測一氧化碳(車輛排放的空氣污染物)的水平。部分結果如下：

位置	晚上 7 時至 9 時的一氧化碳 平均水平 (每立方米空氣所含微克)		晚上 7 時至 9 時的一氧化碳 最高水平 (每立方米空氣所含微克)	
	2011 年 12 月 14 日	2011 年 12 月 16 日	2011 年 12 月 14 日	2011 年 12 月 16 日
旺角通菜街	7 469	5 252	19 139	10 853
旺角花園街	3 034	3 851	4 668	8 402
銅鑼灣 駱克道	4 551	3 384	8 753	7 235

資料 B: 摘錄自某報刊於 2012 年 6 月 5 日的新聞報道

某司機關注組織把空轉車輛引擎禁令形容為「無牙老虎」，環境保護署則表示並非如此，並指出即使至今未有發出罰款通知書，但已作出 180 次警告。該署發言人堅稱，由於司機每當看見警務人員靠近時，即會關掉引擎，因此禁令具有效力。

然而，一名本地商店東主表示未見司機的行為有明顯改變。他說：「部分司機甚至在用膳時段留在車內享用空調。」一名司機表示禁令可改善空氣質素，但執行困難。「你不可能在炎熱日子等候時關掉引擎，尤其是車上有小孩的時候。」

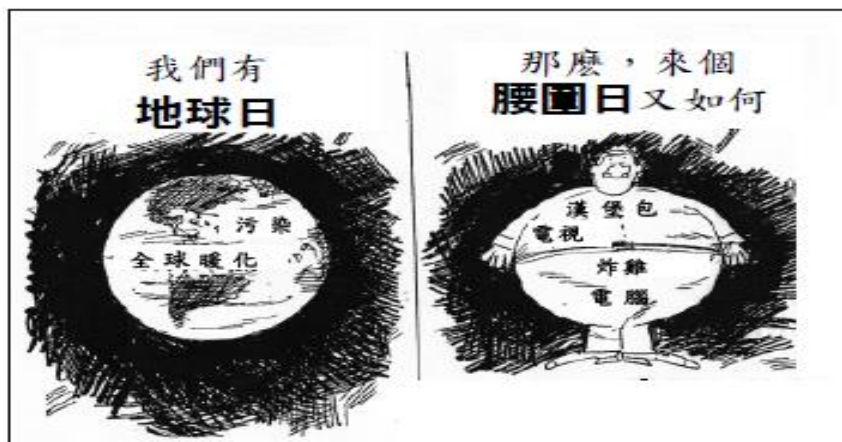
的士小巴權益關注大聯盟主席稱，三分鐘的規定造成司機和當局大量爭拗的機會。不過，他相信禁令能夠阻止司機在車輛內睡覺。

在該法例之下，的士站的的士和小巴總站的首兩部小巴可獲豁免，福利機構用於接載長者或用作流動診所的車輛亦然。在酷熱天氣或暴雨警告生效期間，所有司機均獲得豁免。

數據題(趨勢)：
展示政策實施前後
空氣污染的情況
(上升/下降)
(高/低)
(顯著/輕微)

2013卷一(第一題)

資料 A



- (a) 指出及解釋資料 A 所示導致肥胖的兩個原因。 (6 分)
- (b) 有指肥胖正逐漸成為一個全球性的健康問題。資料 A 和資料 B 在多大程度上支持這看法？解釋你的答案。 (8 分)

資料 B: 肥胖人士佔成年人口的百分比

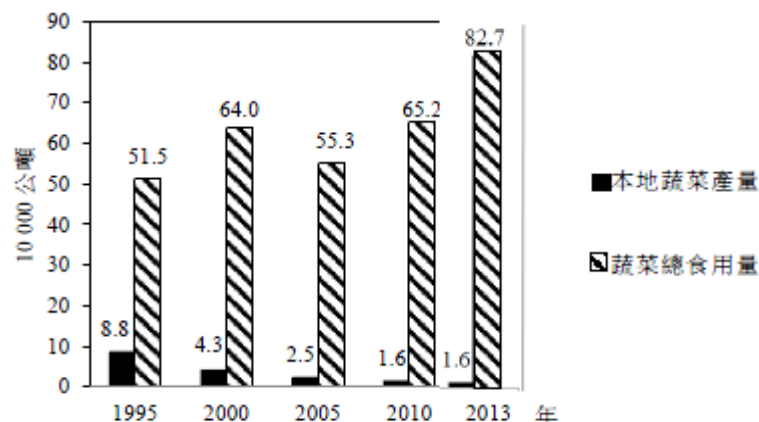
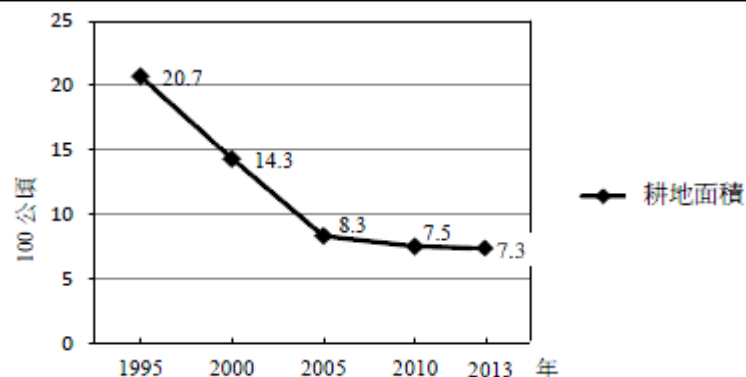
地區	國家	年份(%)			2010 年人均 國內生產總值 (美元)
		2002	2005	2010	
非洲	阿爾及利亞	8.2	9.3	11.3	5 304
非洲	馬拉維	1.1	1.4	1.6	351
美洲	墨西哥	26.0	29.2	35.6	10 153
美洲	美國	34.9	39.2	46.3	48 386
亞洲	中國	1.3	1.8	3.9	5 413
亞洲	日本	1.5	1.7	1.7	45 920
歐洲	法國	6.7	7.2	8.3	44 008
歐洲	英國	20.0	22.9	25.0	38 592

數據題(趨勢)：
肥胖人口百分比
年度變化
(上升/下降)
(差異)
(顯著/輕微)

2016卷一(第一題)

資料 A:

香港農業統計數字(1995年—2013年)



資料 C:取材自一項調查研究

現時，世界上不少城市正面對城市熱島效應*和欠缺綠化空間的問題。有些城市透過改善城市綠化，以及推動全部相關過程都在城市進行的城市農耕，嘗試加強可持續性。

事實上，綠化屋頂可為本地蔬菜和食物生產提供「耕地」。目前世界上大部分所建造的綠化屋頂，為的是提供具吸引力的綠化空間、減低城市熱島效應、控制雨水流動或節省供降溫用的能源。

近年，綠化屋頂在香港備受關注。由 2012 年起，本港已在政府建築物和學校完成超過 50 項綠化屋頂項目，另有 25 項尚在進行中。部分學校和屋苑在其城市農場舉辦家庭農耕活動。

*城市熱島效應是指布滿建築物的市區的溫度高於周邊地區的現象。

(a) 描述資料 A 顯示香港農業的一些趨勢。

(4 分)

(b)

數據題(趨勢):
香港本地農業的情況
及年度變化
(上升/下降)
(顯著/輕微)
(差異)

資料 B:摘錄自 2015 年 4 月 2 日的報章新聞

在香港的 4 523 公頃農地中，只有 729 公頃屬於常耕。不少農民已棄置其土地，把土地售予發展商，或已從事工資較佳的工作。然而，隨着對土地保育和綠色生活概念的認知日增，或許再加上對本地生產食物的渴求，因而出現復興農業的訴求。

周先生為大專畢業生，別人預期他會尋找一份白領工作，但他卻選擇在大嶼山的偏遠地方務農。他每月僅賺取港幣 8 000 元薪金。其老闆承認，招募新血是個大問題。

考生表現又如何？

評卷員報告(2016卷一)

善用
回饋

第 1 題

(a) 本部分考核考生詮釋圖表、識別數據變化，以及描述數據所反映的資料中農業趨勢的能力。

數據題(趨勢)：
香港本地農業的
情況及年度變化
(上升/下降) ✓
(顯著/輕微) ⚠
(差異) ⚠

大部分考生能指出及描述有關耕地減少、本地蔬菜產量下降和
蔬菜總食用量增加等具體趨勢，惟僅有少數能指出蔬菜總需求
和本地蔬菜產量之間日漸擴大的差距。

表現欠佳的考生複述圖表中展示的數字，卻未有清楚描述趨勢，
又或簡略描述趨勢，而未有充分運用數據。

(一)數據題：學生作答時須注意

數據題 SMART TIPS

- 若學生想展現一個高階的能力，便要避免把數據直接抄寫，學生需要：
 1. 進行簡單的計算(例如：升/跌幅度)
 2. 如多於一項資料，需要進行比較
 3. 嘗試引用相關概念，進行概念化
- ✓ **1981年至2006年介乎18至22歲年青人接受專上教育的百分比上升了32.29%，呈現一個上升的趨勢(描述幅度及嘗試概念化)，大學學位普及化**

回到課堂，調整學與教重點

通識教育各級考評重點

	第一學期	第二學期	第三學期
中四	單元一、二	單元一、二、六	單元一、二、六
	卷一 2 題 (a) (b) 部份	卷一 2 題(a) (b) (c)	卷一 (a) (b) (c)
	資料題: 參閱單元上課曾討論的議題		
	<ul style="list-style-type: none"> ➤ 報章摘要 ➤ 指出問題 ➤ 數據分析 (趨勢、意見) ➤ 因果說明 	<ul style="list-style-type: none"> ➤ 數據分析 (比較題) ➤ 觀點: 看法 ➤ 立場: 論點+論據 	<ul style="list-style-type: none"> ➤ 立場: 加正反立論 ➤ 加駁論
	單元一、二、三	單元一、二、三、五	單元一、二、三、五、六
	卷一 (a) (b) (c) 卷二 (1/1) <ul style="list-style-type: none"> ➤ 漫畫: 詮釋 ➤ 論點+理據 	卷一 (a) (b) (c) 卷二 (1/1) <ul style="list-style-type: none"> ➤ 評估成效 ➤ 小跨單元 	卷一 (a) (b) (c) 卷二 (1/2) <ul style="list-style-type: none"> ➤ 全部 ➤ 小/大跨單元 ➤ 建議+評估
中六	六個單元 跨單元複習		

設計
學習工具

細閱以下資料，然後回答問題。

年份	18-25 歲人口	18-25 歲已登記選民人數 (佔該年齡組別人口的%)
2007	748,500	264,407 (35.3%)
2008	746,200	296,891 (39.8%)
2009	735,200	297,111 (40.4%)
2010	729,400	319,203 (43.8%)
2011	724,900	357,967 (49.4%)
2012	706,000	368,119 (52.1%)

	18-25 歲登記選民投票率	整體投票率
2007 年區議會選舉	34.4%	38.8%
2008 年立法會選舉	45.1%	45.2%
2011 年區議會選舉	24.6%	41.5%
2012 年立法會選舉	44.5%	53.1%

1. 試描述本港青少年行使投票權的情況(4 分)。

學生
需要
學習
工具

數據題(趨勢)：
題目提供的資料太多，
而且展示的情況有一定的複雜性
(登記為選民)
(區議會+立法會)

延伸練習二：青少年不願履行公民責任？

細閱以下資料，然後回答問題。

年份	18-25 歲人口	18-25 歲已登記選民人數 (佔該年齡組別人口的%)
2007	748,500	264,407(35.3%)
2008	746,200	296,891(39.8%)
2009	735,200	297,111(40.4%)
2010	729,400	319,203(43.8%)
2011	724,900	357,967(49.4%)
2012	706,000	368,119(52.1%)

數據題(趨勢)：
由簡至繁，先描述

	選民投票率	
2007 年 區議會選舉	34.4%	38.8%
2008 年 立法會選舉	45.1%	45.2%
2011 年 區議會選舉	24.6%	41.5%
2012 年 立法會選舉	44.5%	53.1%

1. 試描述本港青少年行使投票權的情況(4 分)。

設計學習工具

登記成為選民	18-25 歲青少年成為已登記選民的人數，按年持續_____，至 2012 年，佔該年齡組別的人口超過_____成。
區議會選舉	在區議會選舉中，18-25 歲青少年的投票率_____；2011 年的投票率較 2007 年的投票率約_____，兩次投票率都比整體投票率_____。
立法會選舉	

香港市民制度化社會政治參與的情況：

資料一 香港市民的投票率

立法會選舉投票率	
年份	投票率
1998	53.5%
2000	43.6%
2004	55.6%
2008	45.2%
2012	53.1%

區議會選舉投票率	
年份	投票率
1999	35.8%
2003	44.1%
2007	38.8%
2011	41.5%
2015	47%

a. 根據資料一，指出及說明香港市民對選舉的參與程度的兩項特徵。(4 分)

數據題：
調適資料的展示方式

香港市民制度化社會政治參與的情況：

資料一 香港市民的投票率

立法會選舉投票率	
年份	投票率
1998	53.5%
2000	43.6%
2004	55.6%
2008	45.2%
2012	53.1%

區議會選舉投票率	
年份	投票率
1999	35.8%
2003	44.1%
2007	38.8%
2011	41.5%
2015	47%

a. 根據資料一，指出及說明香港市民對選舉的參與程度的特徵，(4 分)

提供答題
框架和
指引

立法會選舉

(上升/下跌)

(幅度)

區議會選舉

(上升/下跌)

(幅度)

兩者差異

(比較)

善用回饋和學習工具

生生互評練習 - 掌握答題要求

善用回饋和學習工具

回應數據題的技巧

描述數據

趨勢

比較項目

差異

回應題目

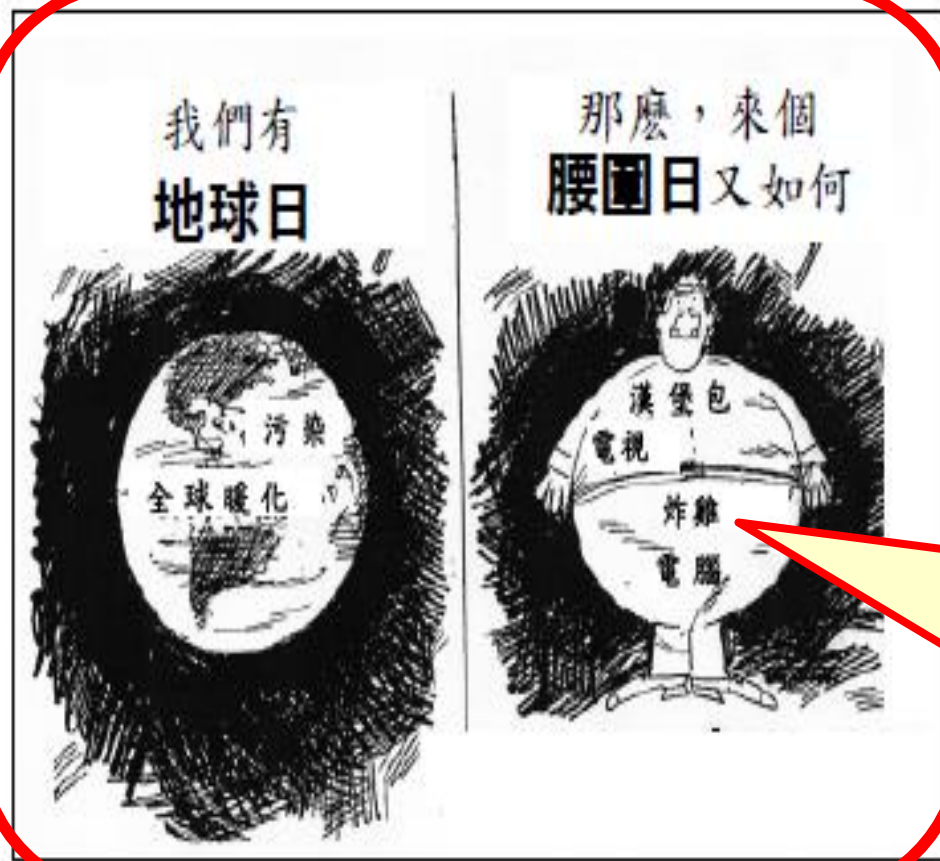
「看法」

（二）漫畫題（註釋）

- 注意展示的內容
 - －（例如：背景、地點、人物、行為、表情）
 - －（例如：對話／大小比例）
- 就各項的內容，按其特徵扣連資料／數據
 - －（例如：室內／室外；個人／家庭；普遍／異常；諷刺／爭議）
- 嘗試從數據及文字中尋找合適的資料作解說
 - －（例如：原因／影響／普遍現象）

2013卷一(第一題)

資料 A



資料 B: 肥胖人士佔成年人口的百分比

地區	國家	年份(%)			2010 年人均 國內生產總值 (美元)
		2002	2005	2010	
非洲	阿爾及利亞	8.2	9.3	11.3	5 304
非洲	馬拉維	1.1	1.4	1.6	351
美洲	墨西哥	26.0	29.2	35.6	10 153
美洲	美國	34.9	39.2	46.3	48 386
亞洲	中國	1.3	1.8	3.9	5 413
亞洲	日本	1.5	1.7	1.7	45 920
歐洲	法國	6.7	7.2	8.3	44 008
歐洲	英國	20.0	22.9	25.0	38 592

漫畫題：
肥胖
(原因)
(與其他因素的關係)

- (a) 指出及解釋資料 A 所示導致肥胖的兩個原因。(6 分)
- (b) 有指肥胖正逐漸成爲一個全球性的健康問題。資料 A 和資料 B 在多大程度上支持這看法？解釋你的答案。(8 分)

2014卷一(第二題)

資料 A： 使用不同能源發電的資料

發電來源	容量系數* (%)	電力生產成本 (美元/兆瓦小時)	二氧化碳排放量** (公噸/吉瓦小時)
煤	85	100	888
天然氣	87	67	499
核能	90	108	29
水力	52	90	26
風力	陸上	87	26
	海上	222	

* 容量系數是某時段內實際生產電量和最高可達產電量的比率。

** 包括生產原始能源過程(例如採礦)、建造發電廠、發電廠在發電過程及棄置廢物時排放的二氧化碳。

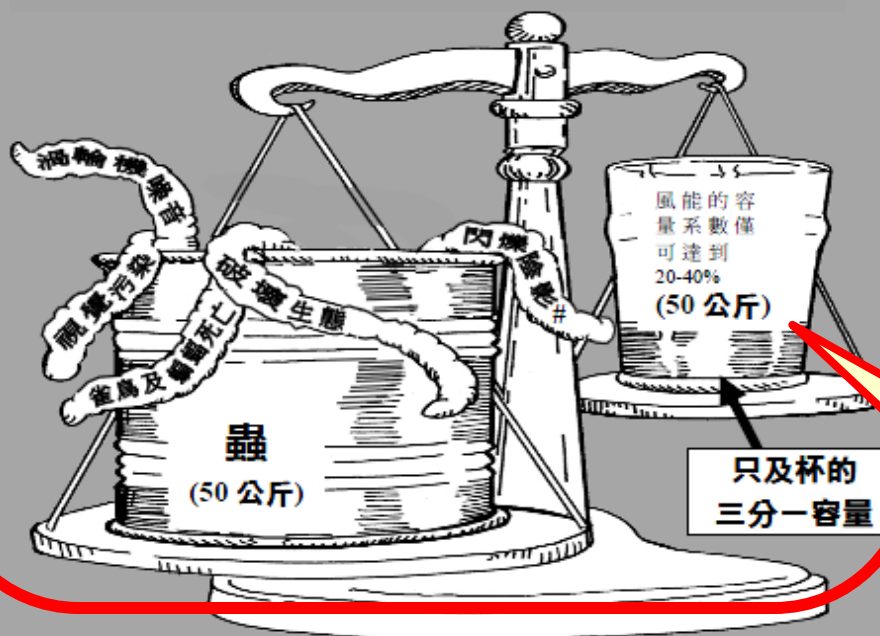
資料 C： 取材自報章新聞

中華電力有限公司(中電)已獲香港政府批准，在西貢興建海上風電場。這個耗資港幣 50 億至 70 億元的風電場將為本港生產大約 1% 電力。中電估計，該風電場每年可減排 343 000 至 383 000 公噸二氧化碳、45 至 60 公噸二氧化硫、394 至 440 公噸氮氧化物和 14 至 16 公噸粒子。

然而，有些團體反對該計劃。例如，某關注團體的主席說：「政府比較有興趣擺出象徵式姿態，而非真正處理溫室氣體排放問題。風電場只會生產少量清潔及可再生能源，卻會為環境帶來可怕的影响。」該團體提出，向內地購買核能或教育市民節能習慣，將是減少二氧化碳排放的較佳途徑。

資料 B

風能的兩難困境



- (a) 「風力發電的代價超出其好處。」資料 A、B 及 C 是否支持這看法？解釋你的答案。(8 分)
- (b) 若把資料 C 中某關注團體的兩項提議逐一與興建海上風電場比較，你認為對香港來說，這兩項提議是否分別優於興建海上風電場這個選擇？參考資料及就你所知，解釋你的答案。(8 分)

漫畫題：
展示選用能源的爭議

閃爍陰影是風力發電機旋轉葉片的陰影造成的視覺干擾。

2015卷一(第一題)

資料 A

中國不同類型產業[#]佔國內生產總值(GDP)的百分比(1990-2013)

年份	1990	1995	2000	2005	2010	2013
第一產業(%)	27.1	20.0	15.1	12.1	10.1	10.0
第二產業(%)	41.4	47.1	45.9	47.4	46.7	43.9
第三產業(%)	31.5	32.9	39.0	40.5	43.2	46.1

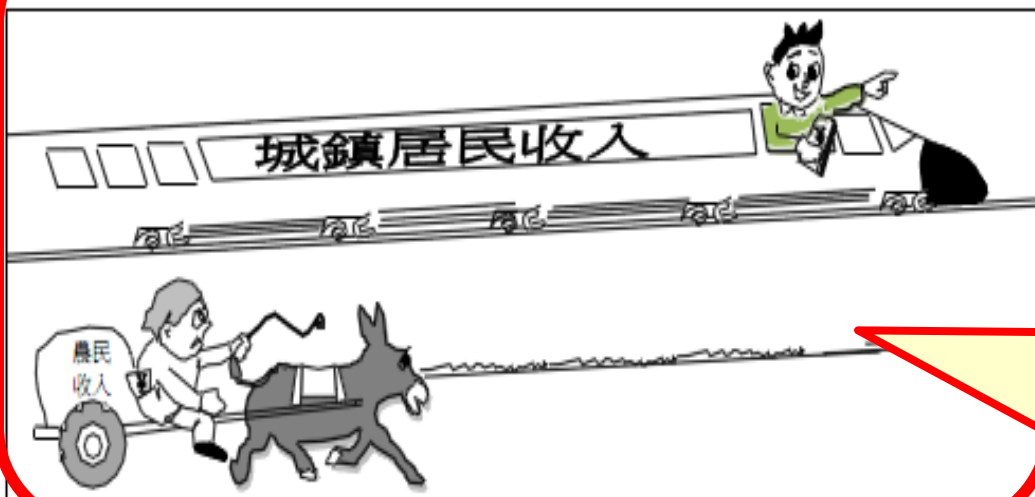
[#]第一產業包括農業、林業等；第二產業包括製造業、建築業等；第三產業則包括零售、金融服務業等。

資料 B

中國農村人口佔全國人口百分比(1990-2013)

年份	1990	1995	2000	2005	2010	2013
農村人口百分比	73.6	71.0	63.8	57.0	50.1	46.3

資料 C：一幅關於中國城鎮與農村收入的漫畫



資料 D：摘錄自 2014 年 8 月 13 日的一則評論文章

現時，我國糧食生產的資源日趨短缺，耕地面積每年平均減少 1 000 多萬畝，部分地區地下水超採嚴重，沙漠化、土壤退化、水土流失問題沒有改善。為確保增產，我國糧食生產已過度消耗水土資源，亦過度依賴化肥。因此，耕地素質下降，耕地水資源短缺問題愈趨嚴重，少數地方的耕地開始出現重金屬污染。

- (a) 參考資料 A、B 及 C，描述中國三農（農業、農村、農民）狀況的轉變。（5 分）
- (b) 參考所提供的資料，解釋因應中國三農狀況的轉變而可能引發的**兩個**社會問題。（6 分）
- (c) 就**每一個**你在(b)題指出的社會問題，提出及解釋**一項**可以處理該問題的措施。參考所提供的資料及就你所知，解釋你的答案。（6 分）

漫畫題：
展示中國城鎮居民
與農村農民收入的
爭議

2016 卷一(第三題)

資料 A:

人類免疫力缺乏病毒 (HIV) 的區域統計數字 (2012 年)

區域	HIV 感染者		人均本地 生產總值 (GDP) (美元)	成人 識字率 (百分比)
	15 歲及以上 (佔總人口的 百分比)	15 歲以下 (佔總人口的 百分比)		
非洲 (不包括 北非)	2 210 萬 (2.60%)	290 萬 (0.34%)	1 306.8	60.4
南亞與東南亞	370 萬 (0.16%)	20 萬 (0.01%)	5 891.6	78.9
西歐與中歐	90 萬 (0.14%)	0 萬 (0.00%)	34 860.5	97.9

資料 B: 一些有關人類免疫力缺乏病毒 (HIV) 的資料

人類免疫力缺乏病毒 (HIV) 損害人體抵抗疾病的能力，
力缺乏症 (愛滋病) 是 HIV 感染後可能出現的症狀。
血液接觸和性接觸是 HIV 感染的主要途徑。

HIV 感染者
各有不同
控制該病
年在非洲
性反應的
感染者並
目前，全球
估計每年
每名病人每

漫畫題：
非洲的困境
(原因)
(與其他因素的關係)

資料 C: 取材自互聯網中的一幅漫畫



描述資料 A 顯示的 HIV 感染模式。

(4 分)

HIV 是一個全球問題。就所提供的資料，指出及解釋應付這全球問題的兩項困難。

(7 分)

考生表現又如何？

評卷員報告(2012練習卷卷一)

- 第一題，題目要求考生參考資料**A**（有關內地食米受污染的新聞摘錄），詮釋漫畫內容，但考生一般只描述漫畫內容。
- 例如指出漫畫中的家庭擔心食米安全，故自行帶米到酒樓享用，但未有引用資料**A**的內容，闡釋其擔心食米安全的原因。

考生表現又如何？

評卷員報告(2016卷一)

善用
回饋

第 3 題 (a) 這部分考核考生就資料 A 概括 HIV 感染模式的能力。考生須充分參考資料，從而清晰描述有關模式。

漫畫題：
描述內容✓
詮釋漫畫⚠
爭議點⚠

大部分考生能根據年齡、人均本地生產總值、識字率及區域描述一些 HIV 感染的特點。然而，僅有少數考生能運用資料中的數據，全面展現 HIV 的感染模式。表現較佳的考生能綜合表中不同欄和列的數據，以指出及描述有關模式。

這部分考核考生根據資料中相關內容指出及解釋應付 HIV 這個全球問題的兩項困難的能力。

大部分考生能指出應付 HIV 的困難。表現較佳的考生能把管治欠佳和財政資源不足等困難概念化，並說明這些困難如何在應付 HIV 時造成的影響。表現稍遜的考生則只是從資料中簡略抄錄一些內容或描述資料所傳達的信息，但未有清楚解釋困難。

只有極少數考生在解釋應付 HIV 的困難時同時回應這是一個全球問題。考生須解釋為什麼 HIV 是一個全球問題，以及為什麼應付 HIV 的困難屬全球性而非只限於某一區域或國家。可是，不少考生審題不清，只集中討論非洲應付 HIV 的困難。他們應採取全球性的角度來回答問題。

(二)漫畫題：學生作答時須注意

漫畫題 SMART TIPS

1. 先辨識漫畫展示的是什麼社會議題 （諷刺什麼？）/（反映什麼議題？）
2. 再說明漫畫隱含的觀點
3. 作答時不但須仔細觀察漫畫內容，例如：
 - 人物的表情神態
 - 行為動作
 - 大小比例等
4. 也須注意漫畫展示的時間、地點或對白

2

人物：在香港的食客
特徵：一家人

行為：去酒家食飯
特點：與往常不同，
自備食米

3

不想吃酒家供應
的米，食自備米
覺得較安全

1

地點：香港、酒家／飯
店／飲食／食物供應

資料 B



4

原因：找資料A

善用回饋和學習工具

手繪點： _____

(提示：漫畫凸顯的問題是什麼?)

5

學習工具提升
學習效能(歸納
及概念化)

科 A



為什麼我們要戴上
這些面罩?

1

地點： _____ (位置)

代表： _____

漫畫題(漫畫)
運用學習工具、
拆解、作答步驟

3

人物： _____ (身份)

動作： _____

普遍/異常： _____

反映： _____

2

人物： _____ (身份)

動作： _____

普遍/異常： _____

反映： _____

善用回饋和學習工具

2012 卷一 資料回應題

2. 細閱以下資料：

資料 A



(a) 資料 A 凸顯什麼公共衛生的風險？指出及解釋該風險。

(4 分)

描述及引用資料
(論點+論據)

歸納、概念化及
回應題目

地點/背景	
人物/持分者	
行為動作	
爭議/諷刺	
扣題	
公共衛生的風險	

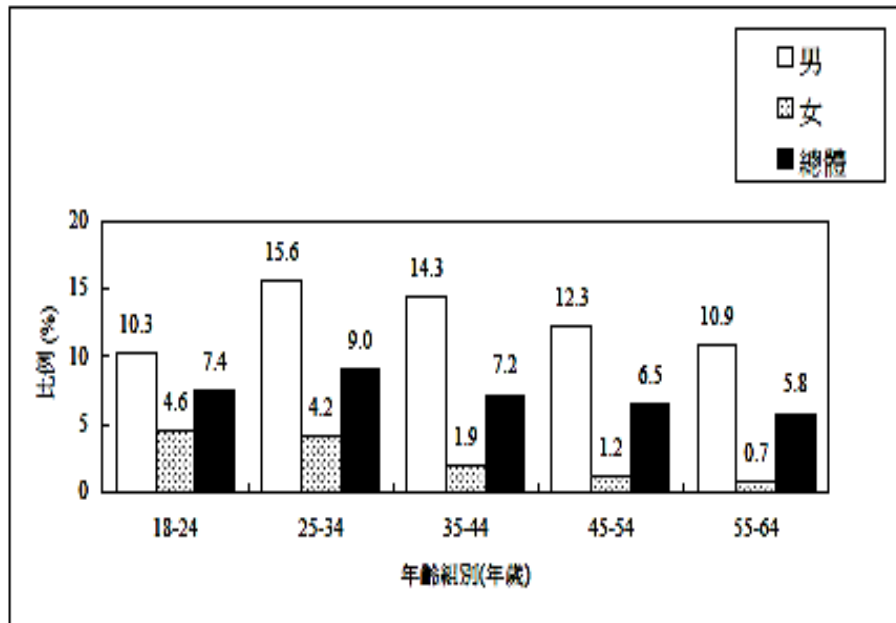
(三)辨識持份者題(爭議)

- 找出相關持份者(代表性/相關性)
 - (例如：背景、立場、利益)
- 除題目提供的資料外，須運用平日所學，理解不同持份者的關注點及其價值取向
 - (例如：商界【利潤最大化】、市民【生活素質】、環保團體【生態保育】、家庭【親子關係】)
- 即使是同一類持份者，由於關注點不同，可在同一議題上持不同立場

2014卷一(第三題)

資料 A：一些有關成年人飲酒的調查結果

2010 年香港暴飲*者的性別及年齡組別所佔比例



*暴飲指在一個場合中飲用過量含酒精的飲品。受訪者被問到在調查前一個星期中曾否於某場合數小時內喝掉最少 5 罐/杯酒類飲品。

資料 B：一些香港人對飲酒類飲品的意見

阿希 (60 歲)(男)： 飲酒在社交聚會和慶祝活動中必不可少。不過我的醫生勸誡我現在要減少飲酒。

阿明 (34 歲)(男)： 我是一名銷售主任，我要拓展業務，必須與客戶，特別是與內地客戶建立密切關係。因此，飲酒是我工作的重要部分。

阿思 (22 歲)(女)： 與朋友暢聚的時候，酒精可使你鬆弛下來，也更容易結交朋友。下班後和友人去喝一杯是時尚行為，就好像電視劇及電影裏的人物一樣。但我也擔心喝醉後自己的安全。

阿森 (26 歲)(男)： 我不想在朋友面前丟臉，在聚會中飲酒的分量必須和朋友看齊。除非能夠一夜之間灌下 10 罐啤酒，否則不算是真正的男子漢。

阿美 (40 歲)(女)： 我要應付工作壓力，所以經常參加社交聚會和飲酒。

持份者題：

青少年(朋輩認同/朋輩壓力)

男性(工作/社交)

女性(家庭/親子)

(a) 描述資料 A 顯示的香港成年人的暴飲模式。

(b) 你在(a)題描述了香港成年人的暴飲模式。利用資料 B 能導致這暴飲模式。

2015卷一(第二題)

資料 A：取材自 2011 年 2 月 14 日的報章新聞

愈來愈多香港青年人進行整形外科手術。一名 23 歲的大學女畢業生表示，在開始求職前，已花費港幣四萬元進行一項把眼睛擴大的整形外科手術。她年僅 17 歲時已把鼻子整形。她說：「小時候，我認為自己長得相當醜陋，我的外表一直被同學取笑，但我現時在社交場合中感到比較輕鬆自在。」她的一些朋友亦正考慮接受手術，並曾徵詢她的意見。

一位香港整形外科醫生說，有一個案例是一名 14 歲女童在家長支持下進行眼皮手術。他說，一些顧客選擇整形外科手術，是因為他們認為值得為自己的事業「投資」，另一些則希望看來較為西化。他說，名人宣傳整形外科手術有助令這種手術更能被人接受。

資料 B：取材自 2014 年 2 月 27 日的報章新聞

台灣已禁止為未滿 18 歲人士進行「醫療上非必要」的整形外科手術，衛生福利部表示，已禁止為未成年人士進行鼻子整形、隆胸及使眼睛看來更大的割「雙眼皮」等手術。基於有報道指一些小至九歲的兒童接受手術，而且其中一些手術失敗，政府遂採取行動。

在台灣實施禁令之前，若經家長或合法監護人批准，未滿 18 歲人士可以接受整形外科手術，但有衛生官員指有些人為了進行療程而虛報年齡。一位官員說：「我們關注到更多青年人以至家長會忽略這種手術的風險和後果。由於侵入性手術*對發育中的青年人有潛在危險，因此有需要實施禁令。」隨著近日有人在接受整形外科手術期間死亡，人們更關注這種外科手術的安全性。

然而，類似禁令的提案卻在廣州遭受批評。一位教育專家說：「培養 18 歲以下人士的個人成長是學校和家庭的責任，不應以法律限制青少年的自由。」

*侵入性手術是一種刺穿或割破皮膚或進入體腔的外科手術。

(a) 就資料 A，指出及解釋愈來愈多香港青年人進行整形外科手術的兩個原因。(6 分)

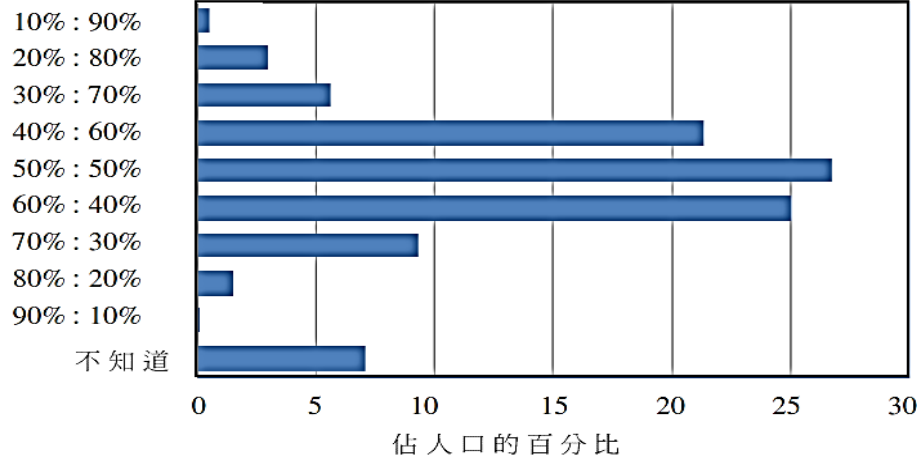
(b) 參考所提供的資料及就你所知，香港政府應否立法禁止未滿 18 歲人士進行「醫療上非必要」的整形外科手術？論證你的立場。(8 分)

持份者題：
學生(朋輩認同)
香港社會(功利主義)
青少年(人權/自由)
政府(保障各方利益)

2012練習卷卷一(第三題)

理想工作與生活比例

工作與生活比例



平均實際工作與生活比例為 82.7% : 17.3%

持份者題：
學生須先了解
勞工組織、僱
員、家庭及商
界的關注點

資料 B：2010 年 10 月刊登於某報的新聞摘錄

- 某勞工組織促請政府把香港僱員的工時定為每天八小時及每星期 44 小時。
- 一名酒樓職工表示，由於工時長，她的雙手和腿部均感到疼痛，而且鮮有時間跟丈夫和子女溝通。
- 商界憂慮規管工時會增加經營成本。


(c) 你在多大程度上同意資料B內勞工組織的觀點？解釋你的答案。
(10分)



資料 B：2010 年 10 月刊登於某報的新聞摘錄

- 某勞工組織促請政府把香港僱員的工時定為每天八小時及每星期 44 小時。
 - 一名酒樓職工表示，由於工時長，她的雙手和腿部均感到疼痛，而且鮮有時間跟丈夫和子女溝通。

支持
 - 商界憂慮規管工時會增加經營成本。

反對
- 

同意立場

1. 令職工有充足的時間休息

勞工角度

- 引用資料**B**第二項
- 避免因長時間工作導致職業勞損
- 提升工作效率

2. 改善家庭關係

家庭角度

- 引用資料**B**第二項
- 勞工可有更多時間跟丈夫及子女溝通，互相了解，令家庭關係更融合

3. 減少公共醫療負擔

政府角度

- 更多時間休息，減少勞損的機會，亦減少求診的機會

4. 改善勞資關係

商業角度

- 勞工感到僱主的體諒
- 對公司更有歸屬感

反對立場

商業角度

1. 增加經營成本

- 僱員減少工作時間，令僱主需要聘用更多的勞工
- 令經營成本上升
- 若成本高於收入，或會出現倒閉的情況
- 失業

2. 低收入人士未能透過延長工時增加收入

- 過往需要兼職才可滿足生活開支
- 最高工時令低收入低學歷人士無法以兼職增加收入
- 無法脫貧，或會令政府福利開支增加

基層角度

3. 商界或會削減勞工福利，令實際收入減少

- 商界因聘用更多員工而削減福利或工錢
- 令低收入人士得不償失

勞工角度

善用回饋和學習工具

- 找出相關持份者(代表性/相關性)
 - (例如：背景、立場、利益)
- 除題目提供的資料外，須運用平日所學，理解不同持份者的關注點及其價值取向
 - (例如：商界[利潤最大化]、市民[生活素質]、環保團體[生態保育]、家庭[親子關係])
- 即使是同一類持份者，由於關注點不同，可在同一議題上持不同立場

(三)辨識持份者題(爭議)

持份者題 SMART TIPS

1. 辨識相關持份者(代表性/相關性)

(例如：背景、立場)

2. 運用平日所學，理解不同持份者的關注點及其價值取向(共通)

(例如：商界[利潤最大化]、市民[生活素質]、環保團體[生態保育]、家庭[親子關係])

3. 善用關注點/ 向度作討論的平台，把具爭議的持份者歸類

(例如：政府 vs 保險業界 (整體利益 vs 個別利益))

自願醫保計劃(自願醫保)

- 透過規管、改善住院醫療保障的質素，為有能力及自願購買並使用私營醫療的人士提供最佳的保障。
- 讓公私營醫療服務有適當的分流，公營系統可集中資源照顧有需要的市民。



運用議題，提供學習及訓練的平台

善用回饋和學習工具

相關持分者

1. 以下議題中找出相關持分者，並說明為何與事件相關？

資料 A 香港一些醫療事故



1 醫錯眼



2 插錯喉



3 剝錯牙



4 開錯藥

資料 B 醫生與整體人口比例

表二：醫管局醫生與每1,000名人口的比例（按聯網劃分）

醫管局 七大聯網	服務地區	醫生與整體 人口的比例	醫生與65歲或以 上長者的比例
港島東	東區、灣仔、離島（不包括大嶼山）	0.7	4.4
港島西	中西區、南區	1.1	7.5
九龍中	九龍城、油尖區	1.3	7.9
九龍東	觀塘、西貢	0.6	4.1
九龍西	黃大仙、深水埗、葵青、荃灣、旺角、大嶼山	0.7	4.3
新界東	沙田、大埔、北區	0.7	5.8
新界西	屯門、元朗	0.6	6.1
各聯網總計		0.7	5.3

資料來源：「審核二零一五至一六年度開支預算 醫管局人員的薪酬」，立法會財務委員會，審核編號FHB(0)050。

資料 C 香港醫療開支

未來醫療開支高速增長預測									
醫療開支	2004	2010	2015	2020	2025	2030	2033	年增長	總增長
平均每人 總開支(元)	9,998	14,488	18,262	22,375	27,236	33,314	37,590	4.7%	276%
公共醫療 每人開支(元)	5,566	8,137	10,350	12,819	15,797	19,544	22,253	4.9%	298%
私人醫療 每人開支(元)	4,432	6,351	7,911	9,557	11,441	13,770	15,336	4.4%	246%
全港總開支(億元)	678	1,041	1,371	1,747	2,198	2,759	3,152	5.4%	365%

持分者	為何與此事相關？
醫生/護士	
醫院管理局	
政府	

提供單一向度的資料，從尋找相關持份者開始

善用回饋和學習工具

2. 以下議題中找出相關持分者，並說明為何與事件相關？

資料 A 香港 65 歲及以上人口



資料 B 港人患慢性病趨勢

港人患慢性病趨勢

調查年份	2008	2009	2011	2014
患慢性病總人數	163 萬	189 萬	190 萬	204 萬
佔總人口百分比	24.6%	28.2%	28.1%	29.8%
年齡中位數	57 歲	56 歲	58 歲	59 歲

資料來源：
政府統計處《主題性住戶統計調查第 58 號報告書》

資料 C 香港病人輪候時間



持分者	為何與此事相關？
病人	<p>老年病人 長期病患</p> <p>基層市民</p> <p>中產市民</p>

學生須說明持份者的關注點是什麼？

即使是病人，亦可因應不同的關注點再作分類

善用回饋和學習工具

香港實施自願醫保，當中涉及哪些持分者？

持分者	立場 (v / x)	關注點
醫生/護士	v	<ul style="list-style-type: none"> 計劃的成效 部分病人可分流到私家醫院，減輕工作量
政府		
病		

以持份者立場作分類，清楚指出不同持份者的關注點

持分者(支持)	向度	持分者(反對)
政府 (社會整體利益)	經濟層面	保險界 (業界的收益)
中產市民 (醫療服務)	生活素質	基層市民 (輪候時間)

以向度作分類(相似的關注點)，適合能力較高的學生

因應學生學習進度，運用適切的學習工具整理論點

其他學習工具

練習一 相關持分者

日期: 29-9-2016

報章標題: Pokémon Go 是全球化的角色

簡介事件

以不少於四十字介紹報章所報導的事件。

Pokémon Go 是 全 球 化 的 角 色 在

從時事議題中尋找
相關持份者

大則使多人受傷。

相關持分者

報導的事件當中，有何相關人物、團體或對象？請列出三個或以上相關

對象或人物。

1. 遊戲開發商

2. 小店

3. 玩家

4. 家人

5. 親朋友

中一級

練習一 對持分者的影響

日期: 29-9-2016

報章標題: Pokémon Go 是全球化的角色

對持分者的影響

列舉兩個相關持分者，並以不少於六十字說明持分者如何在事件中受到影

響（或說明持分者如何導致事件的發生）。

持分者	影響 / 原因
青少年	這一個遊戲令到平日經常在家中玩電話、電視，到青少年離開家中，到街上玩。
小販	響了很多人，商人在他們的店舖中捉了小偷，這樣令到很多商店生意額多了很多。

學生須說明持份者
為何與此事相關

中二級

其他學習工具

加煙草稅 / 減煙民最爲有效?

15 / 11 / 2016

概念: 健康生活與習慣
健康管理
公共政策
全球性問題

簡介: 吸煙危害健康, 香港現時的吸煙約 65 萬人, 帶來的經濟損失高達 35 億元。而港府早已多管齊下控煙, 包括增加煙草稅、香烟加幅大而乃立竿見影之效。然而而有些烟民未嘗嘗試戒煙亦不想戒煙, 因此委員會向政府建議 15 年內, 大幅增加煙草稅一倍, 以快速降低吸煙率, 到底此舉措是利是弊呢? 又是否最有效令煙民戒煙呢?

✓ 支持 (權衡)

- 促進經濟能力弱(者)戒煙
- 政府多項禁煙政策
 - ↳ 宣傳、落實社區 → 社會經濟發展理想 → 市民經濟能力的提升
 - ↳ 煙價難以降低煙民的煙慾
 - ↳ 大幅增加煙草稅
 - ↳ 促使經濟能力低者戒煙
 - ↳ 例如: 長者、青少年
- 有效阻青少年吸煙 (朋輩)
- 增加政府庫房稅收
- 增加煙草稅 → 開拓新財源
 - ↳ 政府穩定的收入來源
 - ↳ 為煙草稅收 → 控煙工作
- 改善市民健康

✗ 反對

- 扼殺市民選擇權 (公民權利 - 選擇權)
 - ↳ 透過煙價阻止, 扼殺市民吸煙的決定
 - ↳ 對個人自由的限制
- 增加私煙的銷路
- 促使吸煙「普族化」中產
 - ↳ 增加煙草稅 → 低收入人士
 - ↳ 吸煙 → 「奢侈品」
 - ↳ 做成社會上的分野

中四級

法 = 1. 擴大禁煙區 2. 限制各種銷售 3. 規管電子煙
4. 限制煙草廣告 5. 加強宣傳教育

V.C.

其他學習工具

學生自定探究問題 運用適切的學習工 具整理論點

增加煙草稅的對付煙
學生吸煙的成因 H.A.B 的

增加煙草稅的好處真是不勝數，其一，促進經濟能力較低者戒煙，大幅增加煙草稅則迫使經濟能力較低的煙民，如長者、病人、求學、其二，增加政府庫房收入，香港政府主要收入來自土地，而間接稅則占著足障，限制了政府收入來源，而煙草稅則每年為政府帶來巨額收入，成為政府穩定收入，即政府亦能將之運用於增加煙草稅相對而言，壞處亦不能忽視，其一，拒被稅選擇權，吸煙此行為並非像平常理，即像銀行行為有損健康，開是個自由民增加煙草稅則反映政府需負其管治，代替市民決定吸煙主要是壞事，密相打壓他們的抽煙志，其二，促使吸煙者戒煙，增加煙草稅對高收入人士影響不大，但對低收入人士影響很大，吸煙原屬奢侈品，導致吸煙者戒煙或減少收入外權利。總括而言，我認為增加煙草稅是好事，低收入人士戒煙則會減少支出以及改善健康，亦能改善家庭經濟，改善生活。

2. 學生吸烟率不低，成因分別有兩項，其一，家人影響，大部份吸食香煙或吞煙吐煙轉為吸食香煙的青年，家人都有吐煙習慣，從而造成誘因，其二，對世界好奇及受朋輩教唆，首次吐煙平均年齡約11歲，處於青春前期，對世上一切都感興趣，因此每份容易受朋輩嘗試第一次，而吸食香煙通常已有一個目的，就是分獲取又朋輩認同，當一群朋友吐煙而你拒絕，你就是異類，因此青少年為分獲取認同，通常會開始了第一次吸食煙，久而久之，吸煙成為一種習慣，青少年自制能力又比大人弱，因此到了年輕時才懂拒食，長大後亦會全煙民。綜合上述所談，青少年吸食香煙問題日益嚴重，政府需加強青年拒煙意識，以戒煙為首

學生回應自定的探究問題時，需考慮不同持份者的立場及其關注點

總結

1. 善用回饋

（例如：公開考試、校內測考及學生表現）

2. 雙向調適

（例如：題目 / 答題 / 題目+答題）

3. 善用學習工具

（例如：作答提示/框架）（動態/進展式處理）

A decorative graphic on the left side of the slide featuring three balloons: a green one at the top, a light blue one in the middle, and a purple one at the bottom. Each balloon has a small streamer and is surrounded by several small, yellow, triangular shapes that resemble confetti or streamer pieces.

謝謝