

消費物價指數及 住戶開支統計調查的應用

陳家豪

統計師(消費物價指數)，政府統計處

2014年10月17日

1. 消費物價指數的基本概念
2. 住戶開支統計調查的基本概念
3. 主要數據介紹
4. 消費物價指數及住戶開支統計調查結果的應用

消費物價指數的基本概念

- 消費物價指數
 - 量度一固定籃子指定消費商品和服務的總值
隨時間相對於基期的變動
 - 例如，購買同一籃子的消費商品和服務
 - 在基期需要5,000元 指數 = 100.0
 - 在本月需要5,500元 指數 = 110.0
 - 指數純粹反映價格的轉變



消費物價指數的基本概念

- 消費籃子包含甚麼？



消費物價指數月報 Monthly Report on the Consumer Price Index

2014 年 6 月
June 2014



香港特別行政區 政府統計處
Census and Statistics Department
Hong Kong Special Administrative Region



消費物價指數的基本概念

煙酒

(Alcoholic
drinks and
tobacco)

交通 (Transport)

住屋 (Housing)

衣履

(Clothing and
footwear)

雜項服務
(Miscellaneous
services)

電力、燃氣及
水 (Electricity,
gas and water)

耐用物品

(Durable goods)

雜項物品

(Miscellaneous
goods)

食品 (Food)



消費物價指數的基本概念

消費物價指數=通脹/通縮？

- 「通脹率」或「通縮率」
 - 泛指消費物價指數的按年變動率
- 普遍使用的指標：
 - 按年比較的消費物價指數
- 其他方法：
 - 經季節性調整的消費物價指數（例如，作按月或按季比較）

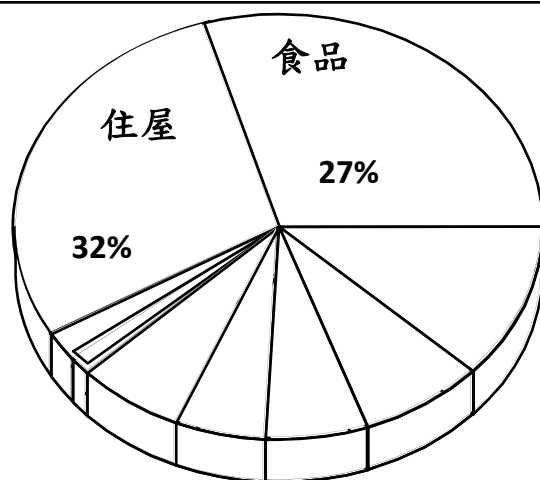
消費物價指數的基本概念

- 消費物價指數數列

消費物價指數數列	住戶開支範圍	在2009年10月至2010年9月期間的每月平均住戶開支	涵蓋住戶的大約百分比(%)
甲類	較低	\$4,500 - \$18,499	50
乙類	中等	\$18,500 - \$32,499	30
丙類	較高	\$32,500 - \$65,999	10
綜合	以上所有住戶	\$4,500 - \$65,999	90

計算消費物價指數

住戶開支統計調查



開支權數

按月零售物價統計調查



價格變動情況

CPI

消費物價指數

住戶開支統計調查的基本概念

- 消費物價指數所採用的開支權數是根據住戶開支統計調查的結果而制訂的
- 每5年進行一次
- 以住戶為對象，受訪者需要填寫開支日記，紀錄統計期內的日常開支
- 最近一輪的住戶開支統計調查會於2014年10月至2015年9月期間進行

住戶開支統計調查的基本概念

資料搜集方法 - 統計雙周期

12個月的統計周期



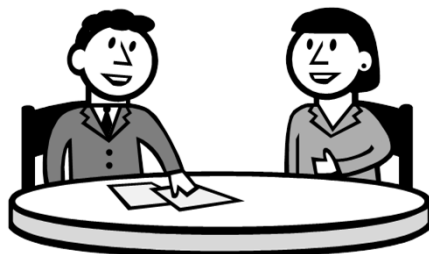
26統計雙周期



日記

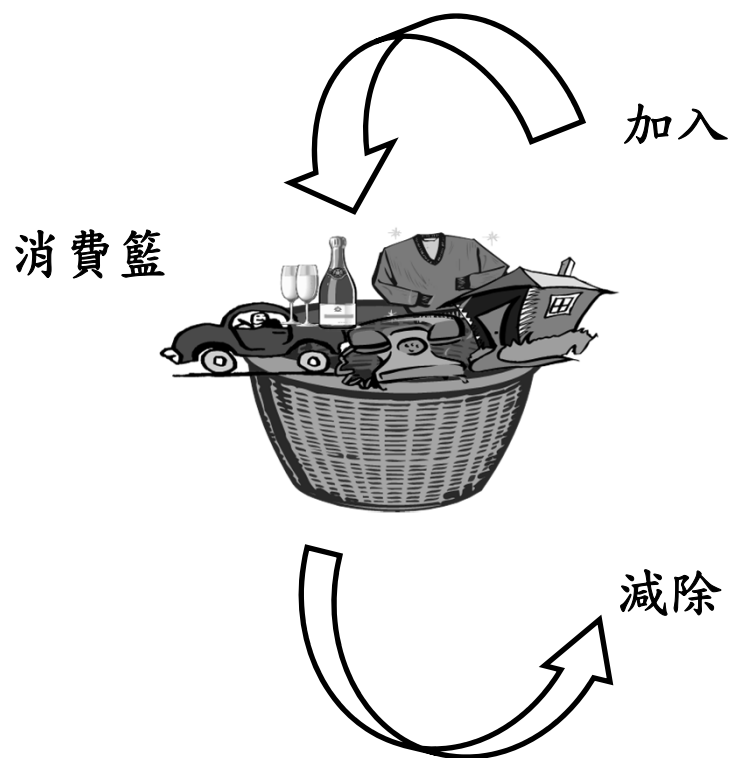


探訪



住戶開支統計調查的基本概念

住戶開支統計調查的結果



例子

- 幼童遊戲小組
- 昂坪纜車費用
- 迷你倉

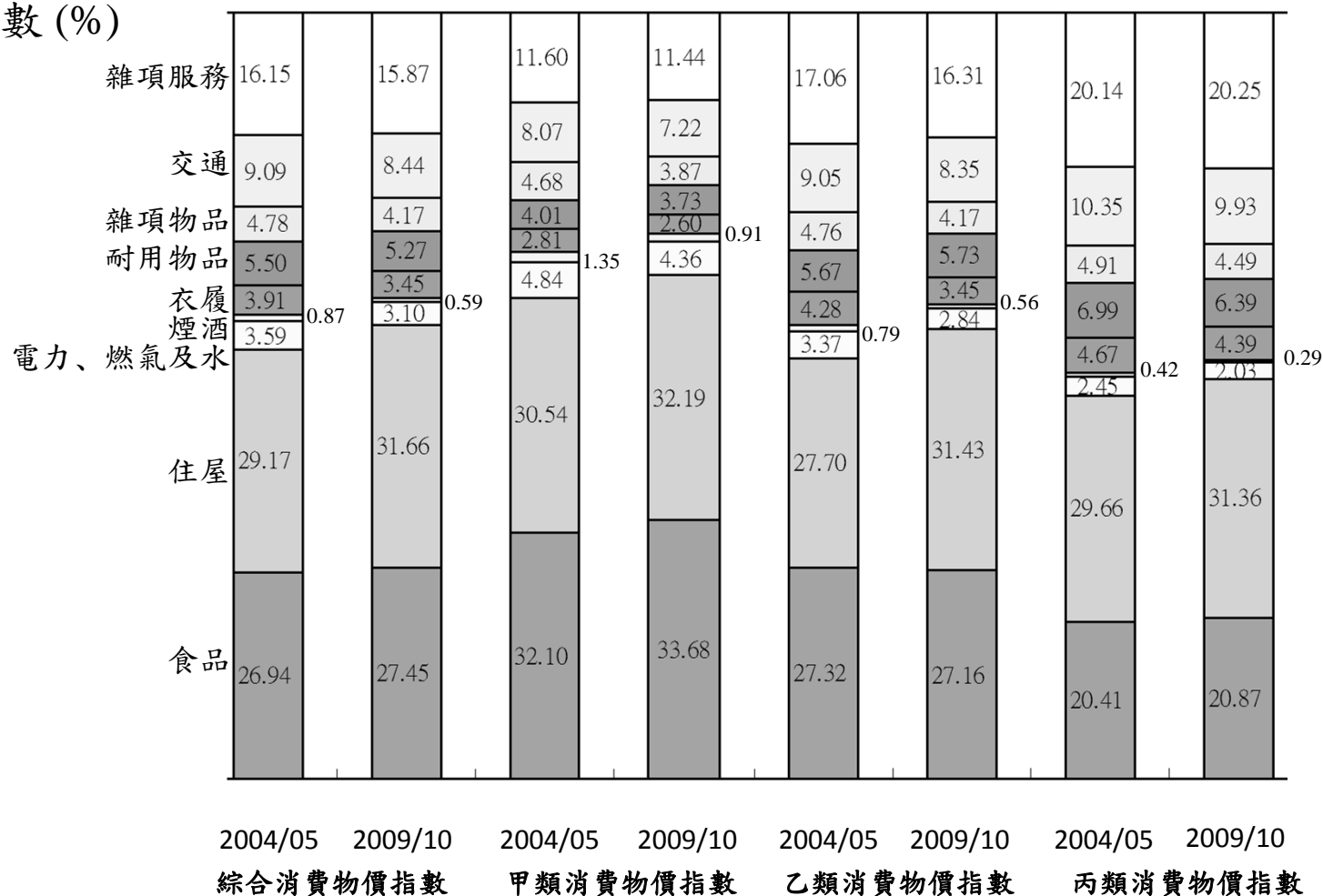
- 網吧
- 音響修理

註：根據2009/10年住戶開支統計調查結果

住戶開支統計調查的基本概念

消費物價指數
開支權數 (%)

各項消費物價指數數列的開支權數

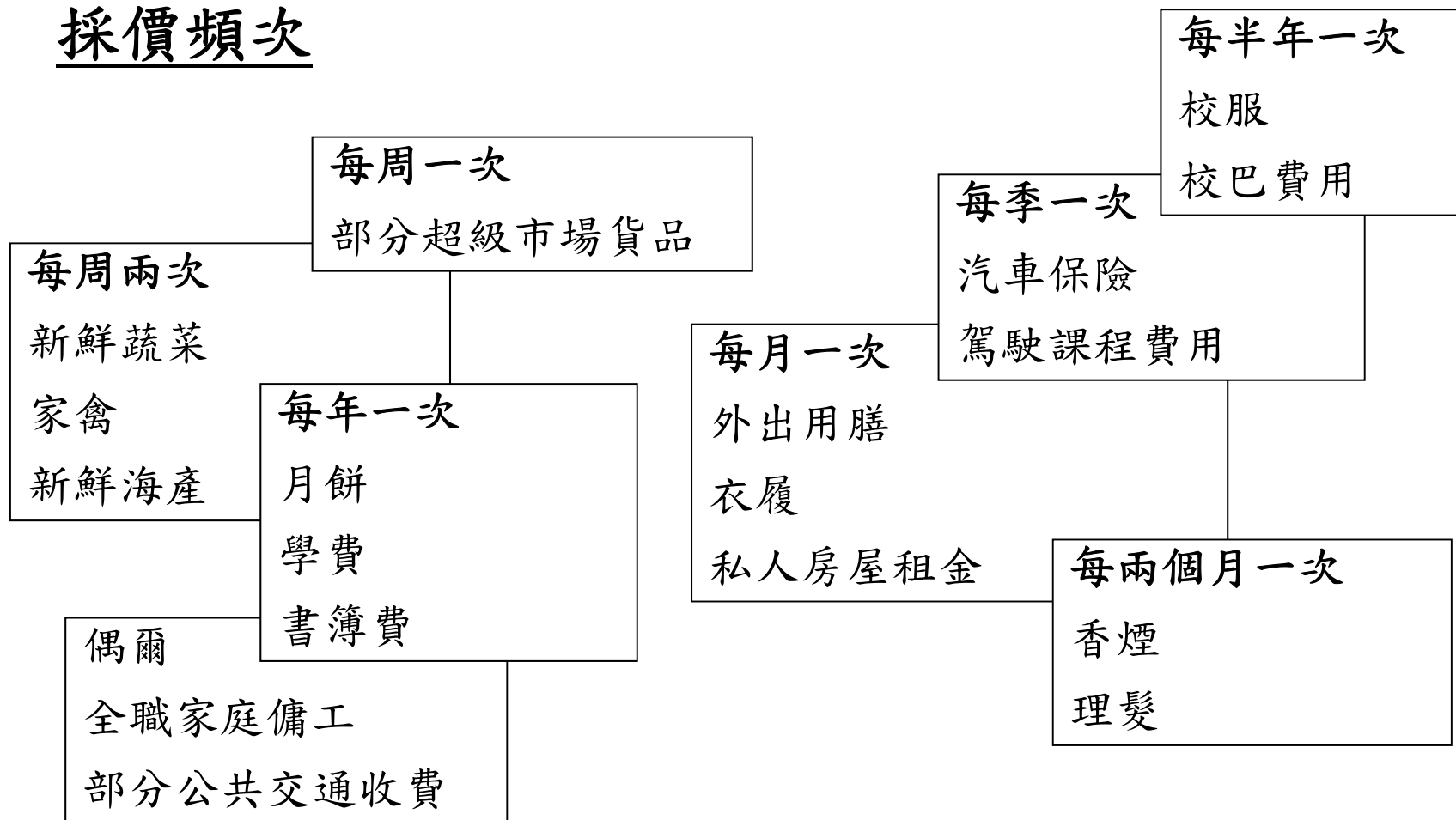


按月零售物價統計調查

- 價格變動情況的資料是透過按月零售物價統計調查採集
- 每月平均
 - 向大約四千間零售商店及服務行業商號進行調查
 - 搜集約四萬七千個價目

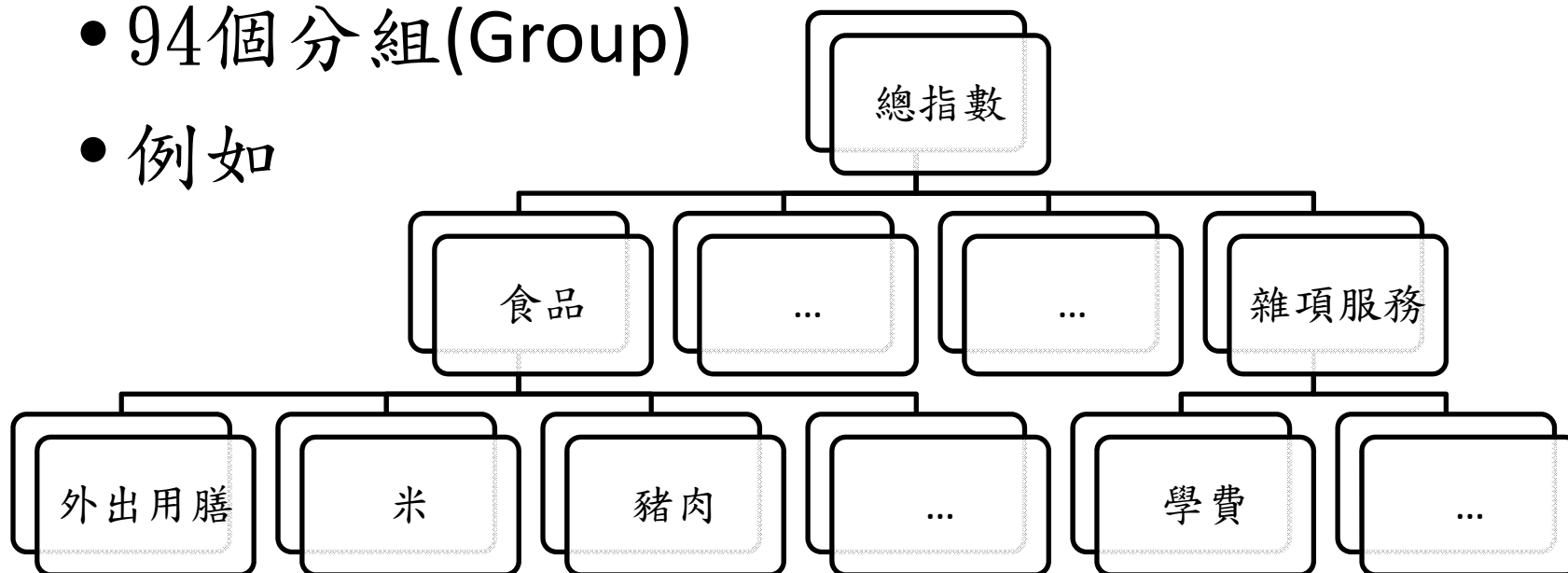
按月零售物價統計調查

採價頻次



主要數據介紹(1)：消費物價指數的分類

- 總指數(All items)
- 9個分類(Section)
- 94個分組(Group)
- 例如



主頁 | 政府統計處 - Windows Internet Explorer

http://www.censtatd.gov.hk/home/index_tc.jsp

檔案(F) 編輯(E) 檢視(V) 我的最愛(A) 工具(T) 說明(H)

☆ 我的最愛 ☆ 建議的網站 網頁快訊圖庫

主頁 | 政府統計處

香港特別行政區政府
政府統計處

GovHK 香港政府一站通 繁體純文字 簡體版 ENGLISH

搜尋 輸入搜尋關鍵字

電郵通知服務

主頁
最新消息
關於我們
香港統計資料
新聞稿
記者招待會及傳媒簡介會
統計調查受訪者專區
貿易事宜專區
統計認知及學生專區
相關網址
服務台
以往的主要計劃

按主題瀏覽

按主題瀏覽	人口	統計期	數值
尋找統計表、刊物及其他產品	勞工	2013年年底 #	7 219.7
所有統計表、刊物、統計圖及文章	對外貿易		
互動統計	國民收入及國際收支平衡		
統計知識	業務表現		
經季節性調整的失業率	四個主要行業及其他選定行業		
對外貿易	能源	2014年6月	+11.4
整體出口 (按年變動百分率)	房屋及物業	2014年第1季 p	+2.5
國民收入及國際收支平衡	政府收支、金融、保險		
本地生產總值 - 以二零一三年為基期 (按年變動百分率)	科技	2014年6月	+3.6
物價	消費物價		
綜合消費物價指數 (按年變動百分率)	生產者價格		
	住戶開支		

最新消息

重點新聞

[2014年7月31日] 二零一四年第二季食肆收益及購貨額臨時統計數字

[2014年7月31日] 二零一四年六月份的零售業銷貨額臨時統計數字

[2014年7月24日] 二零一四年六月份對外商品貿易統計

[2014年7月21日] 二零一四年六月份消費物價指數公布

[2014年7月18日] 二零一四年第二季零售業統計

新聞稿一覽

快將發布的新聞稿

[2014年8月12日] 二零一四年年中人口數字

尋找統計產品

輸入搜尋關鍵字

過濾器: 統計報告, 統計表


 香港特別行政區政府
政府統計處

香港

GovHK 香港政府一站通 繁體純文字 簡體版 ENGLISH

搜尋 輸入搜尋關鍵字 | 網頁指南

主頁

最新消息

關於我們

香港統計資料

新聞稿

記者招待會及傳媒簡介會

統計調查受訪者專區

貿易事宜專區

統計認知及學生專區

相關網址

服務台

以往的主要計劃

尋找統計產品

輸入搜尋關鍵字

過濾器: 統計報告, 統計表



香港統計資料 > 按主題瀏覽 > 物價 > 消費物價 > 概述

消費物價

列印

概述

刊物及
統計表概念及
方法

流動版

最新統計數字

消費物價指數 (2009年10月至2010年9月=100)

2014年4月

2014年5月

綜合消費物價指數

119.3

119.2

綜合消費物價指數 (按年變動百分率)

+3.7

+3.7

甲類消費物價指數

121.3

121.2

甲類消費物價指數 (按年變動百分率)

+3.9

+3.9

乙類消費物價指數

118.9

118.8

乙類消費物價指數 (按年變動百分率)

+3.8

+3.7



主頁

最新消息

關於我們

香港統計資料

新聞稿

記者招待會及傳媒簡
介會

統計調查受訪者專區

貿易事宜專區

統計認知及學生專區

相關網址

服務台

以往的主要計劃

尋找統計產品

輸入搜尋關鍵字

過濾器: 統計報告, 統計表

[香港統計資料](#) > [按主題瀏覽](#) > [物價](#) > [消費物價](#) > [刊物及統計表](#)

消費物價

列印

概述

刊物及
統計表概念及
方法

流動版

統計報告

名稱	最新期號	出版日期
消費物價指數月報	2014年6月	2014年7月21日

本月刊提供消費物價指數的最新資料, 有助分析消費者所面對的通脹情況。本刊列載在綜合、甲類、乙類及丙類消費物價指數四個數列中, 9個商品/服務類別及94個商品/服務組別的按月及按年價格變動率。本刊亦載有描繪消費物價指數變動率的統計圖, 以及經季節性調整的消費物價指數的統計表。

[消費物價指數年報](#)[2013年版](#)

2014年2月24日

本年刊詳盡分析消費商品及服務的價格, 在統計年份內的主要變動情況, 有助了解消費者所面對的通貨膨脹。本刊提供在綜合、甲類、乙類及丙類消費物價指數四個數列中, 總指數及9個商品/服務類別指數變動的分析。本刊亦載有描繪消費物價指數變動率的統計圖、經季節性調整的消費物價指數的統計表, 以及消費物價指數的概念和計算方法的介紹。



2014-15
財政預算案



集思港益
Thoughts for Hong Kong

本屆政府
上任第二年
施政匯報

news.gov.hk
政府新聞網



W3C WAI-AA
WCAG 2.0



本文旨在介紹經季節性調整的消費物價指數的特性和編製方法，探討其應用，並分析有關數據在近年的變動情況。

消費物價指數中的租金指數

2002年11月23日

消費物價指數中的租金指數反映香港住戶所繳付的租金的變動情況。本文旨在分析這租金指數在過去二十年的變動，以及介紹私人房屋租金指數的計算方法。

統計圖表

名稱		始於*	最後修訂
表052：消費物價指數（2009年10月至2010年9月=100）		1974	2014年7月21日
圖052-A：綜合消費物價指數		1974	2014年7月21日
圖052-B：甲類消費物價指數		1981	2014年7月21日
圖052-C：乙類消費物價指數		1981	2014年7月21日
圖052-D：丙類消費物價指數		1981	2014年7月21日
表053：經季節性調整的消費物價指數		1981	2014年7月21日
圖053-A：經季節性調整的消費物價指數		1981	2014年7月21日
圖053-B：經季節性調整的甲類消費物價指數		1981	2014年7月21日
圖053-C：經季節性調整的乙類消費物價指數		1981	2014年7月21日
圖053-D：經季節性調整的丙類消費物價指數		1981	2014年7月21日
表E501：各商品／服務類別／組別指數的消費物價指數		2010	2014年7月21日

*指統計報告、專題文章、統計分類和概念及方法參考資料的最早版本，或統計表和統計圖的統計數列起始的年份。數字以年份表達。

新聞稿

記者招待會及傳媒簡介會

統計調查受訪者專區

貿易事宜專區

統計認知及學生專區

相關網址

服務台

以往的主要計劃

尋找統計產品

輸入搜尋關鍵字

過濾器: 統計報告, 統計表

SHARE



「香港統計在商業上的應用」課程

消費物價

列印

概述

刊物及統計表

概念及方法

流動版

表E501：各商品／服務類別／組別指數的消費物價指數

同一主題下的其他刊物

類型：統計表(Excel)
名稱：表E501：各商品／服務類別／組別指數的消費物價指數
最新期號：2014年6月
附帶檔案：-
出版頻次：月刊
語言：中文版 (只供繁體中文版)
查詢：電話：(852) 2805 6403
傳真：(852) 2577 6253
電郵：cpi@censtatd.gov.hk
摘要：-
系統需求：-

出版日期	名稱	附帶檔案
2014年7月21日	表E501：各商品／服務類別／組別指數的消費物價指數 (2014年6月)	-

D5600001C2014MM06C.xls [唯讀] [相容模式] - Microsoft Excel		
<div>檔案 常用 插入 版面配置 公式 資料 校閱 檢視</div> <div> <div>貼上 剪貼簿</div> <div> 細明體 12 A⁺ A⁻ B I U 中 </div> <div> 對齊方式 左 中 右 縮進 </div> <div> 通用格式 % , 數值 </div> <div> 設定格式化的條件 格式化為表格 儲存格樣式 </div> <div> 插入 刪除 格式 </div> <div> Σ 排序與篩選 尋找與選取 </div> </div>		
A1 f 表		
	A	B
1	表	標題
2	表 E501-1	綜合消費物價指數 (2009年10月至2010年9月 = 100) 中各商品/服務類別指數的時間數列
3	表 E501-2	甲類消費物價指數 (2009年10月至2010年9月 = 100) 中各商品/服務類別指數的時間數列
4	表 E501-3	乙類消費物價指數 (2009年10月至2010年9月 = 100) 中各商品/服務類別指數的時間數列
5	表 E501-4	丙類消費物價指數 (2009年10月至2010年9月 = 100) 中各商品/服務類別指數的時間數列
6	表 E501-5	綜合消費物價指數 (2009年10月至2010年9月 = 100) 中各商品/服務組別指數的時間數列
7	表 E501-6	甲類消費物價指數 (2009年10月至2010年9月 = 100) 中各商品/服務組別指數的時間數列
8	表 E501-7	乙類消費物價指數 (2009年10月至2010年9月 = 100) 中各商品/服務組別指數的時間數列
9	表 E501-8	丙類消費物價指數 (2009年10月至2010年9月 = 100) 中各商品/服務組別指數的時間數列
10		
11		
12		
13		
14		
15		
16		
17		
18		
19		
20		
21		
22		
23		
24		
25		
26		

D5600001C2014MM06C.xls [唯讀] [相容模式] - Microsoft Excel										
<div> <div>檔案 常用 插入 版面配置 公式 資料 校閱 檢視</div> <div> <div> <div>貼上</div> <div>剪貼簿</div> </div> <div> <div>Times New Roman</div> <div>10</div> <div>A^A</div> </div> <div> <div>B I U</div> <div>字體</div> </div> <div> <div>對齊方式</div> </div> <div> <div>通用格式</div> <div>設定格式化的條件</div> <div>格式化為表格</div> <div>儲存格樣式</div> <div>樣式</div> </div> <div> <div>插入</div> <div>刪除</div> <div>格式</div> <div>儲存格</div> </div> <div> <div>Σ</div> <div>排序與篩選</div> <div>尋找與選取</div> <div>編輯</div> </div> </div> </div>										
A1 表 E501-1 綜合消費物價指數 (2009年10月至2010年9月 = 100) 中各商品/服務類別										
	A	B	C	D	E	F	G	H	I	J
1	表 E501-1 綜合消費物價指數 (2009年10月至2010年9月 = 100) 中各商品/服務類別指數的時間數列									
2										
3			總指數		食品		外出用膳		食品(不包括外出用膳)	
4	年	月	指數	按年變動百分率	指數	按年變動百分率	指數	按年變動百分率	指數	按年變動百分率
5	2010		100.7	+2.4	100.9	+2.4	100.6	+1.7	101.4	
6	2011		106.0	+5.3	108.0	+7.0	105.9	+5.2	111.4	
7	2012		110.3	+4.1	114.2	+5.8	111.6	+5.4	118.6	
8	2013		115.1	+4.3	119.3	+4.4	116.5	+4.4	123.8	
9	2009	10	99.5	+2.2	98.7	-0.6	99.2	+0.7	97.7	
10		11	99.6	+0.5	98.5	-0.6	99.2	+0.5	97.5	
11		12	100.0	+1.3	98.8	+0.3	99.3	+0.5	98.0	
12	2010	1	100.0	+1.0	99.2	-0.5	99.2	+0.3	99.1	
13		2	101.0	+2.8	101.4	+2.6	100.0	+1.1	103.7	
14		3	100.5	+2.0	100.3	+1.3	100.0	+1.0	100.8	
15		4	101.0	+2.4	100.0	+1.8	100.0	+1.3	99.9	
16		5	100.9	+2.5	100.1	+2.0	100.2	+1.5	99.9	
17		6	101.0	+2.8	100.2	+2.2	100.4	+1.7	99.9	
18		7	98.7	+1.3	100.6	+2.6	100.6	+1.9	100.7	
19		8	98.7	+3.0	100.7	+2.5	100.8	+1.9	100.4	
20		9	99.0	+2.6	101.5	+3.3	101.0	+2.0	102.2	
21		10	102.0	+2.5	101.9	+3.3	101.2	+2.0	103.1	
22		11	102.4	+2.8	101.9	+3.4	101.5	+2.3	102.7	
23		12	102.0	+2.0	102.0	+3.1	102.2	+2.0	102.0	

主要數據介紹(2)：消費物價指數的開支權數

- 為甚麼編製不同消費物價指數數列？
- 不同類型的住戶有不同的開支模式

開支權數(%)	綜合消費 物價指數	甲類消費 物價指數	乙類消費 物價指數	丙類消費 物價指數
食品	27.45	33.68	27.16	20.87
住屋	31.66	32.19	31.43	31.36
衣履	3.45	2.60	3.45	4.39
交通	8.44	7.22	8.35	9.93

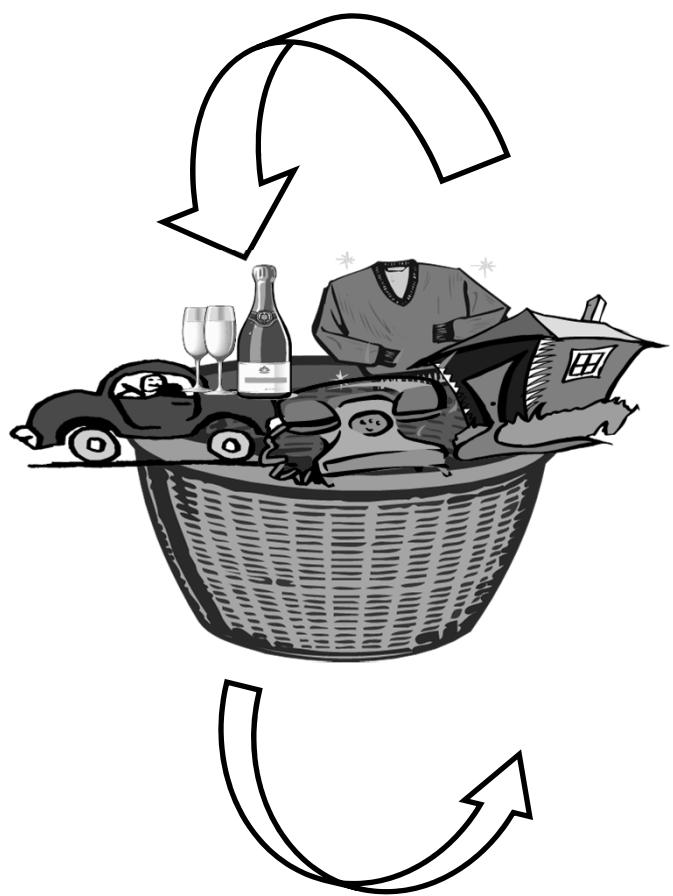
主要數據介紹(2)：消費物價指數的開支權數

開支權數(%)	綜合消費 物價指數	甲類消費 物價指數	乙類消費 物價指數	丙類消費 物價指數
私人房屋租金	27.14	24.78	28.13	28.45
公營房屋租金	2.05	5.49	0.72	—
電力	1.77	2.42	1.62	1.23
香煙	0.40	0.70	0.38	0.12
汽油	0.59	0.13	0.58	1.13
巴士車費	1.55	2.35	1.53	0.69
旅遊	2.45	0.92	2.72	3.81
家庭服務	2.10	0.79	2.07	3.60

主要數據介紹(3)：從消費籃子的更新看消費潮流

- 住戶的開支模式隨時間逐漸改變
- 根據住戶開支統計調查的結果
 - 一些愈來愈流行的新商品及服務項目納入消費物價指數
 - 一些開支比重愈來愈小的過時商品及服務項目刪除

主要數據介紹(3)：從消費籃子的更新看消費潮流



消費物價指數的籃子更新

2009/10年住戶開支統計調查

加入	幼童遊戲小組學費、昂坪纜車費用、迷你倉、日本酒
----	-------------------------

剔除	雪櫃與音響器材的修理費用、網吧收費
----	-------------------

2004/05年住戶開支統計調查

加入	橄欖油、數碼影像光碟錄機(DVD 錄影機)、數碼單鏡反光相機、網吧收費、纖體服務費用
----	--

剔除	耳筒收音機及手提鐳射唱機、手提卡式錄音機、傳呼機和唱帶
----	-----------------------------

1999/2000年住戶開支統計調查

加入	壽司、家居保險、電動按摩椅、筆記簿型電腦、數碼相機、互聯網服務
----	---------------------------------

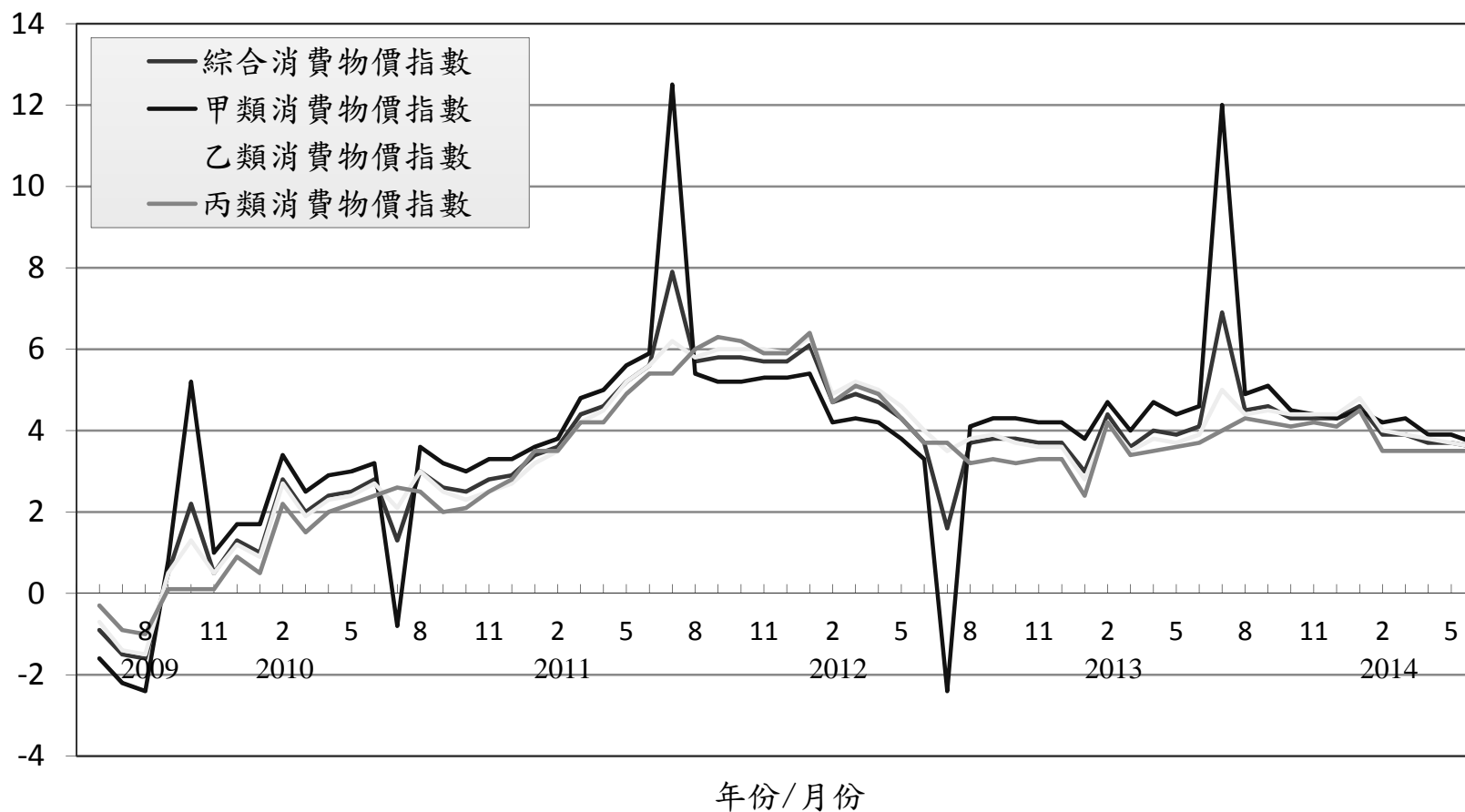
剔除	火水爐、租用影音設備、打字機
----	----------------

主要數據介紹(4)：不同消費物價指數數列的走勢

- 甲類、乙類及丙類消費物價指數
- 開支權數不同，指數的走勢也有差異
- 例如
 - 甲類消費物價指數於食品方面比重較高，當食品價格升幅較快時，甲類消費物價指數受的影響會較大。
 - 丙類消費物價指數於旅遊方面比重較高，當航空公司增加燃油附加費，丙類消費物價指數所受的影響會較大。

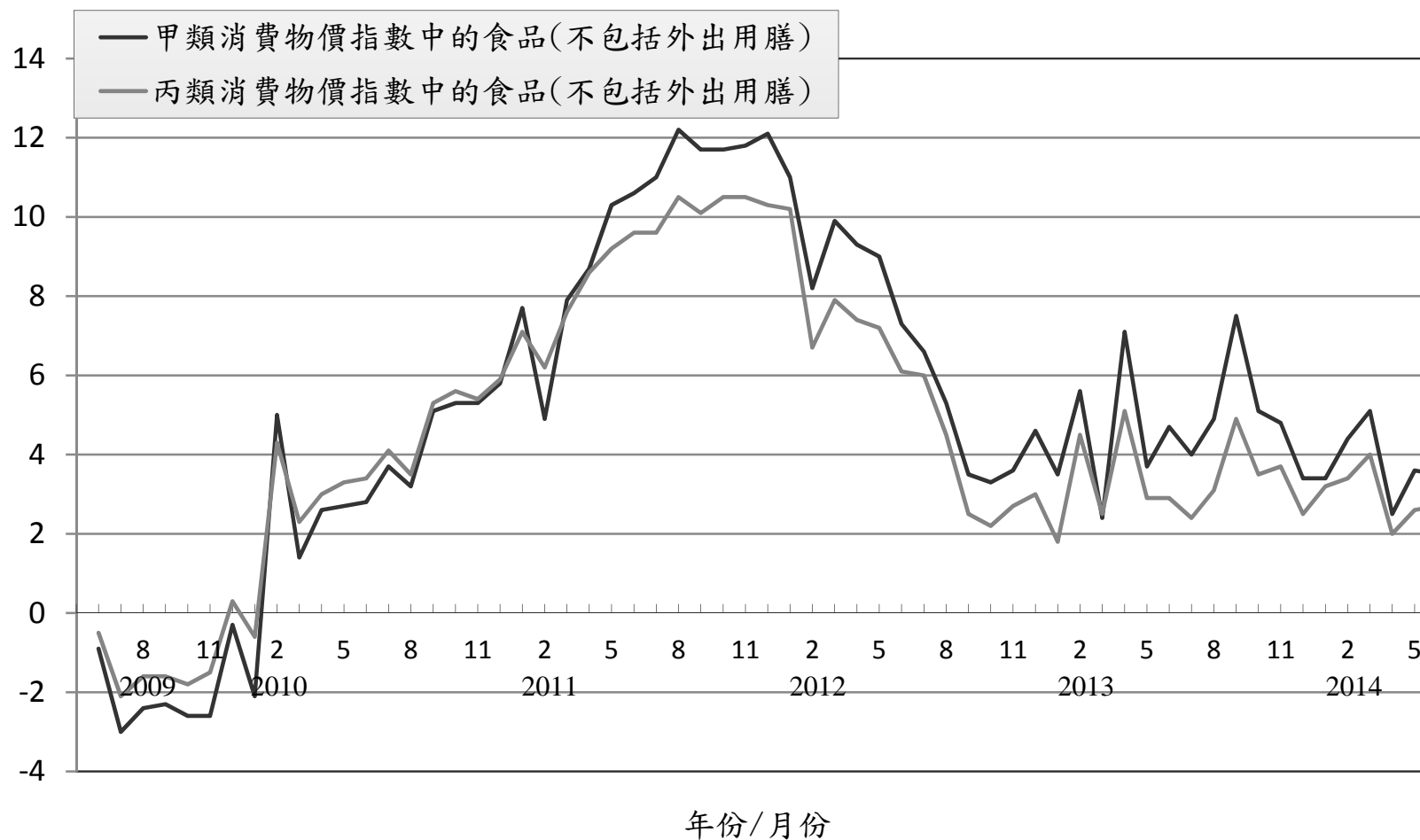
主要數據介紹(4)：不同消費 物價指數數列的走勢

按年變動百分率(%)



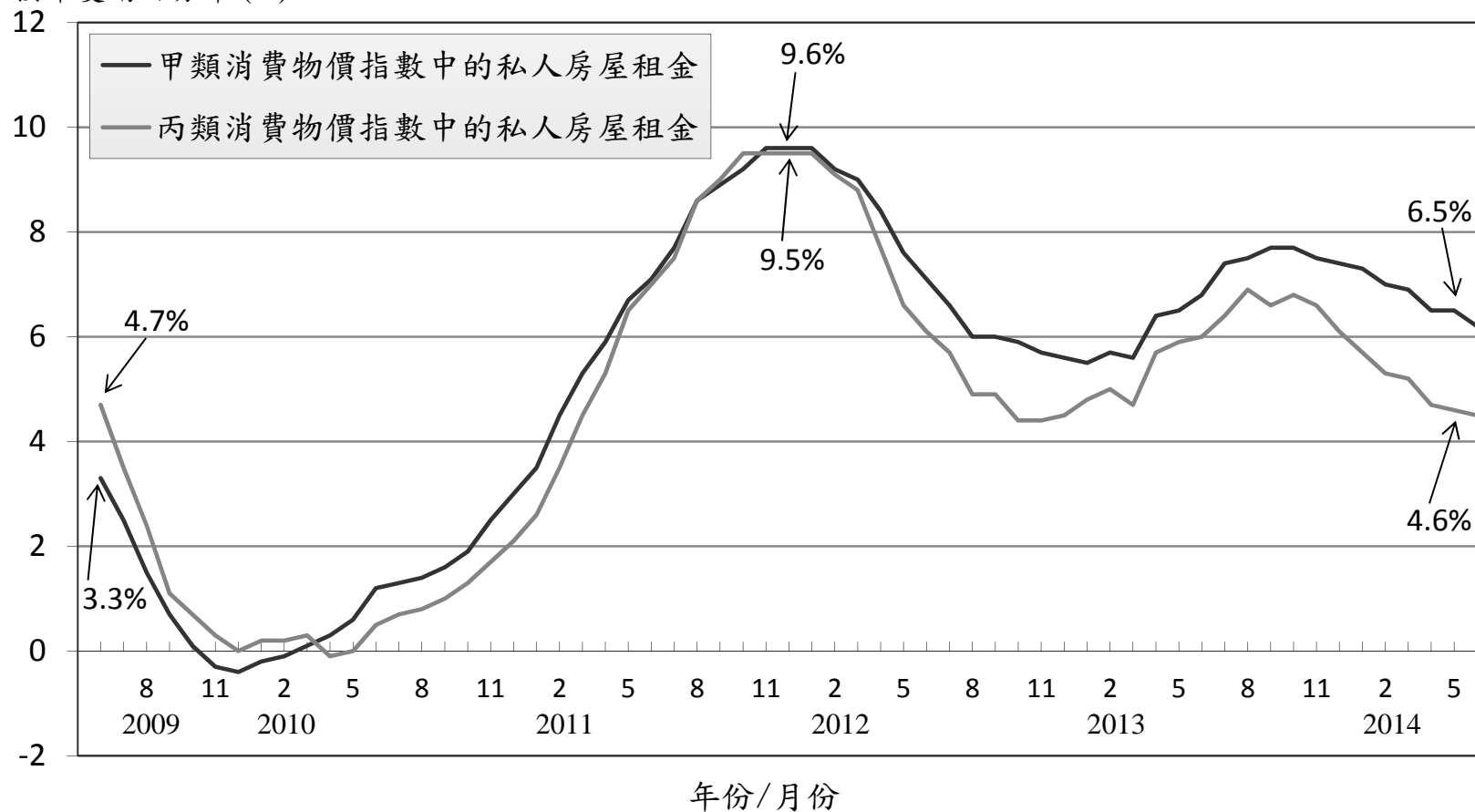
主要數據介紹(4)：不同消費 物價指數數列的走勢

按年變動百分率(%)



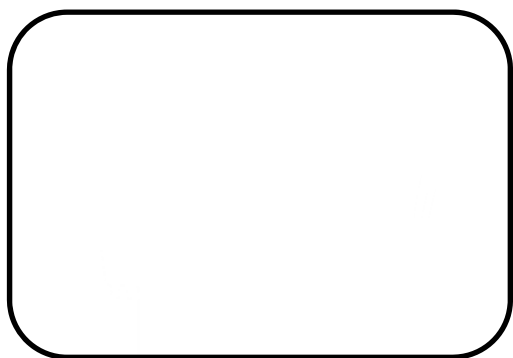
主要數據介紹(4)：不同消費 物價指數數列的走勢

按年變動百分率(%)

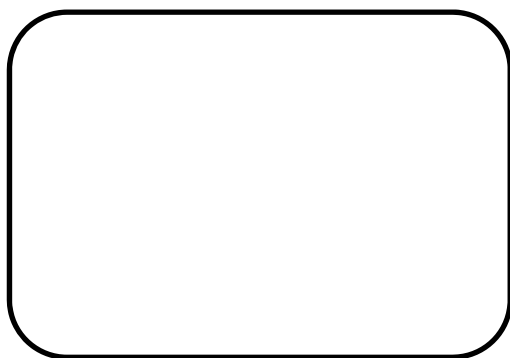


主要數據介紹(5)：政府一次性紓困措施對消費物價指數的影響

- 消費物價指數自二零零七年的變動率受到數項政府一次性紓困措施所帶來的影響
- 例子



政府代繳或豁免
公營房屋租金



差餉寬免



電費補貼

主要數據介紹(5)：政府一次性紓困措施對消費物價指數的影響

- 由於住戶的實際開支會受這些一次性措施所影響，這些影響須涵蓋在消費物價指數內。
- 對消費物價指數的影響
 - 影響實施當月和一年後同期的按年變動率
 - 在一次性紓緩措施實施當月，市民就購買相關產品/服務的開支減少，故推低了消費物價指數。
 - 反之，當翌年同月沒有相同的措施時，消費物價指數會回復正常水平，與上年同月有紓緩措施時的較低基準相比呈上升。

主要數據介紹(5)：政府一次性紓困措施對消費物價指數的影響

按年變動百分率(%)

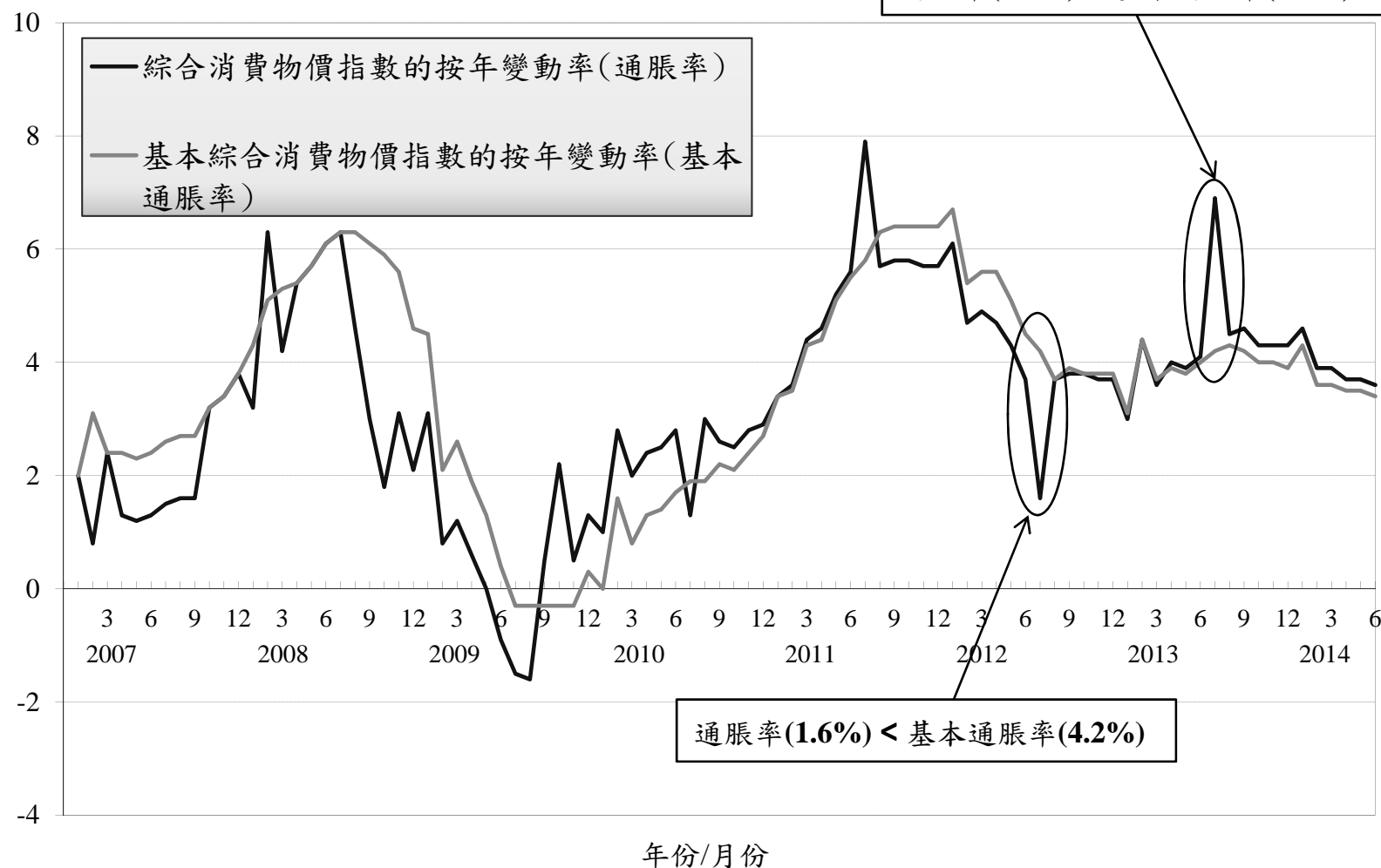


主要數據介紹(5)：政府一次性紓困措施對消費物價指數的影響

- 自2007年2月份開始，政府統計處亦編製及發布一個假設沒有政府一次性紓困措施的影響的消費物價指數。
- 「剔除所有政府一次性紓困措施的影響後的消費物價指數」
- 其按年變動率亦稱為「基本通脹率」
- 可更清楚地觀察到通脹的趨勢

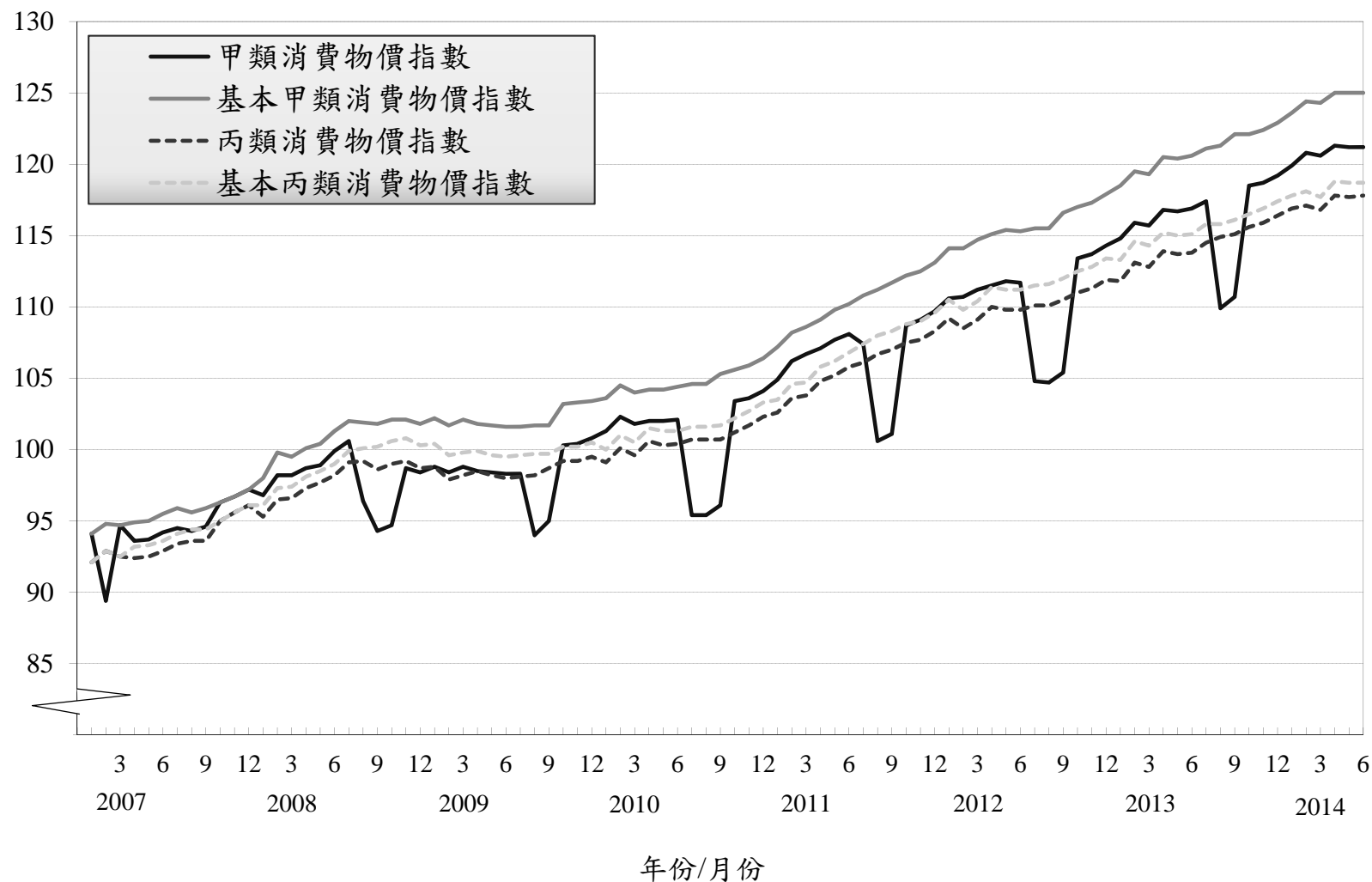
主要數據介紹(5)：政府一次性紓困措施對消費物價指數的影響

按年變動百分率(%)



主要數據介紹(5)：政府一次性紓困措施對消費物價指數的影響

指數 (2009/10 = 100)



消費物價指數及住戶開支統計 調查結果的應用-例子(一)

- 港鐵車費的「可加可減機制」
- 車費調整幅度是根據一個方程式，與消費物價指數和名義工資指數掛鉤

消費物價指數及住戶開支統計 調查結果的應用-例子(一)

- 整體票價調整幅度 =
- $0.5 \times \text{綜合消費物價指數的按年變動(12月份)} + 0.5 \times \text{按年運輸業名義工資指數的按年變動(第4季)} - \text{生產力因素}$
- 生產力因素 = 0.6% (2013-2017)
- 以「家庭每月收入中位數」的按年變動為參考，提供「家庭負擔折扣」。

消費物價指數及住戶開支統計 調查結果的應用-例子(一)

- 2014年6月的加價為例子
- 綜合消費物價指數的按年變動(2013年12月)
= 4.3%
- 按年運輸業名義工資指數的按年變動(2013年第4季) = 4.1%
- 整體票價調整幅度
- $= 0.5 \times 4.3\% + 0.5 \times 4.1\% - 0.6\%$
- = 3.6%
- 家庭每月收入中位數的按年變動(2013年第4季) = 6.2%

消費物價指數及住戶開支統計調查結果的應用-例子(二)

- 「資助專上課程學生資助計劃」下生活開支貸款(Living Expense Loan)和學習開支助學金(Academic Expenses Grant)最高金額的釐定和調整機制
- 自2012/13學年開始實行新的釐定和調整機制



消費物價指數及住戶開支統計調查結果的應用-例子(二)

- 釐定生活開支貸款最高貸款額的機制
- 引用以統計處每5年進行一次的住戶開支統計調查(HES)的結果為基準
- 基準：人均住戶開支中位數 [median per capita household expenditure]
- 扣除住屋、煙酒、交通及教育開支
- 在兩次住戶開支統計調查之間的年度，生活開支貸款最高貸款額會按甲類消費物價指數 (同樣扣除上述開支)調整

消費物價指數及住戶開支統計 調查結果的應用-其他例子

- 甲類消費物價指數
 - 公務員退休金調整機制
- 丙類消費物價指數
 - 立法會議員的酬金，以及可申領的醫療津貼和某些工作開支償還款額的上限
- 綜合消費物價指數
 - 車用石油氣價格調整機制
 - 學前教育學券計劃的學券資助額

