

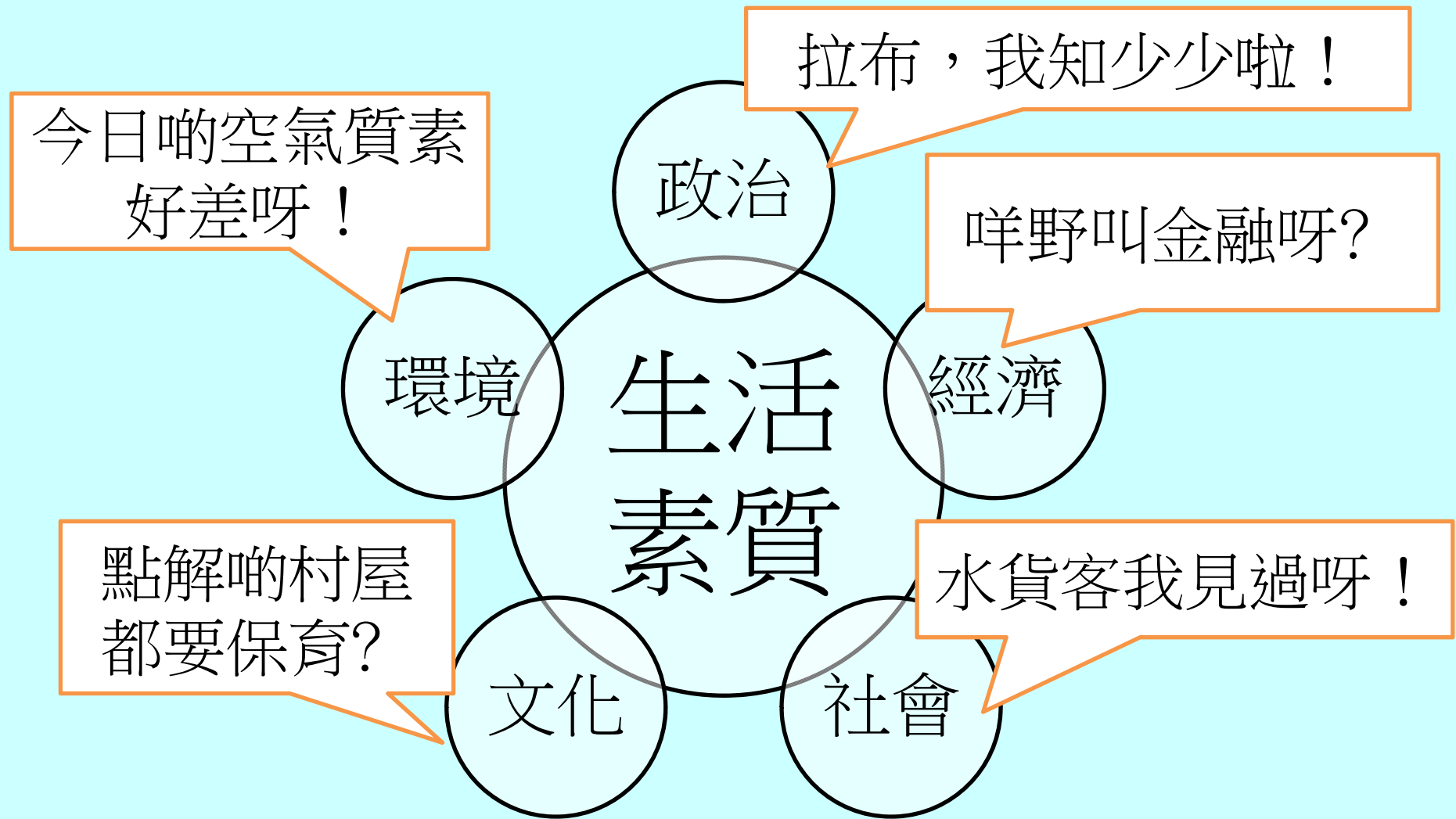
帶領學生考察歷史 建築的經驗分享

林 文 傑
東華三院呂潤財紀念中學

2016年5月20日



生活素質的經驗



為什麼學生對課
題內的理解程度
存在巨大差異？



學生日常接觸知識的途徑

	常接觸	不常接觸
距離近	居住環境、課堂學習	居住環境、個人印象
距離遠	互聯網	盲點

學生日常接觸知識的途徑

屏風樓、交通
問題、堆填



拉布、水貨、
新聞事件



彌補學習盲點

老師，我所認識的文物保育是這樣的.....

學校附近的雕堡



小學參觀的歷史博物館



彌補學習盲點

選址：上環

目的：了解香港島

了解歷史建築物及保育方式



準備工作

制定路線的考慮點：

- 1) 不同保育種類
- 2) 歷史主題意義
- 3) 安全問題
- 4) 趣味性

準備工作

➡ 保育方式類型

- 1) 保存
- 2) 修復
- 3) 重建
- 4) 活化



保留歷史建築的**全部或部分外觀**，但**更改其原來用途**，以繼續發揮建築物的實用功能。

準備工作

➡ 歷史意義主題：「點線面」理論

- 1) 「點」代表建築物
- 2) 「線」代表街道
- 3) 「面」代表地區

大量**單幢**的建築物，難以確立明確參觀主題：
太平山醫學史蹟徑 + 孫中山史蹟徑

準備工作

1. 要求學生尋找六個建築物的位置



- A. 西區社區中心 ↙
- ↙
- B. 西營盤社區綜合大樓 ↙
- ↙
- C. 香港醫學博物館 ↙
- ↙
- D. 孫中山紀念博物館 ↙
- ↙
- E. 元創方 ↙
- ↙
- F. 西港城 ↙

西區社區中心
(舊贊育醫院)

西營盤社區綜合
大樓
(高街舊精神病院)

西港城
(舊上環街市)



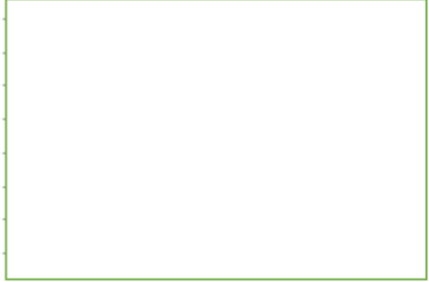
香港醫學博物館

孫中山紀念館
(甘棠第)

PMQ元創方
(已婚警察宿舍)

準備工作

➤ 請同學於參觀前搜集所負責的歷史建築資料，並完成下表。

我所負責的建築物	
	✧ 保育方式：
地址：	
✧ 現階段的社區功用：	
✧ 相關新聞或爭議：	

每四至五位同學一組，
負責當天每個景點的
講解：

- 1) 保育方式
- 2) 現階段社區功能
- 3) 近年爭議

➤ 請同學參觀時就不同歷史建築的保育程度進行評分。↵

↵	該建築物的歷史及用途變化↵
	<ul style="list-style-type: none"> ■ 1922 年，<u>贊育醫院</u>建成。↵ ■ 1926 年，香港大學_____在此作為教學及實習醫院。↵ ■ _____年後改為<u>贊育社會服務中心</u>。↵ ■ 1973 年，命名為西區社區中心。↵
↵ 成效：☆☆☆☆☆↵	備忘：↵ ↵
	<ul style="list-style-type: none"> ■ 1892 年，國家醫院_____建成。↵ ■ 1941 年，護士宿舍改作_____。↵ ■ 1971 年後一直空置，但多次傳出鬧鬼事件，故又名_____。↵ ■ 2015 年，被列為香港法定古蹟。↵
成效：☆☆☆☆☆↵	備忘：↵ ↵
	<ul style="list-style-type: none"> ■ 1906 年，香港細菌學檢驗所建成，應付當時流行的_____。↵ ■ 1945 年改名為香港病理檢驗所。↵ ■ 1973 年後改為_____。↵ ■ 1995 年改建為香港醫學博物館。↵
成效：☆☆☆☆☆↵	備忘：↵ ↵
	<ul style="list-style-type: none"> ■ 1914 年，私人住宅_____建成。↵ ■ 1960 年後，建築物先後轉售予_____、_____。↵ ■ 2004 年，政府收購甘棠第為孫中山紀念館，並於 2006 開幕。↵ ■ 2010 年列為法定古蹟。↵
成效：☆☆☆☆☆↵ ↵	備忘：↵ ↵

當日考察概況

保育方式－保留外牆為主

原為國家醫院外籍護士宿舍

2001年改建成西營盤社區綜合大樓



保育方式－保留外牆為主



西營盤綜合社區服務中心

點解之前會有人
叫佢鬼屋？好靚
呀，點睇都唔似
鬼屋啦.....

保育方式－保留外牆為主

咁快就行完？
得塊牆？
保來做咩野？



保育方式－保留外牆為主



- 1) 外牆後為另一座建築物，新舊衝突？
- 2) 介紹歷史意義的設施只有少量告示版

保育方式－保留外牆為主



保育方式－保留外牆為主

問題二：你認為該建築物的保育成效如何？

就保育方式而言，西營盤社區綜合大樓（高街舊屋）只以「立面主義」進行保育活化，即是保留原本的外牆，而內裏則進行重建，故此，整座建築不能完整保留，但難以作研究和展示之用，亦破壞了原本物業與地的相互歷史關係，失去建築物的歷史意義和損害價值。雖然內裏重建成為社區綜合大樓，能夠為社區提供較空間作不同的用途，有助回饋社會，但是，建築物始終不能夠完全保留，成效始終較低。

同學認為以保留外牆方式保育，有損歷史意義

保育方向－成為專題博物館

- ▶ 原為私人住宅甘棠第。
- ▶ 政府以**5300萬**收購，再以**9100萬元**修葺成孫中山紀念館。



保育方向－成為專題博物館

環境過美、
空間過大，未必理想。

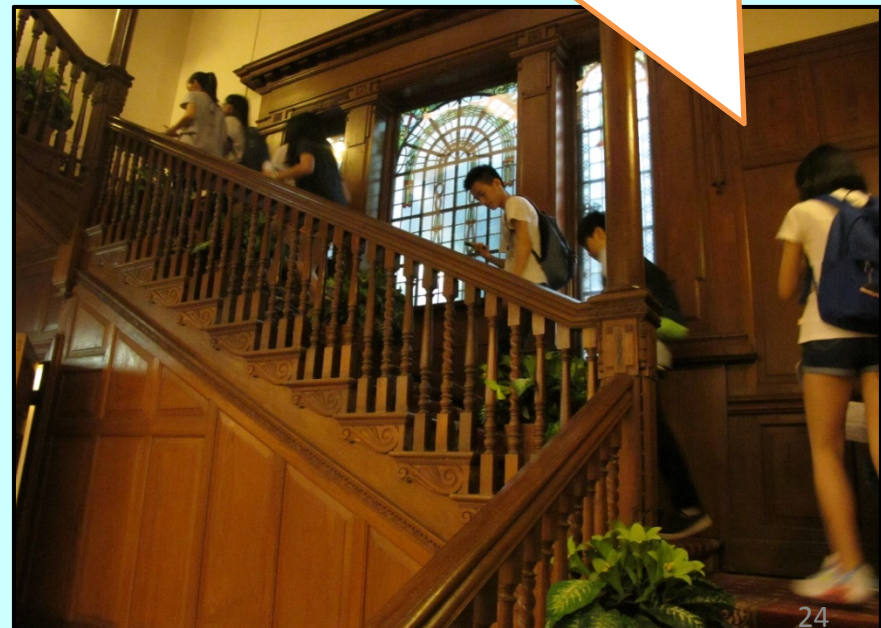
嘩！好大好靚呀！
快啲打卡先啦！



保育方向－成為專題博物館

大部分學生只關心如何走完三層，
未有專心觀看展品。

阿SIR，好似入咗第二個
空間，好大又冇人。



保育方向－成為專題博物館

我个人認為孫中山紀念館的保育成效只是一般，有改進的空間，因為由前當時政府斥資5,300萬收購並用9,100萬修葺，現時成為博物館，但可惜政府花費巨額資金保育建築物，但博物館的參觀人數寥寥可數。而且政府的宣傳不足，別說是遊客連我這個本地人也是初次聽聞有這個博物館，相信這個博物館大部份香港人都感到陌生，雖然政府

同學認為花費過大，
保育方向錯誤

保育方向－成為專題博物館

相反，該建築物在「活化」方面成效不高。「活化」是指針對原本以實用功能而設計，及具潛在可用性的歷史建築物，例如居所、學校、工廠和一般的公共設施建築。但該建築物則用作^{小型}博物館，過目即忘的文化設施。盲目地把歷史建築物改建或博物館，不但浪費資源，更^{觀賞價值}不高，把建築文物「木乃伊化」成為死古董，本身可發展的潛力就被低估了。

思考閱讀文章概念，
質疑紀念館價值

保育方向－自負盈虧營運

- PMQ 元創方
- 原為已婚警察宿舍



保育方向 – 自負盈虧營運

- ▶ 元創方設有兩間房間作歷史教育，並保留地基展覽。



保育方向－自負盈虧營運

- 用途由宿舍改為文化創意基地，並自負盈虧營運。



保育方向－自負盈虧營運

- ▶ 人流過少
- ▶ 價格過高
- ▶ 死寂商場？



保育方向－自負盈虧營運

位於西環的元創方運用了「活化」的保育方法，即將前荷李活道已婚警察宿舍改為售賣創意產業的工廠，雖然，元創坊能提供一個地方予市民進行創意產業，然而，它所帶來的問題卻多於好處。如它所設下的社會效益與經濟效益卻不夠清晰，即一方面要求在運作經費上自負盈虧，另一方面卻不能以正常的商業模式去推行創意產業業務。結果，它既不能發揮社會和經濟的最大效益，亦難以達到長遠營運的可行性。

思考保育活化的經濟效益及社會效益的平衡

保育方向－自負盈虧營運

到長遠的營運可行性，所以我認為政府可重新規劃「元創方」的功能，如除了活化建築物外，更要好好考慮活化構成當地社區文化氣息的生活環境，就像現時的「元創方」的商業元素過重，一條裙子動輒便要幾千元，試問一般普羅大眾如何能承擔？因此，元創方應改變現時的行政方針，讓平民化的創意產業進駐，讓市民得益。於成效

難以帶動社區人流、
公眾參與度

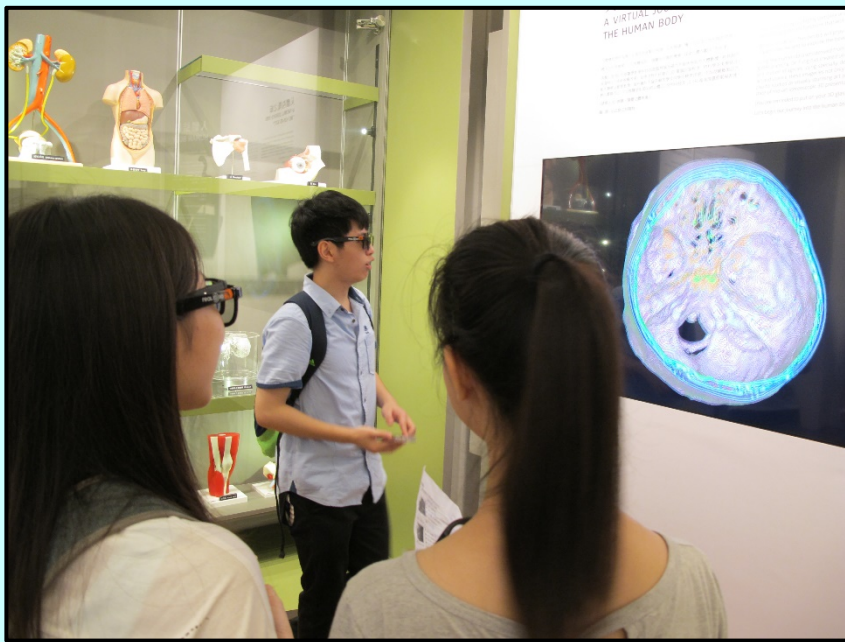
保育方向－成為專題博物館

- ▶ 1906年香港細菌學檢驗
- ▶ 現改為香港醫學博物館
- ▶ 負責教育工作



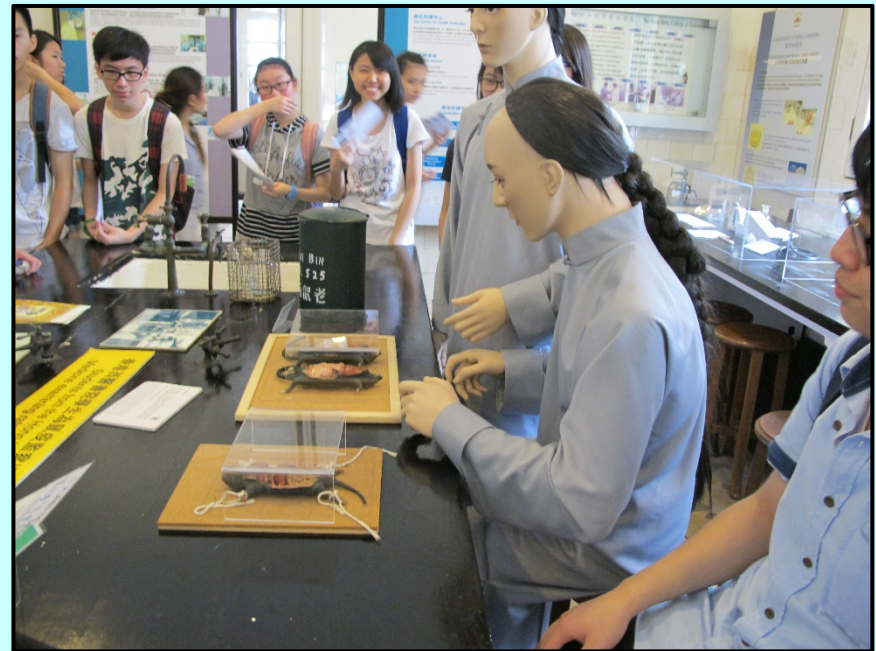
保育方向－成為專題博物館

相對起孫中山紀念館，同學在遊覽醫學博物館時更為雀躍。關鍵在於展品與人的互動。



保育方向－成為專題博物館

建築原來用途與現在功用相似。



保育方向－成為專題博物館

思考博物館的保育形式

問題二：你認為該建築物的保育成效如何？

該建築物的保育得頗為完善，既能保留其貌，又能作博物館以作其用。該建築物的外型為歐陸風，以於改建時不改其貌，令港人增加其治時期的建築風貌。而作為醫學博學館，它能完善地展示出舊時中國人於實驗室做實驗的情況，及當時的醫療設備等，為學生和市民提供一個有知識及有娛樂性的地方。而然，作為一個博物館，它的吸引力不夠高，市民多數不會再次參觀其博物館，令成效不高，平日亦維持博物館的電燈水費不能以入場費平衡，可能出現入不敷出的情況。

保育方向－成為社區中心

- 原為舊贊育醫院，建於1922年
- 現為西區社區中心



保育方向－成為社區中心

建築物維持原貌，而地下亦設有中醫門診服務，參觀當天亦有不少長者前來看病。



保育方向－成為社區中心

- 二、三樓樓層租予非謀利機構使用。



舊贊育醫院主樓及附屬建築物

舊贊育醫院主樓建於1922年，最初用作產科醫院，由華人公共診所委員會管理。1926年，主樓改作香港大學婦產科的教學和實習醫院，於1934年移交政府管理。1955年新贊育醫院於醫院道啓用後，舊贊育醫院於1973年改名為西區社區中心，用作社區團體的辦公室及活動場地。舊醫院由主樓和附屬建築物組成，主樓樓高四層，屬新古典建築風格。兩層高的附屬建築物是前職員宿舍，建於1938年。主樓和附屬建築物分別已被評為一級和二級歷史建築。

Old Tsan Yuk Maternity Hospital, Main Building and Annex Block

The Main building was built in 1922 as Tsan Yuk Maternity Hospital operated under the Chinese Public Dispensary Committee. It became the teaching hospital of the Department of Obstetrics and Gynaecology of the University of Hong Kong in 1926, and then was handed to the Government in 1934. In 1955, a new hospital was built in Hospital Road, and the old building was renamed in 1973 as Western District Community Centre comprising offices and function rooms. This old hospital consists of a Main Building and an Annex Block. The Main Building is a four-storey one of Neo-Classical style. The two-storey Annex Block was built in 1938 as the former staff quarters. They have been accorded with Grade 1 and Grade 2 historic status respectively.

保育與生活素質的關係

問題

經濟效益

的生活素質有什麼關係？

政策認受性

保育歷史建築與我們的生活有密不可分的關聯，不單是提升市民的文化修養，更帶來經濟效益、提升凝聚力。在社會方面，由於近年政府積極推動經濟發展，發展新市鎮和城市化。然而忽略了文化和環境保育，甚至以文化和環境換取經濟，繼而引起公眾人士的怨憤尤其是相關非組織團體，引發不合作運動如遊行等。（犧牲了社會利益，侵蝕建築文物的文化價值，以致香港出現「文化沙漠」的狀況。）透過保育歷史建築物能增進居民對該區的文化認識，提升文化水平和素養，繼而建立歸屬感和保留集體回憶使社會變得更和諧。由此可見，保育歷史建築有助提升社會凝聚力。¹

社會凝聚力

非物質享受

完