



放眼神州：以境外考察增潤學 與教過程的歷史內涵

梁偉傑

2018年1月12日

• 實地學習

- 能擴展學生的學習場所，從教室到戶外，使學生能與其實的世界互動，不像在教室般受到學習資源的限制 (Carroll, 2007)。
- 它還需配合另一學習元素：探究，才能強化學習的效應。實地學習提供其實的實物及/或情境，使學生能夠在學習過程中藉所學到的技能直接接觸事物，以及與事物互動 (Lonergan & Andresen, 1988)。
- 學生須掌握及運用不同的能力以建構知識和概念，並透過時、地、人各方面所組成的學習情境，以獲得一般在課堂上難以體會到的經驗 (課程發展處, 2009)



2017年	
12月	北京
11月	南寧 
10月	南京 
	杭州
8月	哈爾濱
7月	北京 
6月	西安  
	敦煌
5月	廣州
4月	上海 
3月	南京
2月	山東

2016年	
12月	韶關
	廣州
11月	廣州
	長沙
10月	南京 
	上海
9月	大連
	瀋陽
8月	北京 
6月	西安 
	敦煌 
5月	北京 
4月	南京 
3月	西安 
	敦煌 
2月	廈門

2015年	
12月	南京
11月	北京 
10月	南京  
7月	西安 
	敦煌 
6月	北京 
	瀋陽
	浙江
5月	廈門 
	南京
4月	上海 
3月	北京

集師廣益
http://www.liberalstudies.hk/blog/

今日中國通識
遊蹤系列(六)
- 旅順

梁偉傑老師
漢華中學

集師廣益
http://www.liberalstudies.hk/blog/

今日中國通識
遊蹤系列(八)
- 瀋陽

梁偉傑老師
漢華中學

集師廣益
http://www.liberalstudies.hk/blog/

今日中國通識
遊蹤系列(九)
- 山東

梁偉傑老師
漢華中學

- 今日中國通識遊蹤系列 -

上海

梁偉傑老師 / 漢華中學

集師廣益

集師廣益
http://www.liberalstudies.hk/blog/

夏·醒吓·西安敦煌行

梁偉傑老師
漢華中學

梁偉傑老師
漢華中學

十二)

集師廣益
http://www.liberalstudies.hk/blog/

今日中國通識
遊蹤系列(十)
- 哈爾濱

梁偉傑老師
漢華中學

南寧

集師廣益
http://www.liberalstudies.hk/blog/

今日中國
通識遊蹤系列(十一)
- 杭州

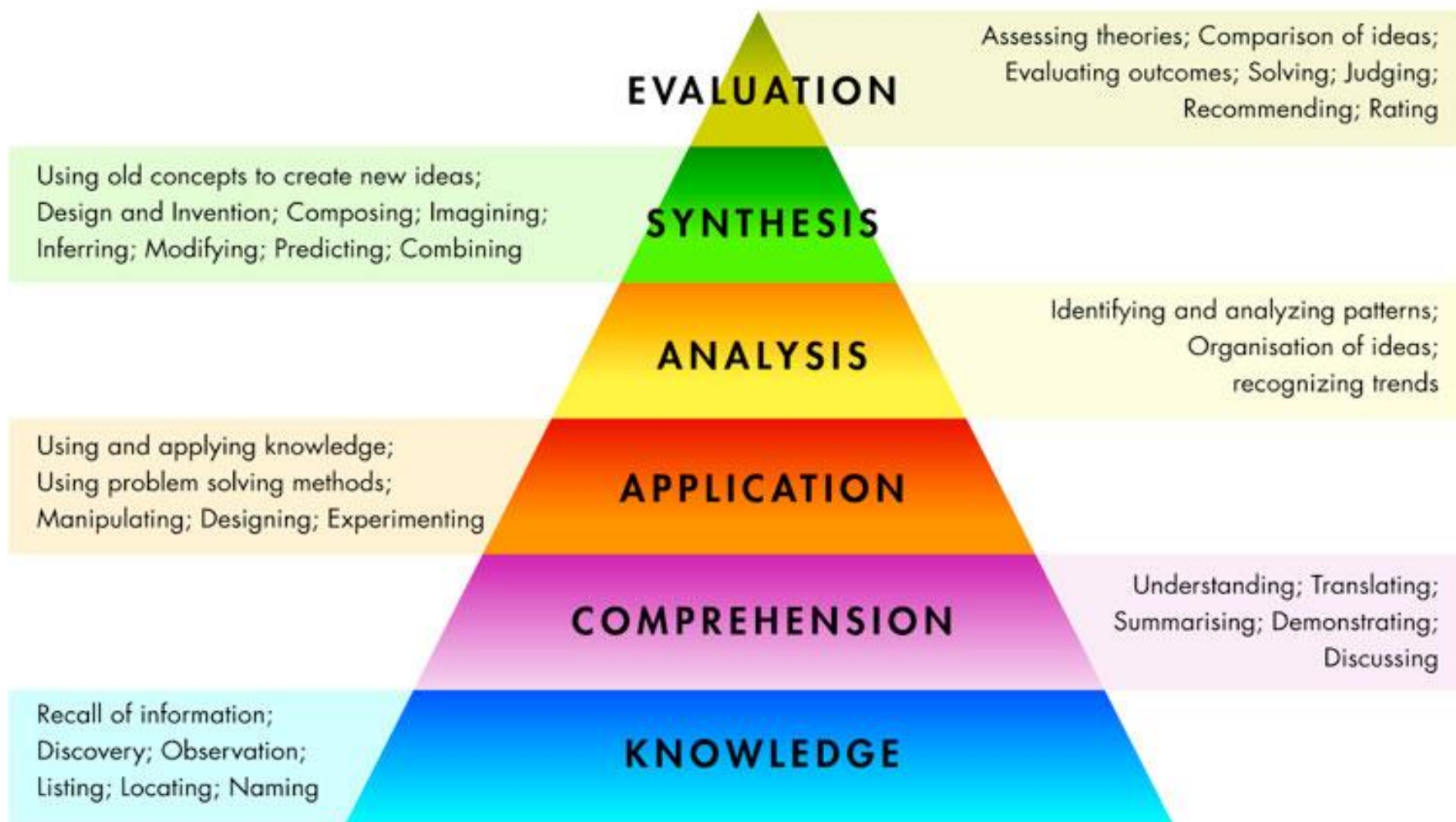
梁偉傑老師
漢華中學

- 實地探究可說是把境外帶進學習中，學生可從自身角度去思考事物，從而得知同儕看同一事物的角度與思維，使其所涉範疇及所得知識更深更闊(Carrol，2007)。
- 一般來說，參與的學生視野較廣，對周遭事物的觸覺較為敏銳，學習表現也較為理想 (Bartlett，1996)。



老師的角色

B L O O M S T A X O N O M Y



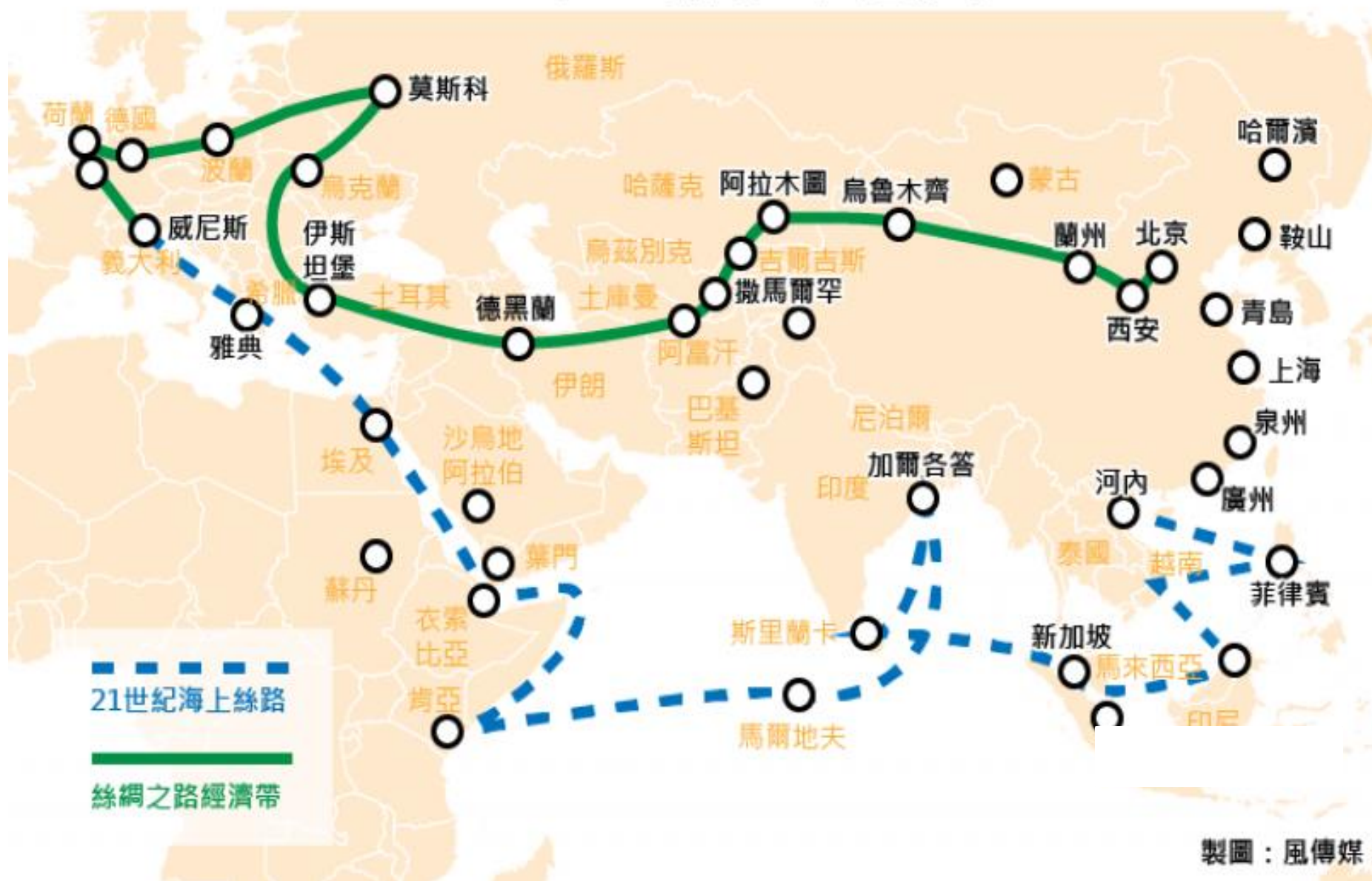
放眼神州：以境外考察增潤學 與教過程的歷史內涵



哈尔滨
Harbin
Харбин



「一帶一路」示意圖



一带一路沿线国家商品体验馆



EPINDUO 俄品多
www.epinduo.com

俄罗斯食品



非转基因



欧盟标准



厂家直供

EPINDUO
俄品多



俄品多
www.epinduo.com

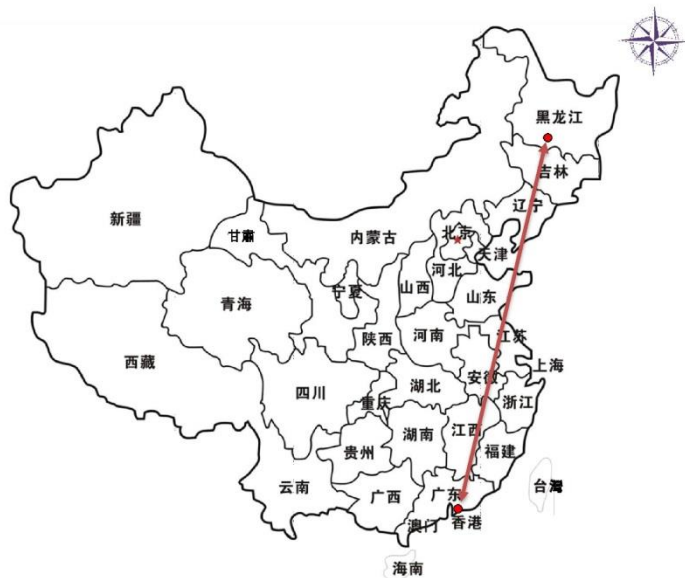
中国·哈尔滨

俄品多跨境商品O2O批发交易中心

EPINDUO
09/22
盛大开业
OPENING

来自俄罗斯健康食品
EPINDUO RUS





哈爾濱歷史文化及經濟發展 探索之旅學習手冊

日期：2017年10月10日-13日

漢華中學梁偉傑老師編製

探索之旅目的

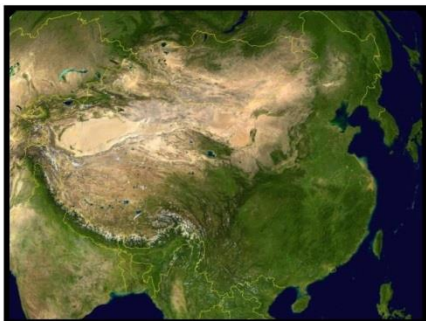
1. 配合課程，讓同學了解哈爾濱的歷史文化和經濟發展。
2. 思考同學在內地的發展空間。

行程	學習重點
參訪斯大林公園、防洪紀念塔和松花江	透過參訪哈爾濱的地標建築物，認識哈爾濱的歷史，包括中國東北地區與俄國及日本之間的關係，以及了解其防洪事蹟。
參訪哈爾濱工業大學	透過解說，認識大學生所發射的小衛星的製造過程、如何操作及於天空中運行的原理等。 參與課堂體驗活動，了解內地學生的選課及學習方式。
參訪黑龍江省博物館	認識黑龍江省的歷史，欣賞自然動物標本和文物藝術品，以及當地的風土人情。
參訪索菲亞大教堂和中央大街	認識超過百年歷史的哈爾濱商業街及不同建築風格的建築物，以及感受哈爾濱的人文風情。
參訪企業—哈爾濱啤酒(暫訂)	透過參訪企業，讓同學了解哈爾濱的經濟發展情況。
參訪東北虎林園或文廟	認識相關東北虎的知識及了解保育東北虎的重要性。或 探討在歷史上，儒家文化的角色及影響。
參訪(仿)關東古巷	透過參訪(仿)關東古巷，讓同學認識老關東的民居建築，體驗古代東北民俗風情。
參訪哈爾濱冰雪藝術館	透過參訪目前世界上規模最大的室內冰雪藝術場館，欣賞取材豐富、雕刻精細的冰雕展品，體驗「冰城」文化。



初探哈爾濱

1. 哈爾濱的地理環境

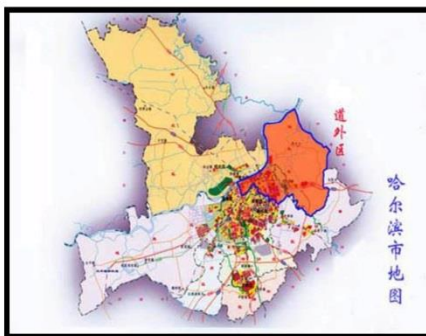


- (A) 請點出哈爾濱的位置。
 (B) 請在地圖上劃上北緯 40 度。
 提示：哈爾濱是位於
 東經 125° 42′ - 130° 10′
 北緯 44° 04′ - 46° 40′

地理小知識：溫帶大陸性氣候特徵

1. 冬冷夏熱，年溫差大，降水集中夏季，年雨量未達 600mm，四季分明，大陸性強。

2. 哈爾濱的人口面積



- (A) 哈爾濱的面積有多少平方千米？
 (B) 哈爾濱的人口有多少？

比對小貼士：

香港管轄總面積 2,755.03 平方公里，人口七千多萬。

3. 那種文字是哈爾濱常見的文字？可以選多於一種。

哈爾濱
Harbin
Харбин

文字解說：哈爾濱 (中文)
 Harbin (英文)、Харбин (俄文)



哈爾濱位於黑龍江省的南端，松花江畔。位於東經 125°42′ - 130°10′、北緯 44°04′ - 46°40′。二十世紀初鐵路通車後興起的城市，現為全省政治、經濟、文化中心；也是鐵路、航運和公路交通的樞紐。

哈爾濱也是中國省會城市中轄區面積最大的地方，有 56579 平方公里、轄區戶籍人口是第二多的特大城市，人口約一千萬人。

哈爾濱在近現代深受俄羅斯影響。1912 年，哈爾濱的俄國僑民有 43091 人，佔當年哈爾濱人口 73.7%。至今哈爾濱的城市建築風格很多俄式、歐式建築遍佈市區，是 20 世紀 20 年代中國最早的國際化都市之一。今天，哈爾濱依然在國際貿易中佔有重要地位，是中國-俄羅斯博覽會的中方永久輪值舉辦城市。

2010 年 6 月 22 日，哈爾濱市更被聯合國教科文組織評為「音樂之城」。

哈爾濱初探

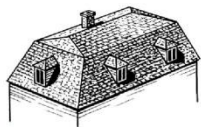
1	哈爾濱是因為修建那一條鐵路而立市的？
2	哈爾濱是那兩代王朝的發祥地呢？
3	哈爾濱為甚麼深受俄羅斯影響呢？
4	哈爾濱的意思是？

哈爾濱的城市建築

哈爾濱的城市建築在中國各大城市中別具風韻，有被譽為「東方小巴黎」、「東方莫斯科」的稱號。其獨特的深受俄羅斯和歐洲風格影響的建築及街市景觀聞名遐邇。

哈爾濱不僅有林林總總的歐式建築，也有十分傳統的中國古典建築。改革開放以來，又興建了若干現代建築，使這個城市呈現出中西合璧的建築風格。

法式建築的特色參考 1



孟莎式屋頂 (Mansard Roof)，因最早被小孟莎 (Jules Hardouin Mansart, 1646-1708) 所廣泛使用，故名。是法國從文藝復興時期到古典主義時期典型的屋頂形式，並影響了法國第二帝國時期的建築風格。孟莎式屋頂為四坡兩折，每一坡被折線分成上下兩種坡度，下部坡較上部坡陡一些，屋頂多設老虎窗 (Roof Window)，與復斜式屋頂 (Gambrel Roof) 相似。

法式建築的特色參考 2



古典主義建築廣義上指的是在古希臘建築和古羅馬建築的基礎上發展起來的文藝復興建築、巴洛克建築和古典復興建築，其共同特點是採用古典柱式。法國的古典主義建築造型嚴謹，普遍應用古典柱式，內部裝飾多姿多彩。概括而言，法式建築線條鮮明，凹凸有致，尤其是外觀造型獨特，大量採用斜坡面，顏色穩重大氣，呈現出一種華貴特色。

文藝復興建築風格

文藝復興建築是在西元 14 世紀在義大利隨著文藝復興這個文化運動而誕生的建築風格。基於對中世紀神權至上的批判和對人道主義的肯定，建築師希望借助古典的比例來重新塑造理想中古典社會的協調秩序。所以一般而言文藝復興的建築是講究秩序和比例的，擁有嚴謹的立面和平面構圖以及從古典建築中繼承下來的柱式系統。



中央大街 57 號: 猶太國民銀行(舊)

建於 1923 年，磚混結構，文藝復興建築風格。牆體仿石塊砌築處理，一層採用落地窗，二層為豎向圓拱狀窄窗。僅在轉角處設女兒牆，其輪廓為折線與曲線結合處理，局部開洞。頂部冠以圓形穹頂，使該建築物輪廓富有變化。陽臺金屬欄杆造型優美，做工精細。建築簷口裝飾複雜。

巴羅克建築風格

巴洛克建築起源於十七世紀的意大利，將原本羅馬人文主義的文藝復興建築，添上新的華麗、誇張及雕刻風氣，彰現出國家與教會的專制主義的豐功偉業。此新式建築著重於色彩、光影與強烈的雕塑性。如中央大街 120 號建築的三至四層有科林斯壁柱，每兩個圓額矩形窗作為一組，窗上飾以豐富的裝飾。兩層窗尺度一致，因而既富於變化又十分統一。



中央大街 120 號: 松浦洋行(舊)

折衷主義建築

即現代和古典融合式的建築。即是指在途徑或操作運用上，以不同的理論、方法、風格，揀選其中最佳要素，應用在新的創作中。在藝術或建築批評的特定脈絡場合，意指挪借多種視覺資源來創作新作品。



中央大街 21 號:阿格洛夫洋行(舊)

中央大街 21 號為折衷主義風格建築。建成於 1923 年，設計師為彼得洛維奇·日丹諾夫。磚木結構。原建築為三層，1951 年又加建了第四層。首層為基座層，牆面以仿重石砌築的橫向水平分隔，增加穩定感。二、三層以完整的愛奧尼式巨柱連在一起，牆身線腳凹凸明顯，三層頂部簷口突出，光影效果強烈，立面陽台造型粗壯有力。建築體量大，裝飾繁多，富有動感。

新藝術運動建築

開始在 1880 年代，在 1890 年至 1910 年達到頂峰。

新藝術運動的名字源於薩穆爾·賓 (Samuel Bing) 在巴黎開設的一間名為「新藝術之家」(La Maison Art Nouveau) 的商店，他在那裡陳列的都是按這種風格所設計的產品。此藝術運動是在 20 世紀之初，位於大眾文化最高點的藝術和設計風格。



中央大街 89 號

馬遜爾賓館始建於 1906 年，馬遜爾在俄語裡的意思為現代時髦的意思。

建築的立面處理相當精彩，其手法主要通過窗、陽台、女兒牆及穹頂等元素體現出來，反映出「新藝術」的特徵。



哈爾濱城市建築的警示

哈爾濱的城市建築別具風韻，不僅有林林總總的歐式建築，也有傳統的中國古典建築，近年來又建設了若干現代建築，使這個城市呈現出中西合璧的建築風格。

中東鐵路開通不久，大批歐洲移民陸續來到哈爾濱，他們將各自國家和民族的文化、宗教信仰、建築藝術帶到了哈爾濱，因而在哈爾濱城市規劃和建築設計上，也是相容了各種風格。

哈爾濱既有華麗的俄羅斯傳統型式的大教堂，具有俄羅斯裝飾華麗木結構的私人住宅、別墅；又有像鐵路管理局、秋林公司等當時法國及西方各國流行的折衷主義建築。形成了雄偉壯觀的景觀，再加上其他的城市歐式建築，難怪哈爾濱被譽為「東方小巴黎」。

早期哈爾濱的城市建築風格各異，有特色的代表性建築幾百座，豐富多彩的宗教建築更是比比皆是。聖索菲亞教堂等反映出西方文化的精神內涵，其後建設的哈爾濱極樂寺、文廟等則展示了中國傳統文化的精神寄託。這些宗教建築遍佈城市各個角落，既給城市建設增添了別樣風采，也從不同的側面反映出哈爾濱人文歷史環境的多樣性。

一類保護建築

馬遜爾賓館 地址：道里區中央大街 89 號

教育書店 地址：道里區中央大街 122 號

道里秋林商店（東樓） 地址：道里區中央大街 137 號

二類保護建築

哈爾濱市教育委員會 地址：道里區中央大街 1 號

婦女兒童用品商店 地址：道里區中央大街 73 號

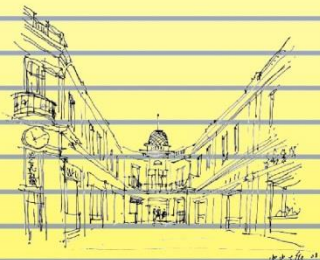
黑龍江省機電設備公司門市部 地址：道里區中央大街 132 號

哈爾濱江沿小學校 地址：道里區中央大街 187 號

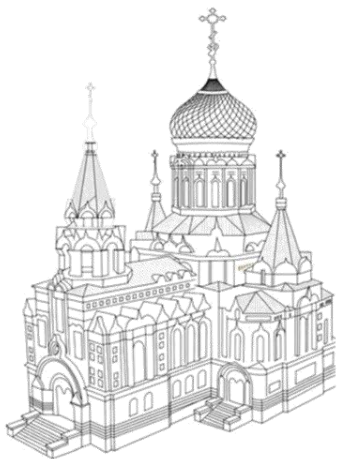


哈爾濱的建築與歷史文化

1. 試分析城市建築如何展示一個地方的歷史文化？
2. 您如何評價哈爾濱的城市建築保育？
3. 請您分析這座中央大街的建築風格。



哈爾濱的宗教建築



「聖索菲亞」詞源為「神聖的智慧」。聖索菲亞教堂(俄語:Софийский собор)位於中國黑龍江省哈爾濱市道里區,近中央大街,是遠東地區最大的東正教堂。教堂現已闢為哈爾濱建築藝術館。



聖索菲亞教堂

為聖索菲亞教堂添上色彩

1.	聖索菲亞教堂為清水紅磚砌成的磚石結構,屋頂為綠色。
2.	聖索菲亞教堂結合了拜占庭式建築風格(平面呈十字架形;方形房間的墩頂;中央大穹頂和四面4個小穹頂)。
3.	聖索菲亞教堂亦結合了俄羅斯民間木建築風格(「洋蔥頭」和「帳篷頂」)。
4.	東正教的十字架(其特色為在十字下方增加一槓斜線)

註:1903年,當時俄羅斯帝國派兵入侵哈爾濱;為了安撫軍心,俄羅斯帝國於1907年建立了一座隨軍教堂,即為聖索菲亞大教堂的前身。

透視 聖索菲亞大教堂



東正教是基督信仰第二大主流,信徒人數還在基督新教之上,那麼,為什麼東正教在全世界的影響力卻不及另外兩位兄弟呢?原因是初期基督教會分為西方與東方教會,西方教會以羅馬為中心,東方教會則以東羅馬帝國(又名拜占庭帝國)之君士但丁堡為中心。在十一世紀時西方教會開除東方主教的會籍,於是東西方教會分裂。十五世紀時,鄂圖曼土耳其帝國攻陷君士但丁堡,拜占庭帝國滅亡,後來君士但丁堡改名為伊斯坦堡,在那一地帶東正教之影響力被回教取代。

隨後俄羅斯立意要成為東羅馬帝國之延續,俄國君主稱為「沙皇」(Tsar),這是源自拉丁文的「凱撒」(Caser),而莫斯科之別號是「新君士但丁堡」,一名東正俄修士說:「兩個羅馬帝國(東與西)已倒下,第三羅馬仍然屹立不倒。」俄羅斯亦順理成章而成為東正教之中心。

不過,俄羅斯並沒有西歐國家在經濟、文化上之優勢,故此俄羅斯之彼得大帝要竭力西化,這情形有如中國晚清面對西方挑戰而發起洋務運動、維新變法。宗教影響力亦隨著其它文化之影響力而或枯或榮,在十七至十九世紀,天主教和基督新教隨著歐洲殖民主義者而傳遍天下,但俄羅斯仍然困於內部改革和文化適應中。在二十世紀,布爾什維克革命創造了蘇聯,蘇聯壓制所有宗教,包括東正教。就這樣,這千歲巨人陷入了近百年的死寂。一九九二年蘇聯解體,俄羅斯東正教才重見天日。

東正教沒有關於『天堂』和『地獄』之間存在「煉獄」的說法。東正教否認貞女瑪利亞貞節受孕及其肉體升天的教理。東正教不承認羅馬教皇為普世教會首腦,只承認他的主教和「西部教會牧首」的職位。

中央大街的人文生活

蔓越莓英文名 Cranberry，又稱蔓越橘、小紅莓，其名稱來源於原稱「鶴莓」，因蔓越莓的花朵很象鶴的頭和嘴而得名。它是一種表皮鮮紅，生長在矮藤上的小圓果。蔓越莓只適合栽種在高酸性沙土中，須經過3-5年栽培，才能長成鮮紅的果實。蔓越莓每年春天播種、秋季收穫，採收方法分成「水收」和「干收」兩種。而蔓越莓酸奶就是在中央大街的一種人文優質生活的寫照。

馬迭爾就是英文 Modern 的譯音。馬迭爾西餐是純俄式大菜，猶太風味、高加索風味的組合。特色名菜有俄式伴香雞、烤奶汁桂魚、紅菜湯、罐牛、罐羊、烤乳豬等。百餘年來，西餐廳留下了中外各界名流的足跡，受到廣泛讚美與好評。現馬迭爾餐飲已收錄為黑龍江省非物質文化遺產名錄，西餐作為其重要組成部分，有著其不可替代的位置。

一支馬迭爾冰棍、一件彩虹蛋糕，一盒三鮮餃子，都展示了百年的哈爾濱人文生活。

馬迭爾麵包



馬迭爾冰棍

彩虹蛋糕

蔓越莓酸奶



三鮮餃子



斯大林公園、防洪紀念塔和松花江



斯大林公園是松花江畔的一座開放式景觀公園，著名的防洪紀念塔就坐落在這裡。這是一處充滿俄羅斯風情的景觀帶，可見到一些藝術雕像和仿俄羅斯古典式風格的建築，夏季的公園綠樹成蔭，是納涼散步的好去處。斯大林公園建于1953年，原名江畔公園，與太陽島風景區隔江相望。

1957年，哈爾濱曾有特大洪水威脅，當地民眾努力建造堤壩，成功擋住洪水；政府部門決定在松花江堤上修築一座紀念塔，以茲紀念。紀念塔的塔頂和塔身分別有人物塑像和浮雕，描繪抵抗洪水的場面，設計方案在建塔過程中經歷了多次修訂。紀念塔最終在1958年竣工，成為哈爾濱的標誌性建築之一。

松花江是中國東北地區的一條河流，亦是黑龍江的最大支流。





探索哈爾濱

中俄關係

中國和當今俄羅斯境內的民族於唐代時已有接觸，在元朝也有交流；17世紀時，俄軍入侵中國，與清軍拔劍弩張，兩國其後訂立條約，此後時有往來，並保持密切的雙邊關係，但俄羅斯亦獲得了不少中國領土。1910年代，中俄兩國發生了巨大的變化：兩國原來的君主統治（大清帝國和俄羅斯帝國）分別被推翻，共和政體（中華民國和蘇聯）成立。中華民國和蘇聯互相向對方示好，又在第二次世界大戰中站在同一戰線；同時中華民國與俄國之間陷入矛盾，因為蘇聯鼎力支持中國的共產主義運動。

1949年中華人民共和國成立，中華民國政府退到台灣。蘇聯率先與中華人民共和國建交，又處處援助中國，派出的駐華大使羅申受到元首級接待。1950年代末中華人民共和國與蘇聯出現分歧，更爆發軍事衝突；蘇聯撤銷一切對華援助，中華人民共和國也把蘇聯視為敵人，交惡30多年。中蘇關係在蘇聯將要解體時有所改善；時至今日，兩國在中亞的勢力影響上雖也存在衝突，但總體來看中華人民共和國和俄羅斯聯邦有着友好且緊密的關係，兩國在經濟貿易、文化、軍事等方面俱有合作，這在2014年克里米亞危機後，俄羅斯與西方關係惡化時尤甚。

有名有實的探索

1. 你可以解釋公園為甚麼在1953年改建的江畔公園命為斯大林公園嗎？
2. “防洪紀念塔”是一座俄羅斯古典式風格建築，是為甚麼建成的？
3. 中俄關係及中日關係有高低，以您在哈爾濱所見，今天中俄及中日關係如何呢？



哈爾濱工業大學

哈爾濱工業大學，簡稱哈工大，創建於1920年，隸屬中華人民共和國工業和信息化部，是一所以理工為主，理、工、文、管相結合，多學科、開放式的研究型高校，為中國C9聯盟成員之一，是首批中國「211工程」、首批九所985工程重點建設的院校之一。

哈爾濱工業大學始建於1920年，當時校名為哈爾濱中俄工業學校（俄語授課），建校的宗旨是為俄國控制的中東鐵路培養工程技術人才，學校按俄國的教育模式辦學。

俄語學習

АЛФАВИТ

Аа	Аа	Кк	Кк	Хх	Хх
Бб	Бб	Лл	Лл	Цц	Цц
Вв	Вв	Мм	Мм	Чч	Чч
Гг	Гг	Нн	Нн	Шш	Шш
Дд	Дд	Оо	Оо	Щш	Щш
Ее	Ее	Пп	Пп	Ъ	ъ
Ёё	Ёё	Рр	Рр	Ы	ы
Жж	Жж	Сс	Сс	Ь	ь
Зз	Зз	Тт	Тт	Ээ	Ээ
Ии	Ии	Уу	Уу	Юю	Юю
Йй	Йй	Фф	Фф	Яя	Яя

提示：

公共汽車，初次，第一次
感謝，美味的
打電話，好，我會努力的
你想吃什麼，完全可以
真了不起。

考考你的俄語

автобус

впервые

поблагодарит ь

вкусный

позвонить

Хорошо, я буду стараться

Что ты хочешь кушать

Абсолютно допустимо

Вот это да

俄語體驗

ЗДРАВСТВУЙТЕ 您好，РАД ТЕБЯ ВИДЕТЬ 見到你很高興，СПАСИБО 謝謝



黑龍江省博物館

黑龍江省博物館始建於1904年，原為莫斯科商場。館舍面積近1萬平方米，藏品11萬餘件。有《黑龍江歷史文物》、《黑龍江古動物》、《鄧散木書刻藝術》等基本陳列。自然標本約8000件，歷史文物2700餘件，其中一級文物、標本55件。

黑龍江省博物館是一座古典巴洛克建築，當時是南崗中心廣場的第二座建築物，毗鄰聖·尼古拉教堂。現為哈爾濱市一類保護建築，第六批全國重點文物保護單位。

黑龍江省博物館十大鎮館之寶



鎮館之寶之一：金代銅坐龍



鎮館之寶之二：金代齊國王墓絲織品服飾



鎮館之寶之三：南宋《蠶織圖》

認識黑龍江的歷史文化

1. 十大鎮館之寶中，有多少跟動物有關？這又展示了甚麼？
2. 十大鎮館之寶中，有兩件來自金代，這又展示了甚麼？
3. 鎮館之寶中的唐代渤海海門軍之印展示了甚麼歷史研究價值？
4. 為甚麼黑龍江省博物館是一所綜合性博物館？



企業參訪 – 啤酒企業

啤酒，又叫麥酒、液體麵包，是利用澱粉水解、發酵產生糖分後製成的酒精飲料。哈爾濱啤酒是代表哈爾濱的品牌。哈爾濱啤酒集團有限公司創建於1900年，是中國最早的啤酒製造商。

- 1900年 俄國商人烏盧布列夫斯基開辦了中國第一家啤酒廠——烏盧布列夫斯基啤酒廠。但並未正式生產哈爾濱啤酒。
- 1908年 烏盧布列夫斯基啤酒廠改名為「古羅里亞啤酒廠」，轉由俄國人烏瓦特夫經營。古羅里亞啤酒廠改名為「哈爾濱啤酒廠」。轉由捷克人加夫列克和中國人李竹臣共營。
- 1932年 「大日本麥酒株式會社」社長 高橋真男等創建了「哈爾濱啤酒股份有限公司香坊分廠」。
- 1937年 蘇聯紅軍將「哈爾濱啤酒股份有限公司第一啤酒廠」，經理為 蘇聯人馬力且夫，當時生產的商標為「紅星牌」。
- 1946年 蘇聯紅軍將工廠交中國政府，企業歸屬哈爾濱實業總公司，改名為「哈爾濱啤酒廠」。
- 1950年 不同時代組建的「哈爾濱啤酒廠」合併後，仍用廠名「哈爾濱啤酒廠」。
- 1956年 工廠第一次用玉米代替大 米生產250噸啤酒，此舉為中國首創。
- 1959年 由工廠和省科技館合作設 計製造的黑龍江省第一台噴淋殺菌機安裝使用。
- 1973年 「哈爾濱啤酒廠」與香港新 中港集團公司合資組建「哈爾濱啤酒有限公司」。
- 1996年 哈爾濱啤酒有限公司海倫分 公司成立。
- 1997年 哈爾濱啤酒（松江）有限公 司成立。集團年產銷量達31.2萬噸，列全國啤酒行業第七位。
- 1998年 哈爾濱（鶴崗）有限公司成立。集團年產銷量超過40萬噸，列全國啤酒行業第六位。
- 1999年 吉林哈爾濱啤酒有限公司成立，年產銷量突破50萬噸。
- 2000年 成功收購粵海啤酒北方集團，集團年產銷量突破100萬噸。
- 2001年 哈爾濱啤酒（錦州）有限公司成立、哈爾濱啤酒（大慶）有限公司成立、哈爾濱啤酒（唐山）有限公司成立；哈爾濱啤酒集團有限公司在香港主板上市（HKSE:0249），當年被評為香港聯交所年度最佳上市公司；哈爾濱啤酒被評為「中國名牌產品」。
- 2002年 哈爾濱啤酒（延吉）有限公司成立、哈爾濱啤酒（瀋陽）有限公司成立、哈爾濱啤酒集團有限公司再一次被評為香港聯交所年度最佳上市公司並榮獲第一名。
- 2003年 哈爾濱啤酒集團全面啓動純生化。美國釀酒商安海斯公司（AB）收購99.66%股權，並把公司私有化。
- 2004年



由哈爾濱啤酒 思考 哈爾濱企業

哈爾濱市因中東鐵路的通車而興起，原是一座商貿為主都市，建市之初工業體系以食品、紡織等輕工業為主。

1949年後，哈爾濱市成為國家重點建設的重工業基地。

抗美援朝時期「南廠北遷」的實施，主要從遼寧遷來了一些工業企業。

「一五計劃」期間，蘇聯援華的156項重點工程，有13項落戶於哈爾濱，形成了哈爾濱市以國有大中型企業為主體、重工業為重心的工業經濟結構。這些重點工程主要包括哈爾濱電機廠、哈爾濱鍋爐廠、哈爾濱汽輪機廠等一批重工業企業，構建了哈爾濱市以機電工業為主體，紡織、冶金、輕工等行業為輔的工業體系。

1957年，哈爾濱市區工業總產值居全國第七位，成為了全國重要的工業基地。

1964年開始，中國開始三線建設，哈爾濱作為國防前線城市，大量企業向西北、西南等地區或整建制搬遷，或支援建設，相繼成立了西北鋁加工廠、蘭州電焊條廠、天水長城精密電鍍廠等，對哈爾濱市的工業體系造成了一定程度的削弱。

目前，哈爾濱市四大工業依次為食品工業、裝備製造、石化和醫藥。其中食品工業大企業主要為黑龍江九三糧油工業集團有限公司和黑龍江菸草工業有限責任公司，裝備製造大企業主要為哈爾濱電氣集團公司和哈爾濱飛機工業集團有限公司，石化大企業主要為中國石油天然氣股份有限公司哈爾濱石化分公司，醫藥大企業主要為哈藥集團有限公司。國有企業在哈爾濱工業中佔主導地位，工業門類齊全。



參觀哈爾濱企業帶來的思考

1. 地方性企業與地方性優勢有密切關係，哈爾濱有甚麼地方性優勢呢？
2. 哈爾濱為黑龍江省會，鄰近俄國。在一帶一路的政策下，有特別的優勢嗎？
3. 參觀哈爾濱企業後，可以思考到在哈爾濱發展的機遇在那裡嗎？



參訪東北虎林園 或 文廟

東北虎林園位於松花江北岸，占地面積 120 萬平方米，與著名的避暑勝地太陽島風景區僅一水之隔。其中虎園占地 36 萬平方米，是目前世界上最大的東北虎野生自然園林，是出於挽救和保護世界瀕危物種東北虎而建立的園林。東北虎林園現建有成虎園、幼虎苑、科普展館各一處。

東北虎林園是一家集保護、科研、旅遊為一體的綜合性企業，是哈爾濱市獨具特色的旅遊景區，也是目前世界上最大的人工飼養、繁育東北虎的基地。建園的宗旨是對東北虎進行保護和科學研究，並開發利用其旅遊價值，以旅遊收入支持保護和科研工作的發展。



哈爾濱文廟，是為祭祀中國古代傑出的教育家、思想家孔子而建築的。它始建於 1926 年，建成於 1929 年。原佔地面積 6 萬平方米，現 2.3 萬平方米，建築面積 5674 平方米。其規模僅次於山東曲阜孔廟和北京孔廟，但由於它是 11 開間的，等級確是全國之最。山東曲阜孔廟和北京孔廟為 9 開間的，小的還有 5 開間、3 開間的。

由於哈爾濱文廟建築雄偉壯觀、金碧輝煌，因此被稱為哈爾濱的“故宮”。哈爾濱文廟的興建，正處於中國最初開始建築變革時期，因而，其主殿（大成殿）的“裡外金柱改製做成鋼筋混凝土，金柱柱頂石用水磨石做成”。因此，文廟建築既反映了清代古典建築傳統技術與藝術的延續發展，又反映了中國建築變革初期採用新技術、新材料的歷史事實。

文化交融的哈爾濱

1. 在強勢的西方文化面前，當時的中國地方政府為了凸顯民族文化的地位而建。以其獨特的東方建築風格，雄偉壯觀的氣勢，屹立在以西歐建築風格為主要基調的哈爾濱建築群體之中。
文廟始建於 1926 年，建成於 1929 年。是現存全國最後建造的一處規制完備的孔廟。地道的中國清代建築風格，形制標準很高。整組建築，佈局嚴謹，在全國屬第三位，僅次於北京和山東曲阜孔廟，是我國東北地區現存建築規模最大，保存最為完整的一座孔廟。



關東古巷 / 哈爾濱冰雪藝術館

關東古巷，盛載哈爾濱城史百年，地緣文化卻可追溯到千年。

上下一千年，文化一脈相承，千年的金源文化、百年的關東文化、中華巴羅克文化和時尚的都市文化。

關東古巷。白灰勾縫，清磚黛瓦，雕花圍簷，回廊連環，這是用文字白描出的關東古巷，建設者將哈爾濱人的關東情結凝聚在這條古巷中。走進關東古巷，仿佛進入時光隧道，穿越時空，從古到今，盡覽哈爾濱文化。

東北一帶被稱為“關東”和“白山黑水”。關東古巷以黑龍江文化圈為主體。在地域文化中汲取精華。

關東古巷注重對“隨時”的體驗，使傳統的統一與中心遭到徹底的消解，形成互動的參與性，關注普通人的生活狀態。使參觀者在隨時的體驗中獲得驚喜。關東古巷建築的特點是現代化的仿古式建築，巷內主要以買各種小吃店為主，展現古代東北風情。



冰雪藝術館建於 2000 年，是大連令凍機股份有限公司與太陽島風景區管理處共同投資建成的，佔地 5000 平方米。館內淨高 7 米，內有冰景 100 餘件，是目前世界上規模最大的室內冰雪藝術場館。

館內冰景以松花江天然冰和人工雪為材料。2007 年年初，冰雪藝術館進行了為期兩個多月的重新裝修、藝術鑲飾佈設和冰雪景觀重新雕刻，總用冰量達到 6000 立方米。



哈爾濱歷史文化及經濟發展探索之旅 2017





認識中俄關係 (黃臣揚著)

俄國，古稱羅斯，國家形成較晚。8世紀末在基輔（今烏克蘭首都）建立國都，故又稱基輔羅斯。9世紀才有文字，10世紀末產生筆錄文學。那時已是中國盛唐的末年。

羅斯原是一個多神教的國家，疆域不大。國君弗拉基米爾大公（公元980-1015年）在位時左右征戰，擴張和統一疆土。他看到西方鄰邦拜占庭有統一宗教信仰的好處，便從拜占庭引進東正教——屬於基督教的一支（另兩支為天主教和新教）。基督教確認王權神授的思想有利於鞏固封建統治，他努力加以推廣，為此，他把居民都集合到基輔城郊的第聶伯河畔，通通趕下河去接受神甫的洗禮，以此表示全國居民都已受洗。在公元988年宣佈確定東正教為國教，並排斥其他一切宗教。從此羅斯進入了西方的基督教文化圈，使它的文化帶上歐洲傳統的色彩。

中俄文化交流

中俄之間的交往的歷史可以追溯到古代，起初只是通過絲綢之路，經過別的地區和國家為中介，有了間接的交流，後來才發展為直接的接觸，尤其在中古時期。兩國正式的外事接觸始於17世紀初。互派使臣、簽約通商、開展文化交流則是在彼得大帝和康熙皇帝當政年間，簽訂《尼布楚條約》（1689年，康熙二十八年）之後，即17世紀末葉。到了近代，18世紀俄國甚至出現過「中國熱」。而在現代，20世紀初的中國曾經形成過「向俄國人學習」的潮流。

近300年來，彼此的交流已經蔚為大觀。其歷史脈絡，大體可分為四個階段：

- 一、漢唐至元明時代
- 二、清代初年（17世紀至18世紀）的文化交流
- 三、清朝中後期（19世紀）的文化交流
- 四、近代（20世紀）文化交流

漢唐至元明

中國史籍記載，中國通西域時，與大宛、康居、大月氏之間，不但有絲綢織品、日常生活用具、農作物品種等物品的交流，而且有居民遷徙、宗教信徒的朝拜進香等人員的交往，更有軍事上的征戰。就是說，中國與中亞地區曾為俄國所管轄的這些國家早就有交往。

及至13世紀初，蒙古人的西征導致了中俄的直接接觸。在蒙古人統治時期，俄國封建貴族深受東方文化的影響，襲用東方的生活方式和服飾。大批中國物品運到俄羅斯交易，使得伏爾加河中游的城市也成為東西方貿易的轉運點。

17世紀初葉明朝萬曆年間，兩國開始互相探索建立聯繫的可能性。如果說近代西方國家與中國的交往常以傳教士來華為開端的話，那麼俄羅斯卻是派遣哥薩克為先導。

清代初年

清初，1654年沙皇政府派遣以費奧多爾·巴伊科夫（裴可甫）為首的使團來華，於清順治十三年（1656年）到達北京。順治十七年（1660年），俄國又派使臣伊凡·別爾菲里耶夫到達北京。

清初，1654年沙皇政府派遣以費奧多爾·巴伊科夫（裴可甫）為首的使團來華，於清順治十三年（1656年）到達北京。順治十七年（1660年），俄國又派使臣伊凡·別爾菲里耶夫到達北京，兩次都帶回去順治皇帝的文書。

中俄互派使臣來往較多的是在清康熙年間，康熙十四年（1675年）尼果賴·斯帕法里（尼古拉·米列斯庫）率俄國使團來華，曾受到康熙皇帝四次接見。1719年，伊茲邁羅夫奉派來華，也受到康熙皇帝接見五六次。此前，在1716年瑞典人郎格以俄國特使身分來華，曾受到皇帝的接見。由於俄國哥薩克的不斷向東擴張，嚴重威脅中國邊境安全。於是，兩國派代表談判，在康熙二十八年（1689年）簽訂了第一個中俄條約《尼布楚條約》。中方以內閣大臣索額圖為代表，俄方以御前大臣戈洛文為代表，在中俄邊境的尼布楚（俄稱涅爾琴斯克）進行，談判內容包括劃定兩國疆界和通商事務，條約奠定了中俄外交關係和通商的基礎，從此兩國的文化交往也開始發展起來。

18世紀為兩國的文化交流掀起良好的開端，雙方都願意瞭解和介紹對方的國情，進而派員、設團固定聯絡，為長期交流打好基礎。

兩國有了早期的接觸，加上西歐風尚的促進，俄國18世紀掀起了「迷戀中國」的熱潮：宮廷和上流社會熱衷於中國文物和建築，知識界則矚目於中國文書古籍。

18 世紀從法國興起並傳遍歐洲的「中國熱」，對俄國有很大的影響。伏爾泰讚嘆中國完美道德的文章、宣揚孔子教義的著作以及他取材於中國元代雜劇《趙氏孤兒》而編成的劇作《中國孤兒》，曾經影響了俄國文壇的風氣。1788 年涅恰耶夫把伏爾泰所著該劇譯成俄文。此前，1759 年劇作家蘇馬羅科夫就從德文譯出了《中國悲劇「孤兒」的獨白》。作家拉吉舍夫在西伯利亞寫了《有關中國市場的信劄》，詩人康傑米爾提到「奇異的中國智慧」，詩人傑爾查文的詩中一再提到中國文化。此外，劇作家馮維辛從德文翻譯了儒典《大學》。作家諾維科夫主編的兩家雜誌相繼刊登了宣揚中國理想皇帝的文章，一篇是 1770 年 2 月《雄蜂》登載的《中國哲學家程子給皇帝的勸告》（宋朝程頤《為太中上皇帝應詔書》的摘譯，原書作於宋治平二年，即 1065 年），一篇是 1770 年 7 月《愛說閑話的人》登載《雍正帝傳子遺詔》（原作寫於 1735 年）。

中俄兩國建立正式關係，特別是中俄簽訂《尼布楚條約》（1689 年）和《恰克圖條約》（1727 年）之後，雙方均派有特命全權大臣進行交涉、談判。康熙皇帝 1712 年派遣圖理琛等前往撫綏土爾扈特部時，作為交換條件，彼得大帝提出要求，派出修士大司祭列扎依斯基的教士團，陪同圖理琛，一行於 1715 年到達北京。這就是第一屆東正教駐北京傳教士團。在雍正六年（1728 年）的中俄簽訂《恰克圖條約》之後，便把派遣東正教使團來京一事通過條約規定制度化。教士團定員 10 人，其中 4 名神職人員，6 名世俗人員（包括隨團醫生和學員），定期每 10 年輪換一屆，駐地為北京東江米巷（後改名東交民巷）稱為「俄羅斯館」，又稱「南館」。

此前，中國軍隊於 1683 年在黑龍江地區雅克薩（今阿爾巴津）與俄軍交戰得勝，俘獲一批俄國哥薩克軍士，大部分遣返俄國，小部分帶往北京，安置在北京城東北角的胡家園胡同，是為「北館」。他們被編入清代的八旗組織，為鑲黃旗滿洲第四參領第十七佐領，時稱「阿爾巴津人」，並劃出一處廟宇，供他們作宗教祈禱之用，俄人稱「尼古拉教堂」，中國人稱之為「羅刹廟」。

東正教駐北京傳教士團在華活動近 250 年（1715—1956 年），換屆 20 次，其作用在十月革命前兼有傳教、外交和文化交流三種功能。

他們之中每一屆人員居留中國至少十年之久，有的人連住幾屆，最多的長達 33 年。他們來時的使命明確，就是學通語文、瞭解和搜集資料以便研究中國。久而久之，條件成熟，加以個人的努力，有些人自然能成為專門人才。

清政府在為俄國學員設立「俄羅斯館」後，決定也開設「俄羅斯文館」（康熙四十七年，1708 年），這是中國歷史上第一所俄語學校，由康熙皇帝倡議和下令成立。以往在中俄兩國的交往談判中，清政府依靠的是來華的西方傳教士和俄國商人為翻譯。隨著中俄的外事來往日增，極需培養中國人自己的翻譯，康熙帝乃決意開辦學校，首屆學生 68 人，從八旗子弟中征選。在俄國商團住地「俄羅斯館」內支搭席棚，由俄國商人任教習。以後校址曾遷往左翼馬市西北大佛寺內。

為使師生安心教學，自康熙五十年（1711 年）五月初一起，政府「按月每人給錢兩千」，增加師生一份錢糧，並決定學生在學期間，「每人授給一職」，免得俄文學生無一正途，不肯助學，自此他們可免後顧之憂。

康熙五十五年（1716 年），該校由隸屬於內閣典籍廳升級，改屬內閣管轄，更名為「內閣俄羅斯文館」，校址遷到東華門外北長街，俗名北池子。

俄羅斯文館從 1708 至 1862 年共經辦 154 年，培養人才。成績如何，無從查考。北京故宮博物院清內閣大庫現尚殘存乾隆、嘉慶、道光三朝的俄文檔案十九本，以及道光、咸豐、同治三朝的《籌辦夷務始末》及《清季外交史料》所收錄的俄國外交檔中譯本。這些檔案資料，無論俄譯漢或漢譯俄，譯文流暢通順，基本上忠實地表達了原件的內容和精神。如有確鑿證據可以證明這些譯文確是出自俄羅斯文館畢業生之手，則該館的教學成績便相當令人滿意了。

清代中後期

19 世紀，中俄官方的交流逐漸頻繁起來。中國赴俄的外交人員不少，如著名學者兼外交官洪鈞為出使俄德奧和（荷）四國大臣，還有洋務派首領李鴻章赴俄代表團，於 1896 年赴莫斯科參加沙皇尼古拉二世的加冕典禮。至於俄國方面，早期參與對華文化交往活動的機構，除了東正教教會外，還有聖彼得堡皇家科學院、俄國研究中亞和東亞委員會及大學東方系研究所等從事交流的機構。另外，兩國相互贈書更是官方正式的文化往來中重要的一項。

這段時期，在駐北京的俄國傳教士團內萌發了早期的漢學，出現了一批研究中國有成績的人才，如比丘林便是代表人物。俄國知識界，不但漢學家，作家也有人嚮往中國，如普希金和托爾斯泰，而中國文學作品以及諸子百家等古籍亦開始陸續出現俄譯本。

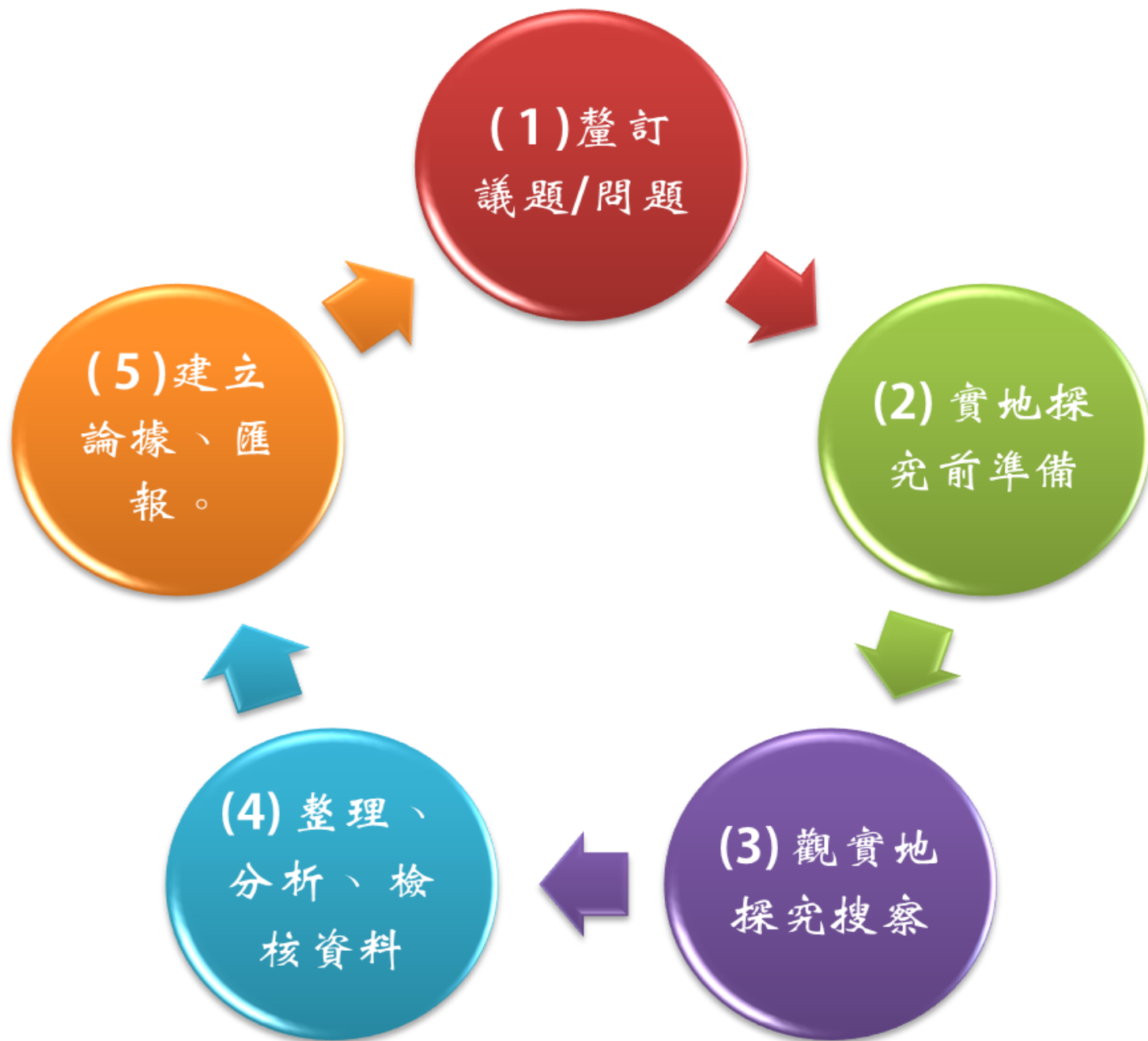
可以說，兩國的文化交流在 19 世紀趨向熱絡，交流涉及人員、圖書、資料，直至思想觀念各個方面，尤其是文化作品的翻譯和評介。不過也有所不足，即偏重單向交流，更多的是俄方對中國文化的引進和接受。





教師如何引發學生有效地進行實地探究學習？

- 二十世紀中葉，美國教育家布魯納 (Bloom, J. S.) 提出「發現學習」理論，強調學生在學習過程中須掌握各學科的深層概念結構，而不是記憶那些不相關聯的事實(王秋、呂雪川與張德鳳，2002)。
- 因此，我們在教學中必須給學生充分的時間和空間思考，鼓勵他們提問，以及容許他們提出與眾不同的看法，形成自由探討、自由爭論的氛圍；
- 就像陶行知所說(孫喜武，2007)：「把學習的基本自由還給學生，解放他的頭腦，使他能想；解放他的雙手，使他能做；解放他的眼睛，使他能看；解放他的嘴，使他能說。」



- **學習歷史與文化，除了文字資料外，亦可通過對保存下來的遺址、遺蹟、遺物的觀察與調查，收集歷史的其實材料從而認識歷史(朱煜，2005，頁141)。**
- **教師是學習的促導者，應為學生創設在其實環境中學習的機會，鼓勵他們主動地參與，主動地思考，主動地建構知識與概念，把「已成過去」的，變成「生動有趣」的、「饒有意義」的學習內容。**

考察 · 思考 · 保育

如果巴黎沒有
聖母院？



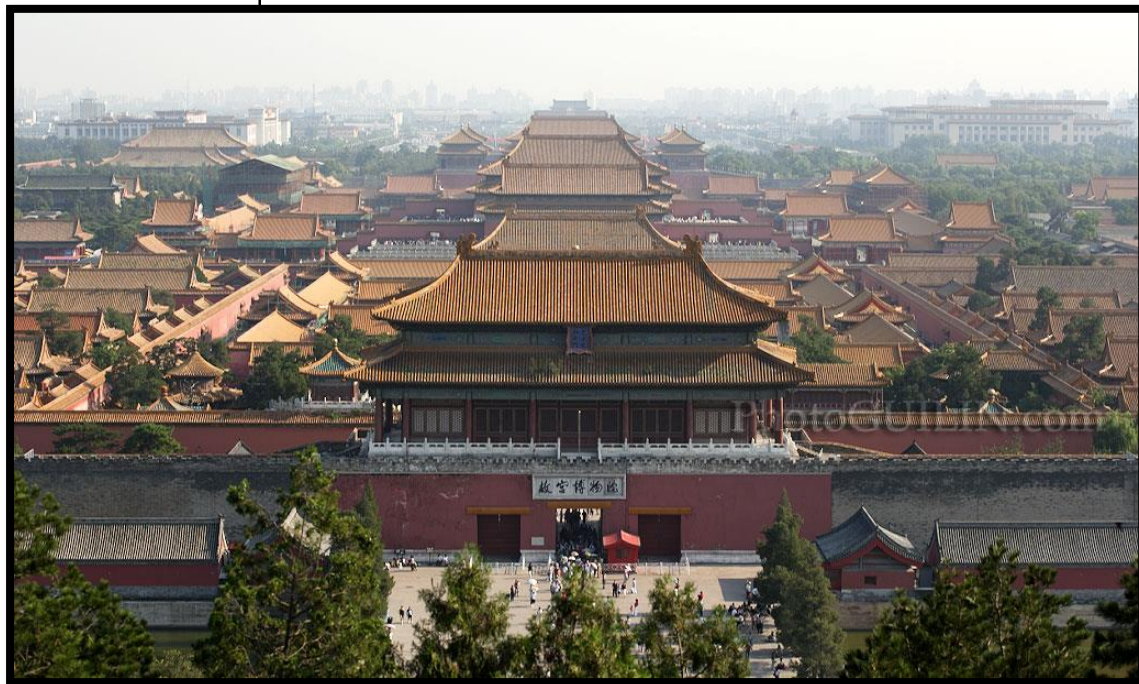
考察・思考・保育

如果德國沒有
新天鵝堡？



值得保留嗎？

如果中國沒有
故宮？



由考察開始反思



值得保留嗎？

解釋值得 / 不值得
保留的理由？



值得保留嗎？

解釋值得 / 不值得
保留的理由？



值得保留嗎？

解釋值得 / 不值得
保留的理由？



保留歷史建築有理由嗎？



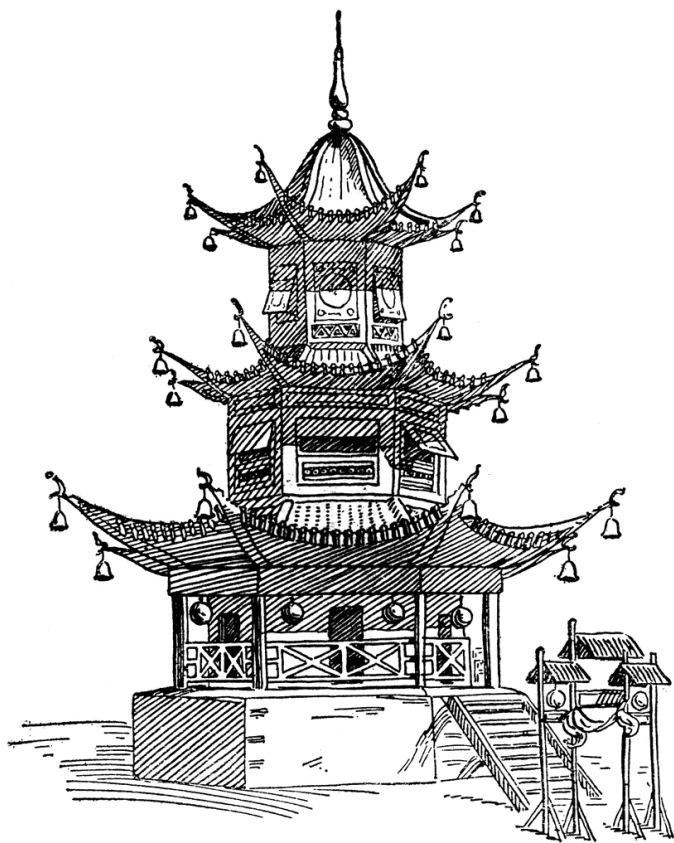
1. 歷史價值
2. 建築價值
3. 組合價值
4. 社會價值
5. 真確程度
6. 罕有程度



THE BUND - SHANGHAI

SIMON FIELDHOUSE 2008

歷史價值



- ▶ A. 建築物與重要歷史事件、時期或活動的關係。
- ▶ B. 建築物與重要歷史人物的關係。
- ▶ C. 建築物對歷史發展的重要性。
- ▶ D. 建築物的年齡。

建築價值



- ▶ **A.作為某種建築物風格和某種建築物的重要例子。**
- ▶ **B. 建築物的建築設計、佈局、裝飾、工藝、建築技術或使用的材料/物料，對該處地方具有重要價值。**
- ▶ **C. 建築物的外觀提高附近環境的美感。**

組合價值



- ▶ A. 由多種獨立或相連建築物組成的建築群，因其建築設計、風格和個性在建築或歷史發展中佔有重要性。
- ▶ B. 建築群作為特定文化、歷史及社區形態的範例和見證。

社會價值



- ▶ A. 作為社會公認的象徵性或視覺上的重要地標。
- ▶ B. 在顯示「文化身份」和/或延續社會「集體回憶」方面具有重要性。

真確程度



- ▶ A. 指建築物沒有甚麼修改，並保留了大部份原有的特色，材料和個性。
- ▶ B. 後期的改建和增建工程未有使建築物偏離原有建築的表現方式。

罕有程度

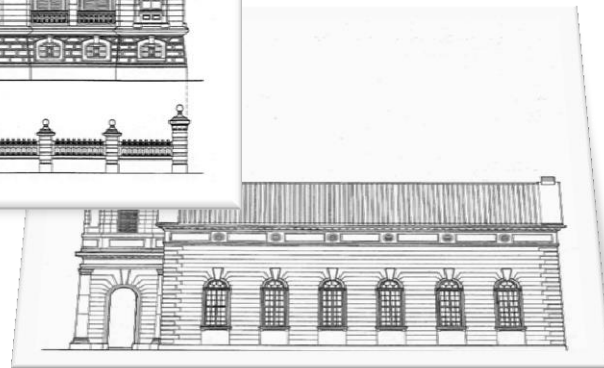
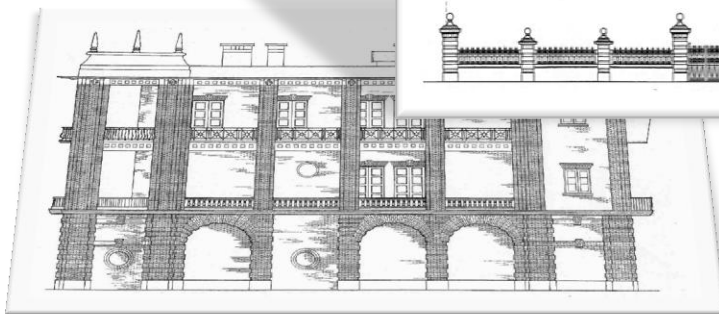
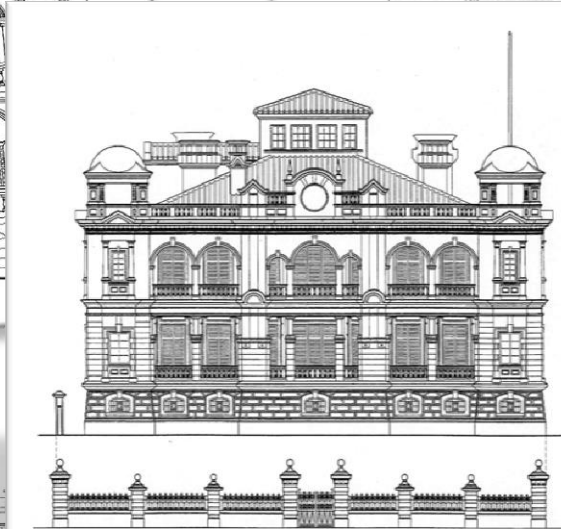
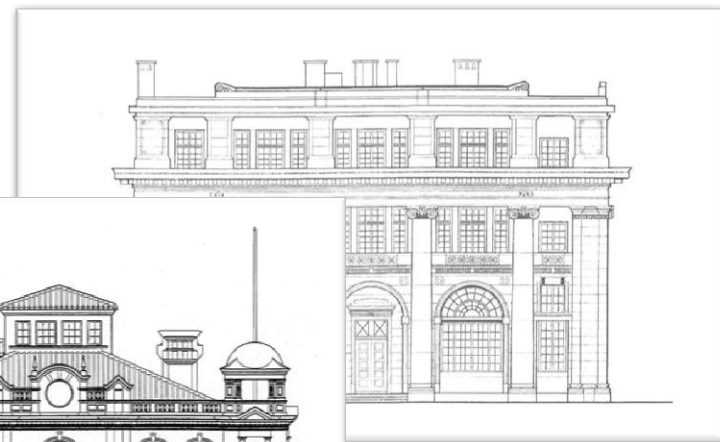
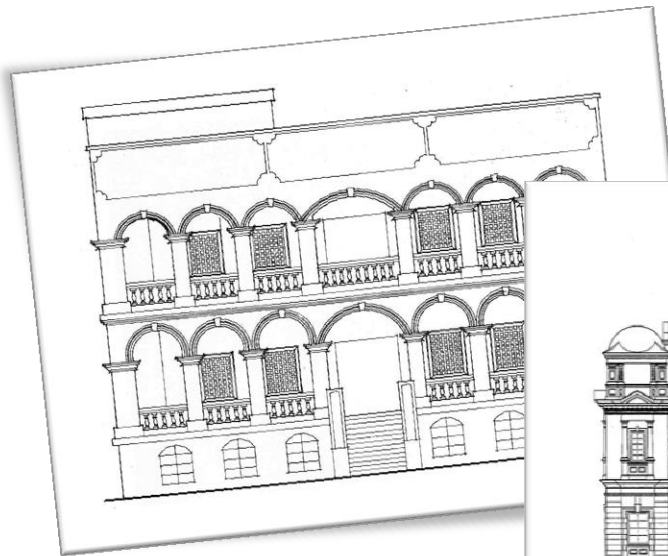


- ▶ A. 指建築物沒有甚麼修改，並保留了大部份原有的特色，材料和個性。
- ▶ B. 後期的改建和增建工程未有使建築物偏離原有建築的表現方式。

反思 - 每項價值是相等嗎？



沙面有保育價值嗎？



為甚麼選擇了沙面？



沙面大街的天主教堂



沙面南街建筑物



沙面大街



沙面大街—红楼



沙面大街八号建筑物

廣州沙面



面對白鵝潭
原是一片沙州
名叫拾翠州
在英、法租界形成前
與現六二三路相連
是廣州水上居民聚居地之一

沙面建築分佈圖

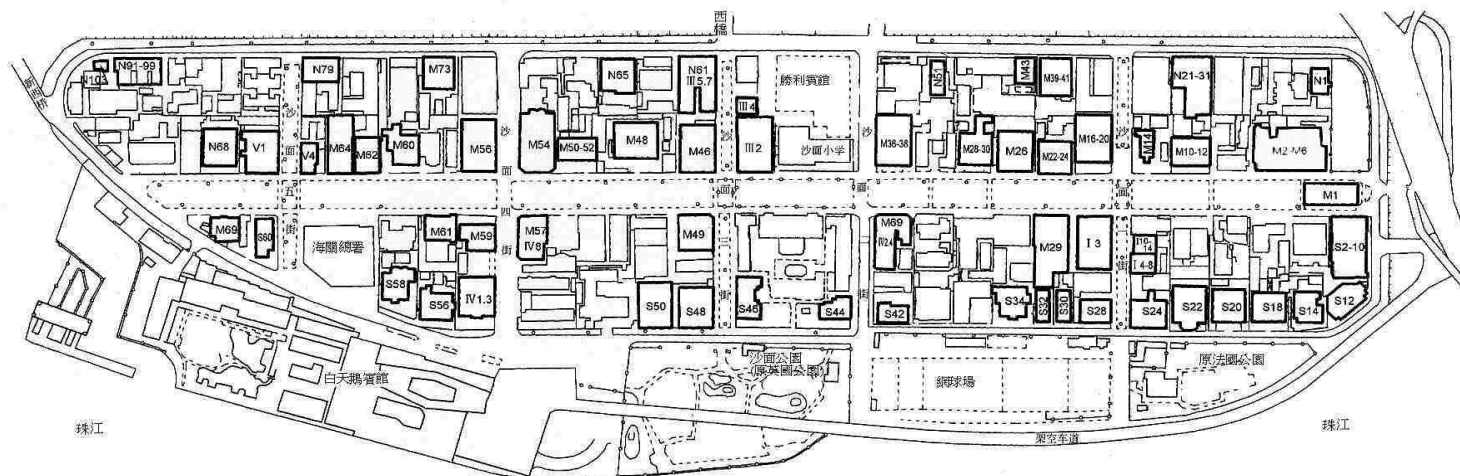


图 例

- A类文物保护单位
- B类文物保护单位
- 历史建筑
- 风貌建筑
- 整治建筑（整饰类）
- 整治建筑（整改类）
- 整治建筑（拟建类）
- 水域
- 公园、绿地
- P 岛外公共停车场
- B 旅游大巴停放处
- M 地铁站出入口
- 历史文化保护区范围

A 類及 B 類文物保育建築



沙面保育考察 - 歷史價值

沙面西橋 THE BRIDGE OF ENGLAND

建築落成年份：1861

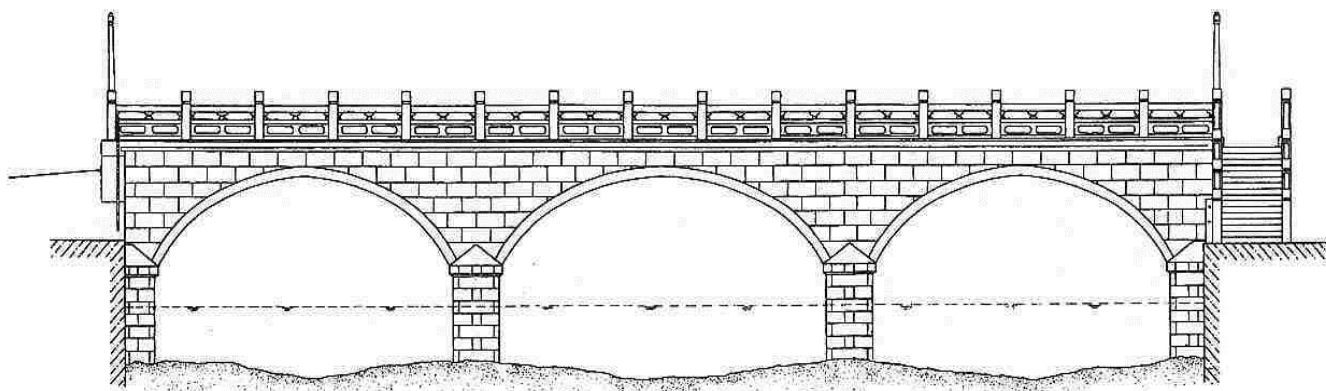
建築風格：西式拱橋

建築形式：三孔拱橋

建築層數：一層

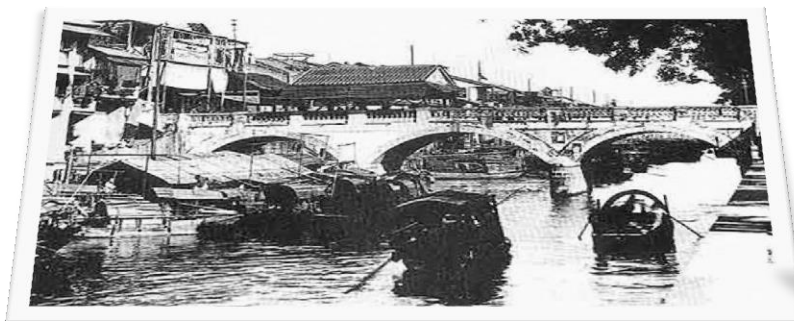
橋面高度：比馬路高2.4米

建築面積：152平方米



沙面保育考察 - 歷史價值

- ▶ 西橋是一座三孔磚拱橋，在嶺南地區十分少見。
- ▶ 石拱橋的建築材料一般是石頭，但西橋是磚頭，與同時期其他橋樑多用青磚的情況不同。據推測，這些紅磚是通過水路運到廣州的。
- ▶ 西橋橋面平坦又是一大特點。在過去，一般石拱橋有一定弧度的。中式的石拱橋孔洞是半圓，橋墩直入水下，而西橋的孔洞是小半圓，小半圓往左右擴展，跨度更大。這種結構更科學，可緩衝對橋墩的壓力，但容易開裂。
- ▶ 另外，據記載，橋的欄杆原本是西式的瓶式，後來改建成了清代的式樣。



沙面西橋 - 見證沙面成為租界歷史

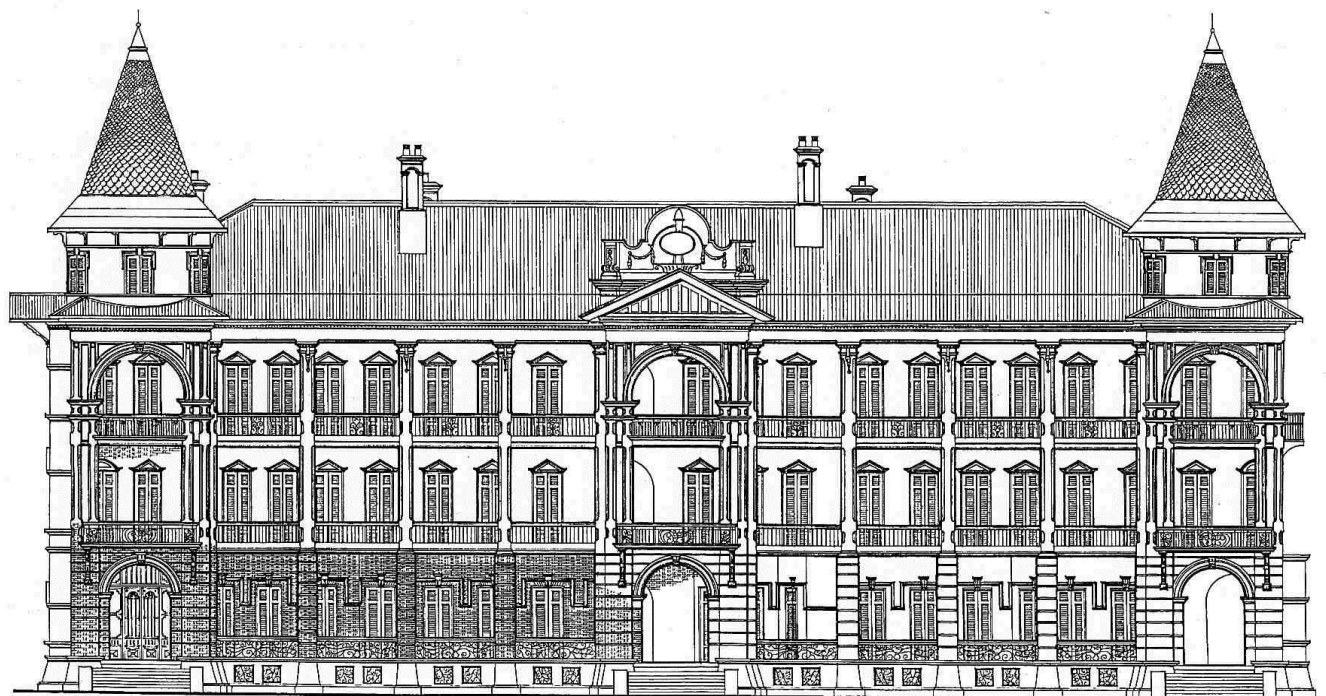
- ▶ 西橋的保育需要歷史知識，亦需要建築知識，在沙面的保育中，你一定看到如此的事例不少。而西橋保育仍要有實用性，你可以建議嗎？
- ▶ 西橋因危橋已由2006年9月封閉至今，為甚麼不覓地另建而堅持保育？你贊成嗎？試加以說明。



沙面大街2,4,6號

前粵海關(東紅樓)

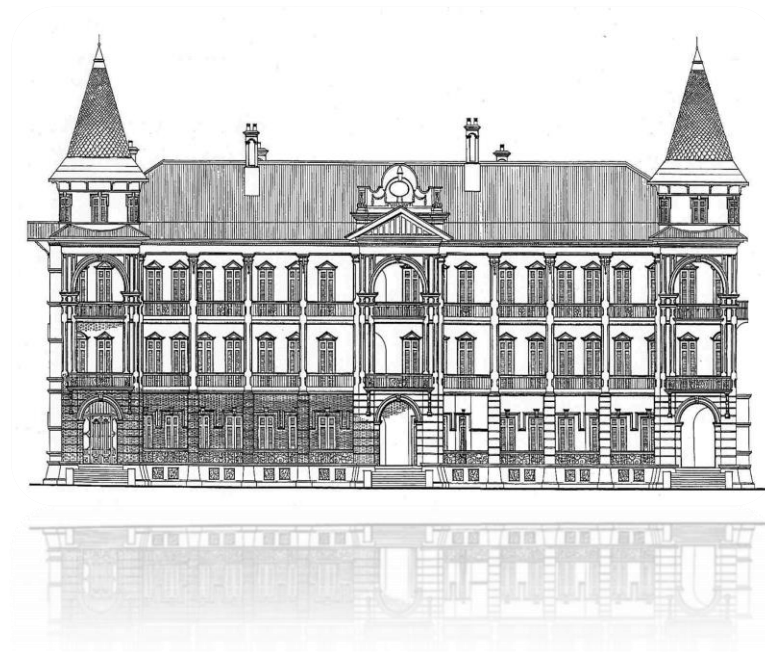
Imperial Maritime Customs



沙面大街2,4,6號

前粵海關(東紅樓)

Imperial Maritime Customs





沙面大街2,4,6號

前粵海關(東紅樓)

Imperial Maritime Customs



粵海關 - 見證經濟發展



沙基慘案紀念碑

- ▶ 沙基慘案發生於1925年6月23日，又稱六二三事件，起因是英國士兵開槍鎮壓廣州的遊行隊伍，造成嚴重傷亡的事件。
- ▶ 沙基慘案背景 1925年5月，英日鎮壓在上海遊行的工人引發出五卅慘案。6月，廣州和香港工人為聲援上海工人發動省港大罷工。



沙基慘案紀念碑

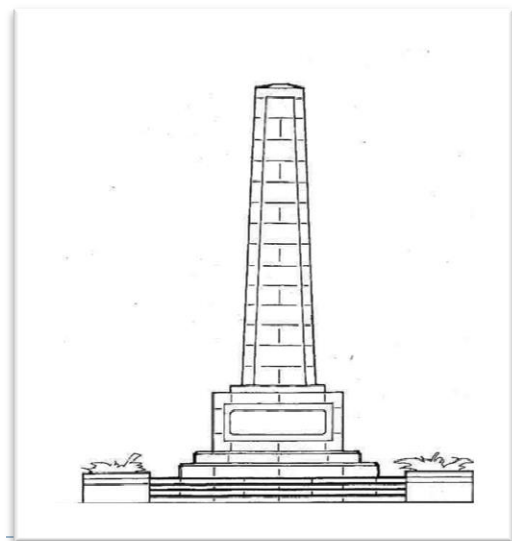
▶ 沙基慘案經過

6月21日，為聲援上海的罷工工人，香港、廣州工人也進行罷工，工人紛紛離職返回廣州。23日，10多萬工人、商人、學生在東較場舉行集會，要求打倒帝國主義、廢除不平等條約，並遊行到沙面租界對岸的沙基。下午3時，當遊行隊伍行經沙基西橋口時，雙方發生衝突。有學生聲稱法國兵首先開槍。也有說沙面維多利酒店（今勝利賓館）樓上有外國人用手槍向遊行群眾射擊。沙面內的英軍、法軍士兵聽到槍聲後，從沙面向遊行群眾開機槍掃射，駐紮在白鵝潭的英國軍艦同時向北岸開炮。遊行隊伍毫無防備，四散躲避，當場死亡五十多人，一百七十多人重傷，輕傷者不計其數。至10月3日為六二三沙基烈士舉行國葬儀式時，死亡出殯人數為61人。死者中包括有13歲兒童1人，學生4人，教師1人，商民9人，工人6人，以及黃埔軍校師生27人。



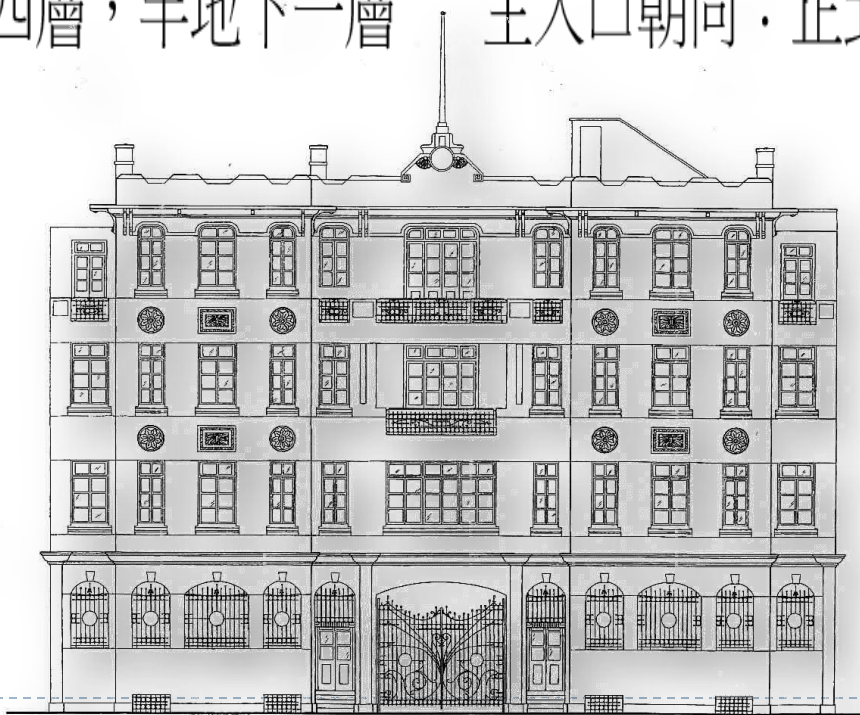
沙基慘案紀念碑 - 見證粵港關係

- ▶ 為甚麼1925年上海罷工，香港和廣州的工人會大規模聲援呢？
- ▶ 1856年6月23日，英國以阿羅號事件挑起第二次鴉片戰爭；
- ▶ 1858年6月23日，中英簽訂《天津條約》
- ▶ 1925年6月23日，英法聯軍開槍鎮壓示威，數十人被殺；
- ▶ 你認為今日中國的國力有沒有提升呢？又如果和外國有政治衝突，現在中國又如何化解呢？試加以論述。
- ▶ 這紀念碑飽歷滄桑，到2001年終於再豎立於現址，你對這個保育過程有甚麼意見呢？



前香港牛奶公司冰廠

- ▶ 沙面北街29-31號 前香港牛奶公司冰廠 Hong Kong Dairy Farm Ice and Cold Storage
- ▶ 建築落成年份：不詳(約二十世紀初) 建築風格：早期現代主義風格
建築層數：地上四層，半地下一層 主入口朝向：正北



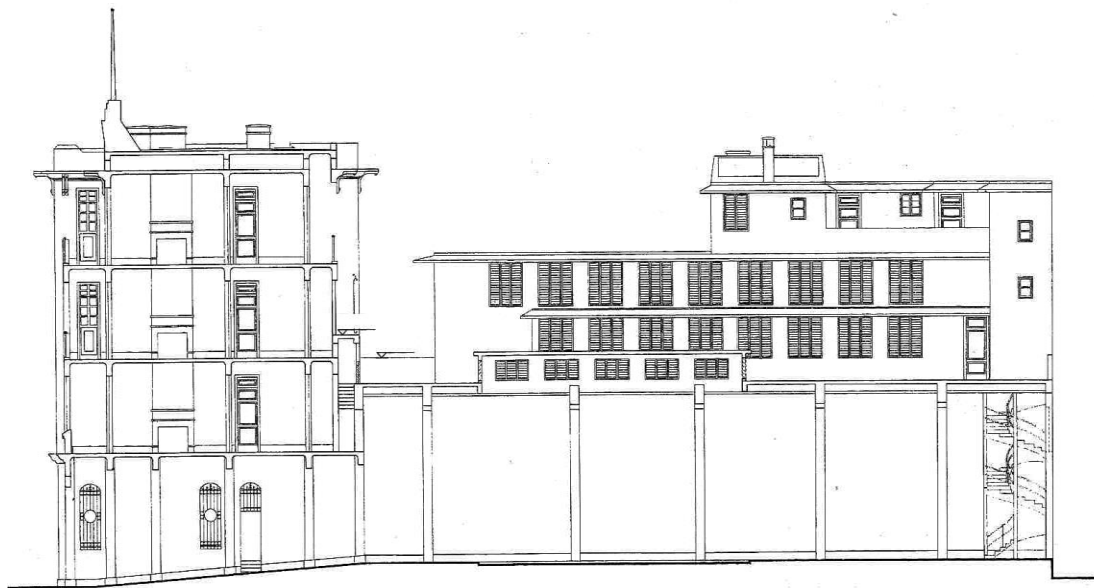
前香港牛奶公司冰廠 - 見證粵港關係

- ▶ 香港牛奶冰廠是現存沙面建築中的唯一近代廠房。廠房中亦設有自已的配套設施，包括水廠、電廠等。
- ▶ 香港牛奶公司創辦於**1886**年，由蘇格蘭籍醫生文遜（**Patrick Manson**）與**5**位香港商人合作成立。早期牛奶公司以**3**萬港元在港島西區薄扶林建立牧場，飼養**80**隻從英國入口的乳牛生產新鮮牛奶。**1892**年在中環下亞厘畢道興建倉庫，以現今的藝穗會及香港外國記者會會址作辦公室。**1904**年，牛奶公司開始進口凍肉到香港，並在中環倉庫開設首間零售店。**1918**年，第二間牛奶公司店舖在九龍彌敦道開設，為香港漁船提供大量冰塊。



保育思考 / 角色問題

- ▶ 香港和廣州從古到今都是根脈相連的，香港牛奶冰廠的舊址給了你甚麼啟示？
- ▶ 在沙面的考察中，你發現到多少與香港相關的建築呢？試加以說明。
- ▶ 這座建築物的外廊與殖民地建築有甚麼關係呢？

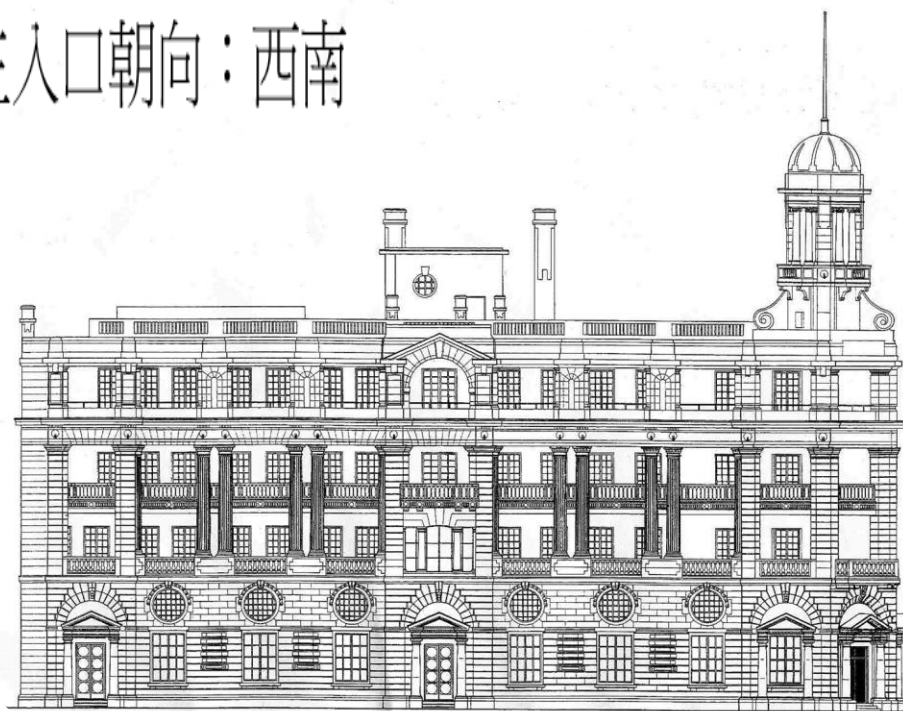


前滙豐銀行 (沙面)



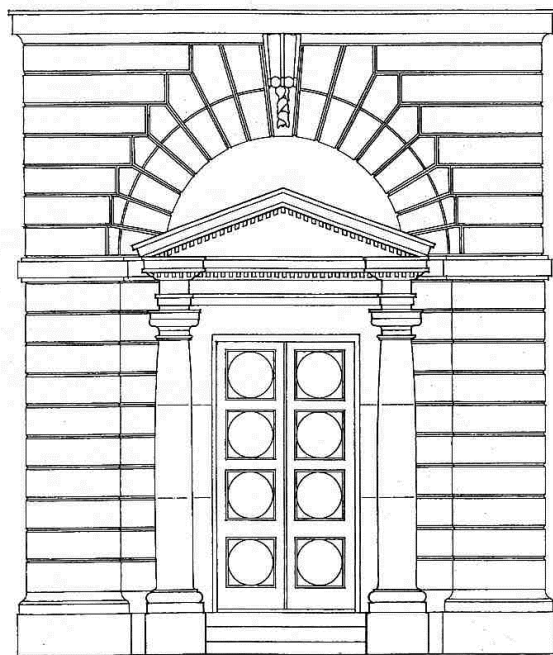
前滙豐銀行 (沙面)

- ▶ 沙面大街**54號** 前香港上海滙豐銀行**The Hong Kong and Shanghai Bank**
- ▶ 建築落成年份：初建於**1865** 重建於**1920** 建築風格：新古典主義
- ▶ 建築層數：四層 主入口朝向：西南



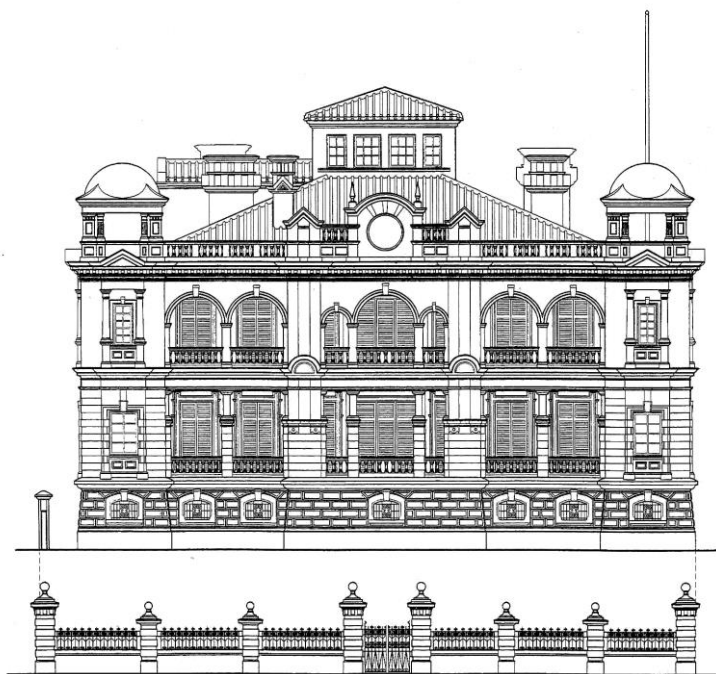
前滙豐銀行 (沙面)

- ▶ 如果有人說這建築物在保育得最好，你同意嗎？ 為甚麼。
- ▶ 為甚麼在沙面祇有外資銀行呢？你可以列舉這些曾在沙面開業的外資銀行嗎？
- ▶ 今日外資銀行如何再戰中國的金融市場呢？



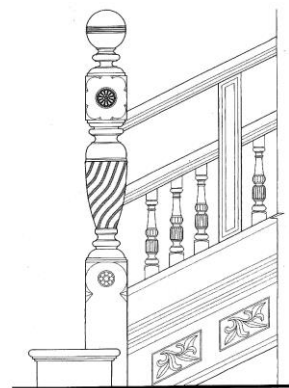
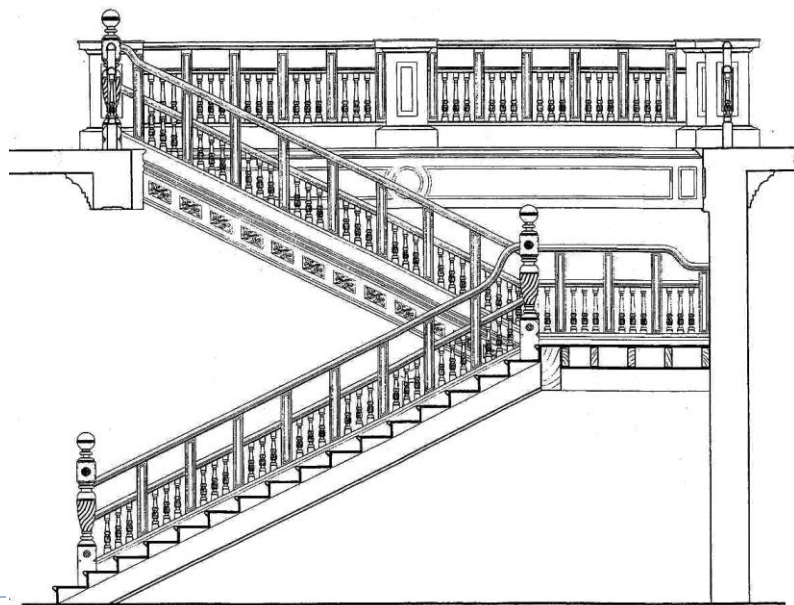
前亞細亞火油公司 - 見證近代保育

- ▶ 沙面大街**59號** 前亞細亞火油公司The Asiatic Petroleum Co. Ltd.
- ▶ 建築落成年份：**1906年** 建築風格：英國維多利亞式 建築層數：南座地上三層，首層地面架空一層 北座地上四層，首層地面架空一層



前亞細亞火油公司 - 見證近代保育

- ▶ 為甚麼中國是火油公司的重要市場？
- ▶ 在你的觀察中，這建築物是否達到保育的目的？
- ▶ 這是一間有南北樓的建築，你可以提供一些甚麼的活化方案呢？



沙面的保育啟示

沙面历史文化保护区保护规划（详细规划）通告附图

审批单位：广州市人民政府
 批准时间：二〇〇九年九月二十九日
 批准文号：穗府函[2009]103号

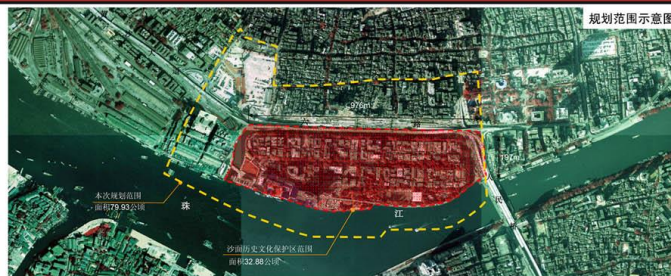
用地位置：
广州市荔湾区沙面岛

简要规划说明:

- 1、规划范围：包括沙面岛、沙基涌、黄沙水产市场地区和六二三路沿线地区，面积约79.93公顷。
- 2、规划目标：为保护沙面历史文化保护区的历史文化遗产，合理利用，永续利用；保护沙面历史文化环境，保护沙面整体空间格局与环境特征风貌；改善沙面地区基础配套设施，改善道路交通环境；提升沙面地区历史、文化、旅游、服务等功能品质；协调沙面历史文化保护区与周边城市地段的关系，特制定本规划。
- 3、规划性质：沙面地区是广州市文物保护单位，广州市历史文化保护区。“广州沙面建筑群（清）”被国务院确定为“全国重点文物保护单位”。
- 4、规划定位：广州近现代历史历史文化风貌保护区。
总体定位突出沙面保护利用的前提是历史文化保护，在“保护为主”前提下“合理利用”。此定位下，允许沙面发展文化、旅游、商业、办公等综合功能。
- 5、沙面历史文化保护区保护界线的划定：保护范围、建设控制地带和环境协调区。对其分别提出保护原则和规划控制要求。
- 6、建筑分类：根据建筑的建成历史、文化、艺术特色、科学和景观价值等因素，规划将沙面历史文化保护区内主要的建筑160多幢划分为：文物建筑、非文物类建筑。其中非文物建筑又分为：历史建筑、风貌建筑 and 整建建筑。
- 7、制定了沙面历史风貌和环境要素保护要求。
- 8、制定了对于非文物建筑（构筑物）的整治与控制要求。
- 9、道路交通规划：以西河出入口交通组织方案为推荐方案。
- 10、公共服务设施规划：保护岛屿特色，完善公共服务配套设施。
- 11、市政公用设施规划：结合沙面历史文化保护区和文物建筑的保护要求，对防洪排涝、给水、燃气、电力、电信、消防等方面进行更新规划。
- 12、古树名木保护：对岛上绿化专项与古树名木提出具体的保护措施与控制要求。

附注：

查询网址: www.upo.gov.cn
www.upopph.cn



历史文化保护区保护界线划分图



规划总平面图

规划管理单元区位图



编 码	比 例 尺
-----	-------

AL0133



0 50 100 200m

图 例

图例

- | | |
|---|-----------|
|  | A类文物保护建筑 |
|  | B类文物保护建筑 |
|  | 历史建筑 |
|  | 风貌建筑 |
|  | 整治建筑（整饰类） |
|  | 整治建筑（整改类） |
|  | 整治建筑（拟建类） |
|  | 水域 |
|  | 公园、绿地 |
|  | 岛外公共停车场 |
|  | 旅游大巴停放处 |
|  | 地铁站出入口 |
|  | 历史文化保护区范围 |

沙面的保育啟示

- ▶ 廣州市規劃委員會在2009年9月29日審議並通過了《沙面歷史文化保護區保護規劃（詳細規劃）》，未來的沙面島，不再是車水馬龍、喧鬧不堪了。島上將禁止車輛通行，並拆除沙面公園景觀區的地面建築，恢復綠瓦亭、古炮台等歷史景觀，重現「珠江青藍、鵝潭夜月」的風景。亦有專家建議，廣州應借鑑上海外灘的經驗，解決文物建築產權複雜的問題，盡快成立產權置換公司，對建築物進行公開拍賣，然後由政府與買家達成協議，讓買家承擔文物保護的工作。
- ▶ 作為全國重點文物保護單位和廣州首批歷史文化保護區，沙面現有158株古樹，大多逾300年樹齡，以及150多棟見證百年滄桑的西式建築物。雖然其聲名顯赫，但在保護規劃方面，多年來卻不盡如人意。



沙面的保育啟示

- ▶ 在新規劃下，整個沙面的保育控制面積除了沙面島之外，還包括沙面以北、以西部份地區，但人民橋以東區域和白天鵝賓館並不屬於保護控制範圍。島上150多棟歷史建築將逐棟設編號，分成現代建築、整飾建築、文物建築、非文物建築分類保護。而對於歷史文物，原則上不可以拆除重建。
- ▶ 當局同時建議恢復「珠江青藍、鵝潭夜月」景點，重現原來的綠瓦亭、古炮台景點，拆除沙面公園景觀區的地面建築，按照歐式園林風格重新組織開放式的公園，體育場和綠化，園林風格要反映英法園林特色。
- ▶ 而為了符合歷史風貌，白天鵝賓館主體建築立面要在不改變形式的條件下修繕，周邊附屬建築允許拆除重建；新建建築高度不能超過現有賓館主樓。






Thank You

漢華中學
梁偉傑老師